

Lars Göran Spång

## LOGGBOK Nolbys riksintresse

Underlag till skriften "Nolby. Tankar om ett riksintresse"

Dnr: 2003/0023



# LOGGBOK Nolbys riksintresse

Underlag till skriften "Nolby. Tankar om ett riksintresse"

Dnr: 2003/00253

## Innehåll:

<u>LOGGBOK Nolbys riksintresse.....</u>	<u>1</u>
<u>LOGGBOK Nolbys riksintresse.....</u>	<u>2</u>
<u>Bakgrund.....</u>	<u>3</u>
<u>Disposition (inte nödvändigtvis i denna ordning).....</u>	<u>3</u>
<u>Orientering.....</u>	<u>4</u>
<u>Publicerade arkeologiska undersökningar.....</u>	<u>8</u>
<u>Källor och reflexioner.....</u>	<u>9</u>
<u>  Landskapets framväxt.....</u>	<u>9</u>
<u>  Romarriket och folkvandringar.....</u>	<u>13</u>
<u>  Gravklot och bröd.....</u>	<u>14</u>
<u>  Hövdingar och järnhandel.....</u>	<u>16</u>
<u>  Runstenar och riksenandet.....</u>	<u>19</u>
<u>  Medelpads medeltid.....</u>	<u>21</u>
<u>Undersökningar som har utförts i Njurunda sn:.....</u>	<u>22</u>
<u>Viktiga fornlämningar och lösfynd:.....</u>	<u>24</u>
<u>Skylttexterna och gamla foldrar.....</u>	<u>29</u>
<u>  Skylttexter.....</u>	<u>29</u>
<u>  Baksidestext Ek-blad 17 H 0 5. Selinge.....</u>	<u>38</u>
<u>Bilder (foto förf. ej sparade).....</u>	<u>39</u>
<u>Terrängmodeller.....</u>	<u>44</u>
<u>  Standardprocedur för terrängmodellbygge.....</u>	<u>45</u>
<u>  Resultat av terrängmodellering.....</u>	<u>46</u>
<u>Fotografering med Björn.....</u>	<u>50</u>
<u>Presentation.....</u>	<u>52</u>
<u>Intervjuer (Måna Nilsson).....</u>	<u>53</u>
<u>  Karl-Åke Karlsson.....</u>	<u>53</u>
<u>  Kyrkan och marken.....</u>	<u>57</u>
<u>Litteratur:.....</u>	<u>62</u>

## **Bakgrund**

Ansökan om bidrag för att ge ut en skrift i Läns museet småskriftserie inlämnad 2002.

Ur projektbeskrivningen:

*Länets riksintressanta kulturmiljöer saknar särskild information om avsikten med lagskyddet för de enskilda objekten. Det leder till att planeringen hinner gå långt när områdena ska exploateras, innan kulturmiljöaspekter vinner gehör. Många beslut om bygglov m.m. fattas dessutom i många fall utan att det finns vägledande underlag för att bevara karaktären på det säregna med riksintresset. Länsstyrelsens möjlighet att överpröva sådana beslut tillämpas sällan. Allmänhetens stöd är heller inte alltid så stor p.g.a. av bristen på information.*

*syfte:*

*Tydliggöra bakgrund och syfte med riksintressen. Fördjupad beskrivning av Kvissle-Nolbys värden och människors förhållande till området. Framtidsscenarier utifrån människors visioner.*

*mål:*

*Litteratur och källstudie, manus om områdets arkeologiska och medeltida innehåll.*

*Intervju, research om människors och beslutfattares visioner, manus om värdegemenskapens dilemma.*

*Foto av Björn Grankvist*

*Layout och tryckning, småhäftesserien, ca 50 sid. färg.*

*Beräknad totalkostnad: 140 000:- Sökt bidrag: 50 000:-*

*Bidrag täcker endast tryckning.*

*Två månaders projekttid kalkylerad.*

Beslut inkom 2003.04.28. Projektet påbörjades 2003-08-14 och avslutades 2003.10.31.

Denna "loggbok" består av underlagsmaterial som insamlats till informationsskriften *Nolby. Tankar om ett riksintresse*. Vissa delar utgör material som inte rymts i skriften.

## **Disposition (inte nödvändigtvis i denna ordning)**

Gjorde en liten disposition för att hitta grundstrukturen. Brukarna och ägarna bör komma i förgrunden. Inledningen presenterar värdeuttryck, demokratiska beslut och vetenskap. Kanske för tungt? Det bör finnas en ingång som fångslar - inte utestänger. Några ingångar som kan fångsla är:

**mystik.** Burestenens upphovsman. Vem var det? Kungsgårdens roll och förhistoria kontra Kvissle kapell. Namnen Kvissle Medelpad m.m. Barnskeletten i Kvissle kapell.

**orättvisa.** Hövdigar en begynnande överklass tar form. Vägverket och kommunens egenmäktighet. Små grupper av entusiaster kontra masskultur (bilism).

**tragik.** Kvissle kapell och barnadöd. Bortodlade högar.

**ålder.** Finns kanske inte så mycket som imponerar, men att relatera ålderna till kända skeenden i Europa och ev. andra världsdelar kan ge perspektiv. Antal generationer. Landhöjningseffekten

**monumentaltet.** Gravarnas storlek och fina fynd i omgivningarna. Högom har bäst material.

Järnproduktionen och handeln samt spridningen av järnämnen.

**moral.** Respekten för kulturarv, demokratiska ställningstaganden (PBL, MKB, MB). Äganderätt.

Utgångspunkt kan vara **Bäcksröm, Mattias. 2003**

**barn/ungdomar.** Sundsvalls museums skolprogram. Motorcrossbanan i gravfältet

**död.** Fokus på döden som något "levande" kan ge många infallsvinklar. Är fornminneslagen död?

Är hövdingarna döda? Kan kulturarv dö?

Får inte glömma bort humorn och lättsinnigheten. Det är viktigt att inte hemfalla åt för högtravande nationalistisk yra.

### Första besöket

Hur man kommer dit och vad man ser på vägen. Hur landskapet har sett ut under järnålder - medeltid.

### Upptäckthistoria

Hur området upptäcktes och lite om vilka fynd som har tagits tillvara. Ganska lång utläggning om Skottsund och hur golfbaneklubben härjat.

### Aktuell forskning

Hur arkeologin omhuldar(t) krigarromantik och hövdingfixeringen. Vad anser forskare idag om romarrikets fall och folkvandringstiden som följde. Vad gjorde kvinnorna och är de osynliggjorda. Frågor om makt cirklar runt frågeställningarna (storhögar, hövdingar, handel, kungsgård och kyrkan). Finns det annat som återspeglas i fynden och lämningarna.

### Ägare

Tre grupper av "ägare" har huvudrollen. Kyrkan (det är mycket kyrkojord) och jorbrukare (ett par tre stycken), samt villaägare. Sören Lindgren.

### Brukare

Arrendatorer (är livligast engagerad i E4-protesterna) samt hembygdsföreningen. Golfare, fiskare.

### Besökare

Friluftsfolk-flanörer. Sundsvalls museum om skolprogrammet här.

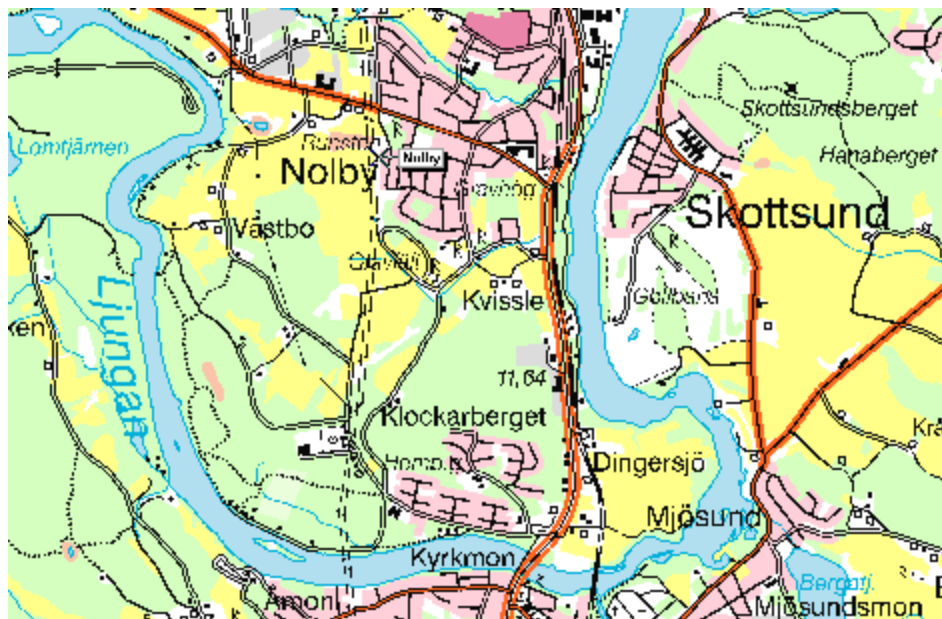
### Framtida anspråk

Vad vill kyrkan, Sören Lindgren, Vägverket, Karl-Åke Karlsson...

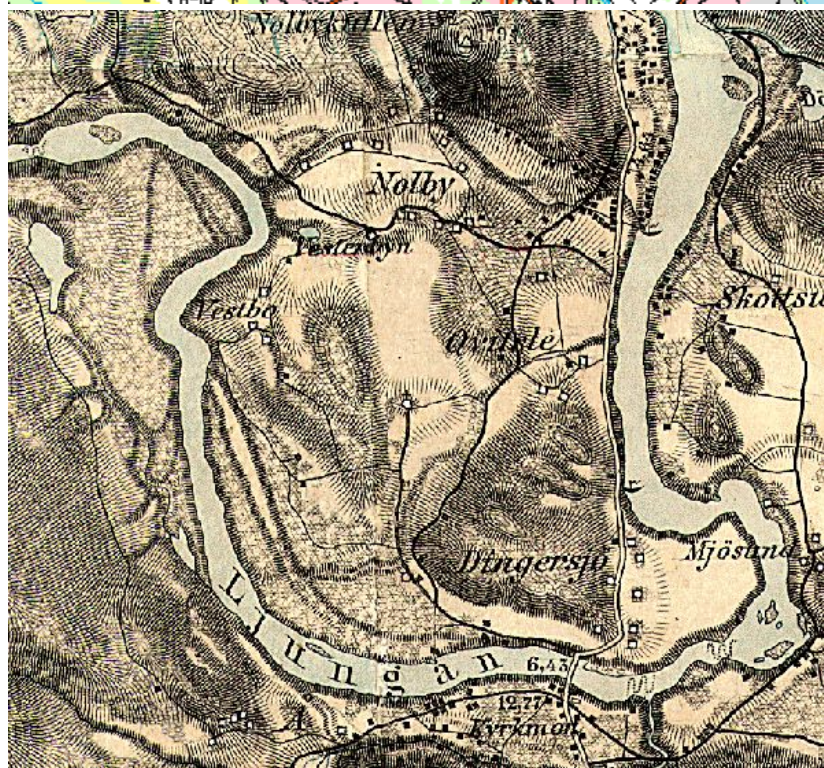
## **Orientering**

Det var riksintresset KVISSLE-NOLBY-PRÄSTBOLET vi skulle fokusera på. Tror det är bra att bara kalla det NOLBY. Det stämmer bättre med kartan. Här några lägesuppgifter:

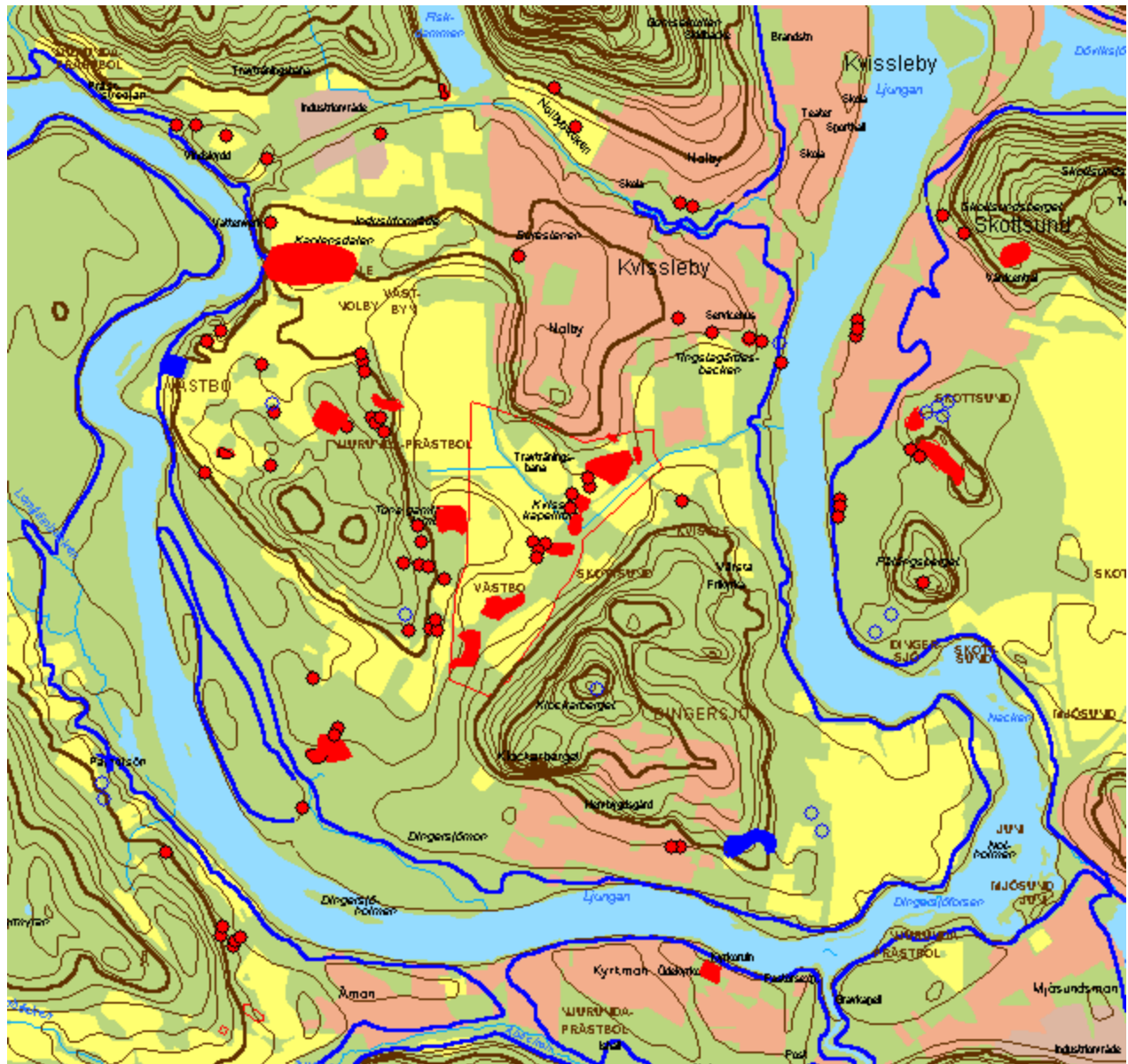




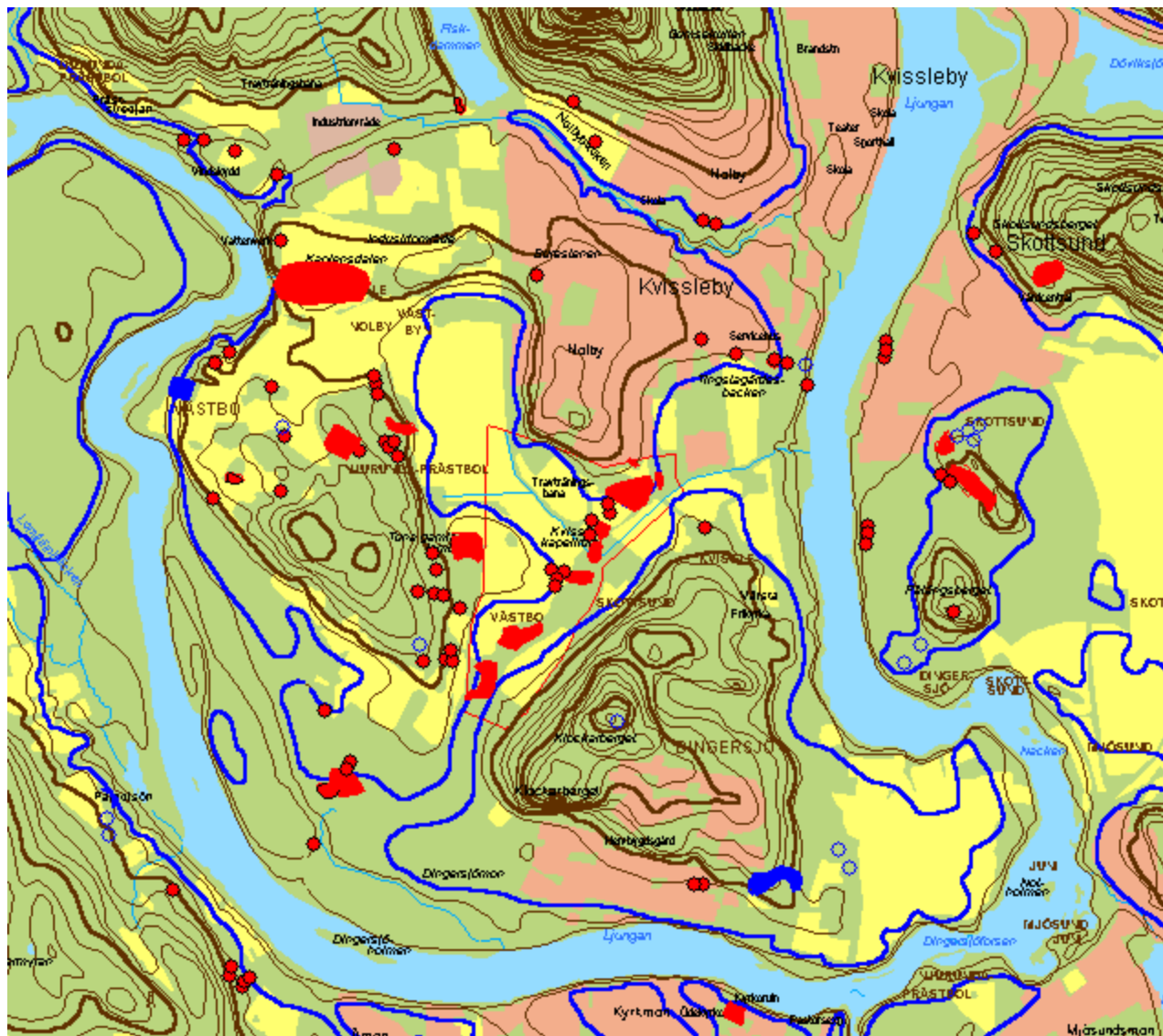
Gröna kartan.



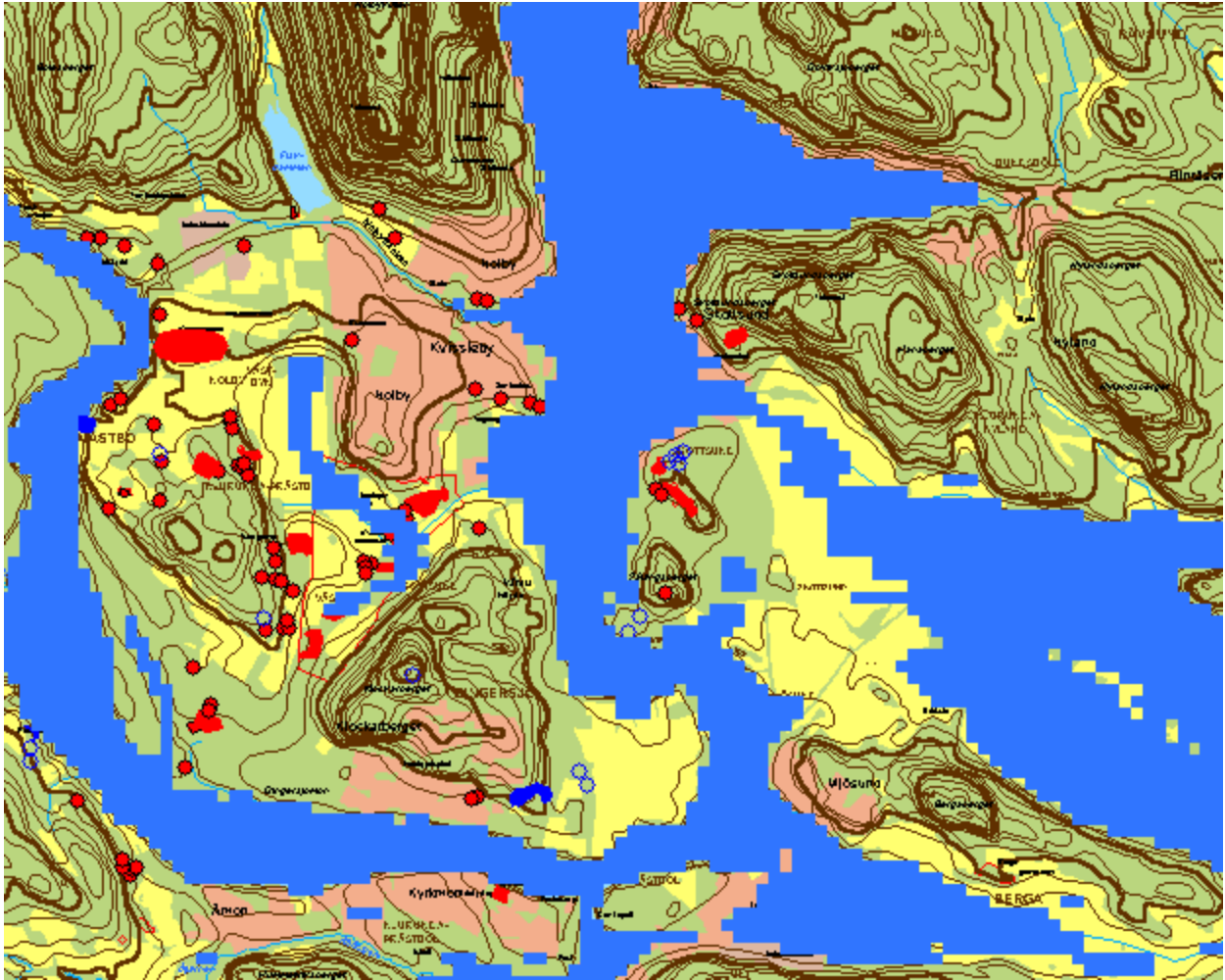
Nolby 1910.



Ekonomiska kartan med relevanta fornlämningar. Minnesstenar, kolbottnar m.m. är bortsorterat.  
10 meters strandlinjen (ca 750-t)



15 meters strandlinje (ca 125 e Kr). Den här nivån refereras till när storhögarna anlades p.g.a. fynden i Skottsund. Men det är orimligt att högarna låg under vatten och att Skottsund, som var en liten klippö, var bebodd. Om man markerar alla höjdpunkter som är under 13 meter (375 e Kr) får man en betydligt "sannare" bild. Skottsund är då också förbundet med fastlandet:



### **Publicerade arkeologiska undersökningar.**

**Selinge 1985.**

Redogörelse för undersökningen i Skottsund (sid 125ff). Undersökningen gjordes av K Cajmatz, intendent vid Medelpads Fornhem, 1953. Storhögen var 25 m diam. och 2,5 m hög. Skottsundshögen tycks vara äldre än Kvisslehögarna och eventuellt fanns en maktkamp som ledde till Kvissles övertag.

**Grundberg L, 1996**

Kvissle kapell är först nämnt 1680 i Rannsakningar efter antikviteter, men redan då en ruin utan minnen, bara sägner. Utgrävning och renovering utfördes i samband med renovering av ruinen vid Njurundabommen 1928-1930. Då var kapellet i stort sett en jordhög. Tre medeltida mynt hittades, men blandades ihop med ett 60-tal från Njurundabommen. Långhuset 5x4,2 och koret 4,2x2,3 (invändigt) d.v.s. 39 kvm. Altaret i koret 1,6x1,4. Undersökning 1994-95. Ytterligare ett altare i långhuset (2,5x1,8) uppdagades och förklarar igenmurningen av koröppningen, som måste skett under medeltid. Kapellet användes så sent som 1500-talet (brakteaten) men i koret hittades signifikativt nog endast ett gotländskt 1200-tals mynt. Koret har däremot använts som



gravkammare för spädbarn (8 hittades, samt en vuxen) efter att det murats igen. Även i långhuset och utanför kapellet fanns spädbarn men även vuxna och unga (8 individer). Fynd från vikingatid (gravar?) hittades också, bl.a ett silverhänge med motsvarigheter i Birka. 1330 omnämns i ett brev att ärkebiskopen och kungsåren (fogdarnas överordnade) haft ägor i Dingersjö och Värpsta. Fisket kan ha varit det stora intresset. Oklart vilket som byggdes först, Njurunda k:a eller Kvissle kapell. 1200-tal i alla fall.

### **Bondesson, Vivianne.1991**

En experimentell undersökning av två överodlade högar i Ovansjö (Raä 181). Ca 18 överodlade högar har noterats i Njurunda socken. Förhöjningar visade sig vara naturbildningar och andra bekräftelser på att det fanns gravhögar kunde inte finnas.

### **Enqvist, Arvid. 1919.**

I denna uppsats om norrländsk folkvandringstid utgör gravhögarna vid Tingstagärdesbacken och Kvissle en viktig del. Fynd och undersökningsresultat redovisas utförligt. Tre högar låg med tio meters mellanrum på en öst-väst-ligande åsryg vid Tingstagärdesbacken. En av dessa undersöktes 1916 i samband med anläggandet av järnväg. I högen påträffades ett stenröse med stenkista som inneslöt en vestlandskittel inlindad i näver och till bredden fylld med ben. I slutet av 1800-talet har två liknande fynd gjorts i skadade högar, dock utan sakkunniga på plats. Dels en angränsande hög vid Tingstagärdesbacken och en i Kvissle som var relativt fyndrik (guldring och guldring bl.a.).

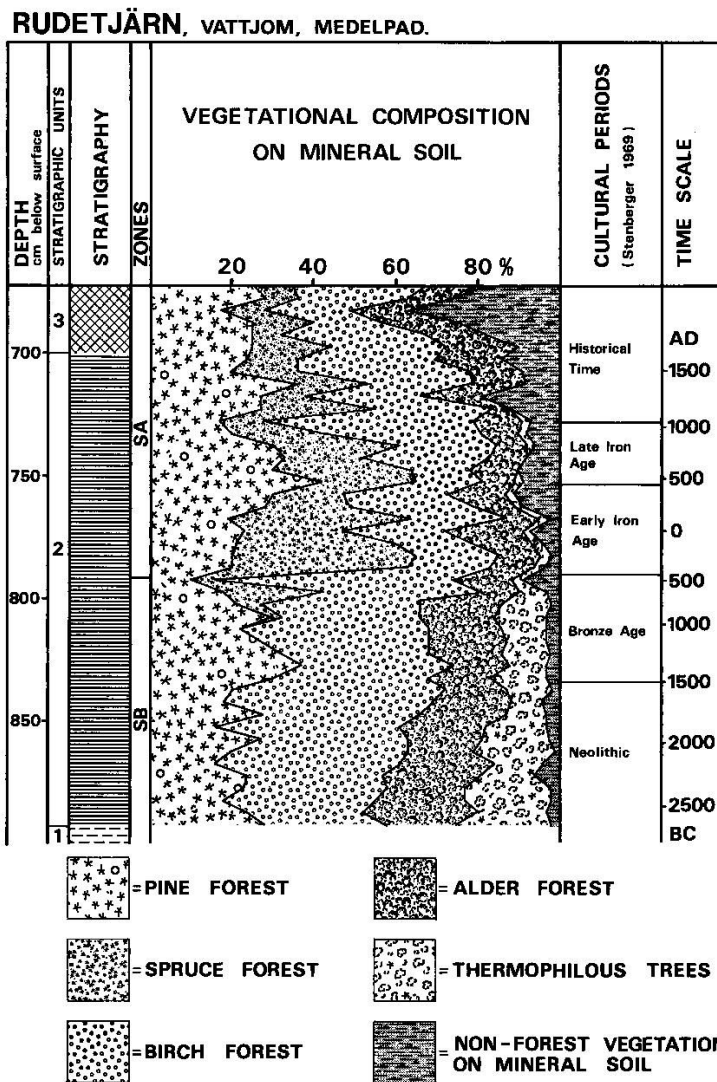
## ***Källor och reflexioner***

Det här avsnittet var ursprungligen tänkt att ingå i skriften, men omfånget blev för stort.

## **Landskapets framväxt**

**Jan Lundqvist** 1987 Beskrivning till jordartskarta har gjort en utförlig sammanfattning om den kvartära tiden. Om älvfårans historia står inte mycket anmärkningsvärt. Landhöjningen ger visst huvudbry. 8 mm/år är allmänt accepterat som det är noterat de sista 100 åren (Ehlert 1982:38) , likaså Lundqvists kurva men Carina Öberg skriver i rapporten 9 mm/år, vilket tycks vara ett missförstånd av Baudou 1994 (sid 18). Omräknat (8 m/1000år) stiger landet med 1 m på 125 år.

Engelmark (Early Norrland 11, 1978) har gjort en vegetationshistorisk översikt över Medelpad.

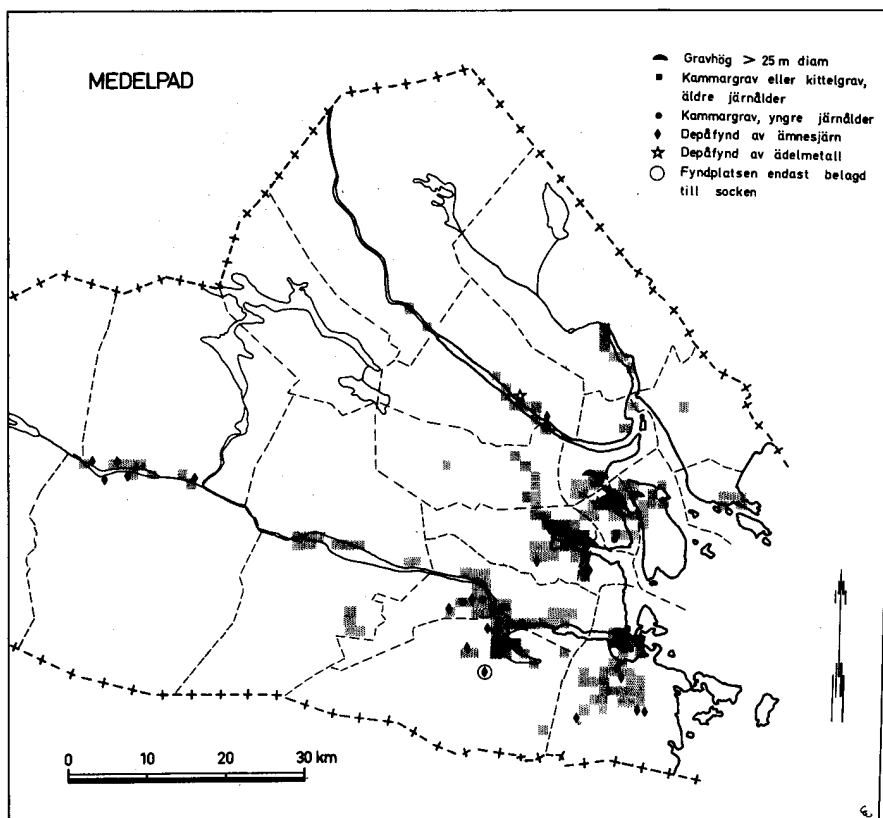


Från 200-talet kan en kontinuerlig sedentär jordbruksaktivitet följas med huvudsakligen korn i sortimentet. Granskogen avverkas samtidigt. Ett pollen av lin kan indikera linodling f.o.m. 400-talet. (sid 46).

En C-uppsats i miljöarkeologi (Erik Johansson 1997) kompletterar bilden med provtagningar runt Matfors. En motsvarande svacka för vendeltid är inte lika tydlig i pollendiagrammen (cerealier) som i gravmaterialet. Vikingatid och därefter däremot en markant uppgång i jordbruket.

**Klas-Göran Selinge** har lagt ner ett stort arbete på att analysera förhållandet mellan landskap, fornlämningar och fornfynd. Hans viktigaste bidrag är *Järnålderns bondekultur i Västernorrland*, som ingår i boken *Västernorrlands förhistoria*, 1977. Några år senare disputerade han med *Agrarian Settlements and Hunting Grounds : a Study of the Prehistoric Culture Systems in a North Swedish River Valley*, 1979.

I grova drag kan man säga att det första verket handlar om vad som skiljer de olika älvdalarna åt under olika perioder i Västernorrlands järnålder. Avhandlingen på engelska studerar ett längre tidsperspektiv, med början i stenålder, och behandlar olika ekonomiska nischer som utnyttjats i en dalgång (Ljungans) som sträcker sig från kust till fjäll. Selinge har även skrivit flera artiklar och foldrar om Njurunda sedan 60-talet. Hans fokus ligger på landskapets framväxt och utnyttjande.



Karta över järnålderns centralbygder. Efter Selinge 1977.

Med en regional infallsvinkel, som Selinge intar, kommer man gärna in på frågor om handel, kommunikationer och status. Medelpad har en ganska tydlig struktur om man ser till gravhögarnas, och prestigefyndens fördelning, men även ortnamn och andra lämningar förtydligar bilden. Det tycks finnas tre stora "centralbygder", ett ord jag ogärna använder för det är ju ganska osäkert vad det betyder i samhällsperspektiv. Men låt säga att det fanns något som liknar hövdingdömmen, eller småkungadömmen, så verkar det finnas fyra områden där dessa skulle kunna ha sina avgränsade områden. Det gäller först och främst det område som här behandlats, Ljungans mynning. Hit bör även räknas in området vid Bunsta där flera fornlämningar och fynd av ämnesjärn har gjorts.

Längre uppströms Ljungan finns en rik flora av gravfält och andra lämningar vid sjön Marmen. Mellan Marmen och Nolby finns det många forsar, men när havet stod 20 meter högre än idag, vilket motsvarar den tid då landhöjningen avstannade något, under äldre järnålder, då var Marmen i förbindelse med havet. Bunsta hade

en väl skyddad havsvik. Flera av de äldre järnåldersfynd vi känner till har påträffats framförallt runt Marmen, och där finns också storhögar som kan vara indicium på att storätter växer i betydelse.

Andra områden i Medelpad, som tydligt visar en kolonisation under tidig järnålder är Selånger och Timrå, också dessa platser verkar vara valda med tanke på gynnsamt jordbruk och strategiskt lämpliga lägen för sjöfart. Vid 400-talet, när folkvandringstiden börjar, har havet sjunkit till 12-13 meter nivå och storhögggravarna har rests vid Ljungans mynning. Då var Ljungan inte farbar längre, men vägen till Marmen och längre uppströms längs med Ljungan, ända mot Jämtland och Härjedalen, har det varit en livlig handel med pälsvaror och järn. De sedimentjordar som avsätts efterhand som landet höjde sig var lämpliga jordbruk och betesmarker.

I *Västernorrlands förhistoria*; finns en inventeringhistoria (sid.163). Det finns också en bra ortförteckning längst bak. 1680-talet torde de första uppteckningarna vara gjorda (Ståhle 1960). Gustav Hallström (Arkiv 1928-29) skriver om den följande Ekdahlska resan 1828. Ekdahl, "kalvskinnsprästen" kallad, eftersom han var notorisk pergamentbrevsamlare, efterlämnade ett rörigt material som inte publicerats. Hallström nämner inget särskilt om Njurunda. Karl Sidenblads anteckningar tycks vara bättre (1865-68).

På senare år har en laborativ inriktning av arkeologi, som analyserar jordprover på boplatser, gett en bild av vilket jordbruk som bedrevs. **Lars Liedgrens** avhandling *Hus och gård i Hälsingland, 1992*. ger en uttömmande analys av jordbruksnäringen under tidig järnålder både vad gäller husens konstruktioner och utifrån vad som kommit fram av ben och jordanalyser. Det är övervägande korn som odlas (90%) men även lin, havre och råg förekommer. Marken har varit kraftigt gödslad. Gårdarna byggs gärna i närheten av våtmarker som utnyttjats för fodertäkt och bete. Benanalyser av boplatserna visar att man hållit med nöt, får (eller get, det är svårt att skilja på benen), gris och hästar. Jakten i Hälsingland tycks inte ha varit en stor födokälla, något som kanske varierar lokalt. I Medelpad finns mycket fångstgropar och säljakten har säkert varit betydelsefull även för gårdarnas näring.

**Baudou, Evert. 1995.** Sid 115ff finns en ganska lång utveckling om jordbrukets införande i Norrland utifrån sammanställningar av forskningsprojekt. En införsel från Trøndelag, Rogaland och Vestland hålls för troligast, bl.a. för att gravhögar under romartid är likartade. I Mälardalen är gravarna mindre. I Norge är jordbruket etablerat redan under bronsålder.

**Löfqvist, Mattias. 2000.** En bra sammanfattning om Ramqvist och Selinges teorier om centralbygdernas uppkomst i Medelpads kustland.

**Löfgren, Emil. 1922.** Mycket berättelser och sägner bl.a. ur Beowulfkvädet och Eddan. Svartkonsten under medeltiden en kvarleva av hedendomen?

**Pedersen, Ellen Anne & Widgren Mats. 1998.** En regional översikt över Nordens näringsförhållanden under järnåldern presenteras utförligt och strukturerat i denna

bok. De senaste forskningsdiskussionerna är väl företrädna och många förlegade sanningar kullkastats. Exempelvis begreppet ”fimbulvintern” som efter senaste klimatforskningen visar sig sakna grund. I själva verket fanns det fler klimatsvängningar. De viktigaste komponenterna i järnålderns jordbruksutveckling är fasta åkrar, klimatförändringar, fåhus, slättermarker och järn. De fasta åkrarna ger upphov till synliga ägogränser och representerar en produktionsenhet i marken, som i sin tur får äganderättslig praxis. Fåhus har ett mellaneuropeiskt ursprung och når Brittiska öarna och Öst först under medeltiden. I Norden etableras de redan under bronsålder och 200 e.Kr. finns de i alla jordbruksområden. Stallning kräver ängar för foder och järnskärar vilka uppträder redan under bronsåldern. Nedgången och ödeläggelsen under folkvandringstid kan ses lite varstans, undantaget Uppland och Ångermanland som i stället expanderar. Böldpest härjade i Östern men eventuell spridningen till Norden ren hypotes.

Den teknologiska aspekten är utförligt redovisad. Redskap (Årder, hackor, spadar, yxor, räfsor, skärar, hästutrustning, kärror) och husdjur, var och när de förekommer. Söder om Norden blir svin dominerande efter 700-t. medan i Norden bibehålls nöt, svin, får, häst kombinationen. Ulluppgång och förädling mot vit ull under yngre järnålder. Skinn blir lyx och man klär sig nästan enbart i ylle. Hästen ersätter oxar som dragdjur samma tid. Katt, höns, och gås är nykomlingar bland husdjuren f.o.m. romartid. Bland grödorna blir sexradigt korn dominerande i hela Norden under jä.å. och även större delen av Europa. Eventuellt för att öl ökade i betydelse. Linnetyg finns f.o.m. 200-talet och efter 600-talet är det vanligt. Järngrytor ersätter kokgropar under yngre jä.å. Roterande malstenar introduceras 200-300-t. i Sverige. De användes in på 1900-talet på Färöarna och man förmådde mala 40 liter mjöl om dan.

### **Sjöström, Sofia. 2000.**

En genomgång av alla Medelpads gravfynd visar att Medelpad har varit en jordbruksbygd och inget tyder på en nomadiserande befolkning därutöver.

### **Öberg, Carina. 1989.**

Utförlig gravstatistik över Medelpads gravar från romartid till vendeltid. 97 undersökta gravar ingår. Några resultat: Brandgravar utmärkande för Indalsälven och Alnön. Kittelgravar utmärkande för Ljungan – Attmar. Vapen vanligast i romartid, benkammar i folkv.-vendeltid. Brandgravar har små högar och kittelgravar de största. Skelettgravar är mellanstora. Mansgravar är dubbelt så stora som kvinnogravar och i medeltal störst under romartid.

### **Romarriket och folkvandringar.**

För att få en bild av vilken tankevärld som omslöt järnålderns germaner har **Lotte Hedeegger**, *Skuggor ur en annan verklighet* 1997, varit inspirerande. Hon försöker skildra germanernas mentalitet. Det är inte bara fråga om tron på högre väsen utan hela verklighetsuppfattningen är invävd i samhällsordningen och moralen. Det finns relativt många berättelser om germanska stammar, folkstammar som romarna



kollektivt kallade barbarer för att deras språk lät som *bar-bar-bar*. I Nordeuropa fanns runt 200 olika stammar, var och en med sin egen härkomstssägen och tradition. Många är nämnda vid namn av romerska, keltiska, och arabiska berättare och rapportörer. Jordanes (en romersk rapportör, 500-talet) räknar upp inte mindre än 28 stammar på den skandinaviska halvön, som han trodde var en ö. Hedeaggers låter förstå att det trots olikheter finns en gemensam nämnare i Oden-kulten som har schamanismiska drag, med *sejden* som en viktig del i kultutövningen, att genom extas försätta sig i trans så att själen kan vandra till andra platser, även gudarnas hemvist. *Sejden* var förbehållet kvinnorna!

Den nordiska mytologin tycks ha rötter i fruktbarhetskulten som går kanske flera tusen år tillbaka i tiden, men under yngre järnålder finns två gudagrupper; Asar och Vaner. Vanerna tycks representera en äldre kult och är mer fruktbarhetsinriktad, medan den yngre kulten, asatron, lägger vikt på krig och manlighet.

Hedeaggers summerar även skeendet under romartid och folkvandringstid, där man kan följa olika stammars flykt från hunnernas framfart, och hur germanerna ömsom lierar sig med romarna, och i andra situationer beger sig på plundringståg. Det är alltså viktigt för germanerna att härleda sitt ursprung i släktled till hemländer och gudar, och många germanska myter leder fram till ett ursprung i Norden.

### **Prokopius 2000.**

Förutom Prokopius text finns en utförlig redogörelse för Vandalernas historia i Sture Linnérs inledning. Vandalerna utvandrade från Sydskanandinavien - Schlesien ca 400-t. och härjade i stora delar av Europa, plundrade Rom och slog sig slutligen ner i Kartago med omnejd. De erövrades av Bysans 535 och försvann ur historien. Det märkliga är att "kungamakten" var intakt under den nomadiska tillvaron.

### **Åke Hyenstrand 1996**

En utförlig genomgång av antika texter som omnämner Skandinavien (Jordanes, Beowulf, Prokopius, Adam av Bremen m.fl.) Särskilt Svennings identifiering av Jordanes uppgifter om folkstammar jämförs med Hyenstrands arkeologiska regioner. Upplands båtgravar behandlas utförligt. En teoretisk redogörelse för skeenden som leder till statens uppkomst utmynnar i en abstrakt begreppsapparat som är svår att hänga med i; ex. kontinental överherravälde, regional enhetlighet, regionala delområden, federationer, stormannagrupper, stormannaallianser, ekonomiska kraftlinjer m.m.

### **Gravklot och bröd**

**Bo Petré** gjorde en intressant upptäckt när han studerade sambandet mellan gravklot och gravinnehall utifrån undersökningar som han lett i flera år på Lovön i Stockholm. Han skriver att gravkloten i nästan samtliga fall ligger ovanpå gravhögar med kvinnlig smyckeuppsättning, t.ex. pärlor. Han tror vidare att gravkloten är fruktbarhetssymboler, en tanke som har framkastats tidigare, men i

och med upptäckten av sambandet med kvinnogravar får den nordiska mytologin en ny dimension.

I en mycket äldre uppsats har **Hans Christiansson**, tolkat gravkloten som symboler för bröd. De mönster som gravkloten ofta är dekorerade med, påminner om de mönster som återges på bröd på romerska sarkofagreliefer. Gravkloten skulle enligt Christiansson vara symboliska gravgåvor där stenbröd ersätter riktigt bröd. (Christiansson 1948).

Ett gravklot fanns i en av gravhögarna i Högom, Selånger, och det har visat sig vara en märklig grav. Den var något mindre än den kända vapengraven från samma gravfält som tros härröra från Medelpads folkvandringstida kungaelit, en tolkning som gett upphov till uttrycket "Högommannen". Högen med gravklotet innehöll ingen gravgömma, men däremot fanns under högen resterna efter ett nerbrunnet hus. Gravhögen tycks ha varit uppbyggd av brandresterna. Bland resterna fanns flera fynd som huvudsakligen tycks ha varit kvinnliga ägodelar. Pärlor (234 stycken), hårnålar, nålhus att ha nålar i, benkammar och vävtyngder. Gravklotet låg inbäddad i gravhögen och var inte ornerat med något mönster, kors eller liknande, men "välformat". Det fanns även fragment av människoben, som dessvärre inte gick att könsbestämma. (Ramqvist 1990, 1992)

Det har skrivits mer i detta spännande ämne under senare tid, framförallt av arkeologistudenter (Biwall 1987, Höijer 1992, Svedhammar 2002 Westerholm 1999). Man ifrågasätter förenklingar i genusfrågor, att manligt - kvinnligt skulle vara nödvändiga motpoler. Gravkloten kanske läggs i gravar för en särskild kvinnogrupp, t.ex. kvinnor med hög rang, eller kvinnor som har en särskild roll.

Sammantaget ser jag möjligheter att gå vidare i tankegångarna och betrakta gravkloten som både brödsymboler och fruktbarhetssymboler. Brödet har ju fram i sen tid varit förknippad med "fruktbarhetsriter" där både bröd, sådd och kvinnoriter utgör huvudtemat.

*-Mormor min talade om att de förr i tiden var mycket noga med sin klädsel, då de skulle så. Det var alltid kvinnorna, som kastade ut kornet. De skulle då vara klädda till helgdags och nödvändigt ha på något rött plagg, ty detta skulle ha lycka med sig för växten. (Levi Johansson uppteckning 3352 från Gideå)*

*- Det har sedan gammalt varit den seden, att man skulle ha s.k. "bordskaka" på julbordet. Bordskakan var väl en fyra gånger större än en vanlig storbulle. Den låg på bordet hela julhelgen och uppe på den stod ett "smörtorn." Jag har själv brukat ha den där kakan. Tredje eller fjärdedag jul togs den av bordet och grävdes ned i "säs-korn-lårn" (sädskornbingen). Där fick den ligga tills på våren, då man sådde. Då togs den fram och man högg sönder den och gav en bit åt alla i gården - både människor och kreatur. (Levi Johansson uppteckning 3346, från Häggdånger)*

Om detta är kvarlevor av en fruktbarhetskult med forntida rötter kan inte jag avgöra. Men onekligen finns det frågor i ämnet som skulle vara intressanta att

penetrera. På den folkvandringstida handelsplatsen Helgö i Mälaren har det påträffats flera gravar med förkolnat bröd i. Det rör sig om små platta bröd, närmast kakor. Det är knappast troligt att man med kornmjöl lyckats få bröden att jäsa till stora bullar som liknar gravklot, men symboliken kan komma från sydligare trakter som Christiansson antar. Nyligen behandlas förhistoriskt bröd i en avhandling av **Karin Viklund 1998**, sid 141ff. Framförallt på Birka och Helgö har bröd påträffats i gravar. Mest är det fråga om platta små bröd; ugnar uppträder sporadiskt först i yngre järnålder. Några bröd påminner i formen om såkakor som plöjdes ner i den första plöjningen i sen tid! (sid. 143).

### **Hårding, Barbro. 2002.**

Bahandlar djurben i järnålderskontext, framförallt utifrån undersökningarna vid Pörnnullbacken, Finland. Björnklor är vanliga och behöver inte nödvändigtvis kopplas samman med en björnfäll som den döde låg på. De kan ha varit amuletter (typ hartassar) eftersom björnen har en magisk rituell betydelse även i sen tid.

### **Myrhaug, May-Lisbeth. 1997.**

Översikt över samisk religion och myter i jämförelse med andra "naturreligioner". Särskild vikt läggs vid kvinnornas roll i religionsutövande, en realitet som ofta förbises. Förmodligen har chamanismen utövats mest av kvinnor och kan rent av ha sitt ursprung som kvinnlig ritual. Bl.a. hänvisas till att trolltrummor ägs av tshuktuktiska kvinnor och att jakuternas manliga schamaner hade kvinnliga attribut (ex. metallplattor som kvinnobröstsymboler). En jämförelse görs också mellan "moderkulten", fruktbarhetskult, och "mariakulten" som kan vara en kristen efterföljare.

### **Ström, Folke. 1961.**

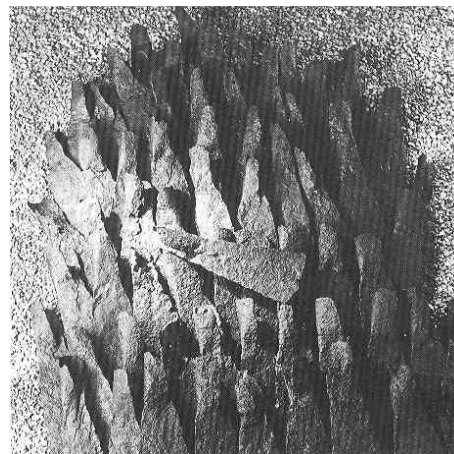
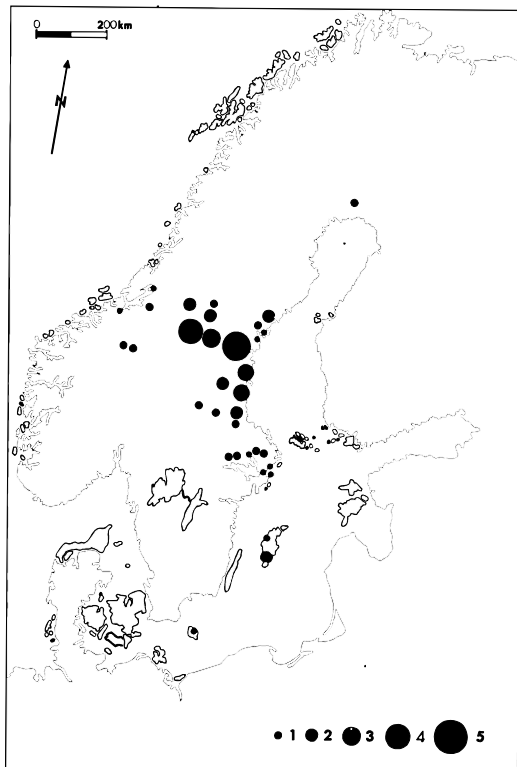
Något föråldrad men väldigt utförlig redogörelse för olika tolkningar av symboler och texter som kan härledas till hednisk religion från stenålder till vikingatid. I detta sammanhang fäster jag mej särskilt vid skildringen av vaner och asar. Vaner anses kunna härledas till fruktbarhetskulten som kanske har rötter i stenålder. Asatron har sannolikt tillkommit senare och har en krigarelitistisk grund. I myterna var det första slaget mellan vaner och asar. Det finns delade meningar om hur asatron har kommit in i bilden, men enligt en strukturalistisk syn (Dumézil) så finns det samband med en ny samhällsordning med skiktning mellan en aristokratisk krigisk samhällsklass å ena sidan och ett bondestånd som utövar fruktbarhetskult å den andra. En tredje komponent är ett växande prästerskap (sid 101f).

## **Hövdingar och järnhandel**

**Gert Magnusson** har disputerat om järnframställningen i Jämtland och det är framförallt hans forskning som klargjort att järnproduktionen är som mest intensiv i Mellannorrland under folkvandringstid, för att därefter avta till förmån för andra produktionsområden. En sammanfattning av hans tankar finns i uppsatsen *Järn, kolonisation och landskapsutnyttjande i Bebyggelsearkeologisk tidskrift 14:1987*.

Andra produktionsområden, som avlöste Mellannorrland, var Dalarna (600-1000-talet), och Västergötland (900-1600-talet). Tröndelag och Gästrikland hade också en omfattande järnproduktion under folkvandringstid.

Utgångspunkten för denna kartläggning är undersökningar av järnugnar, d.v.s. där malmen smältes ner och smitts till "luppar". För att visa att järnet hade hög kvalitet och var smidbart smiddes lupparna till en spadform. Genom formen kunde köparen direkt avgöra om järnet var "rödräckt", d.v.s. omöjligt att smida.



Spadformiga ämnesjärn. Formen är karaktäristisk för de smidbara ämnesjärnen som påträffats i Jämtland och utmed Ljungan, och de förekommer så långt söderut som till Bornholm.

### **Lindeberg, Maria. 1997.**

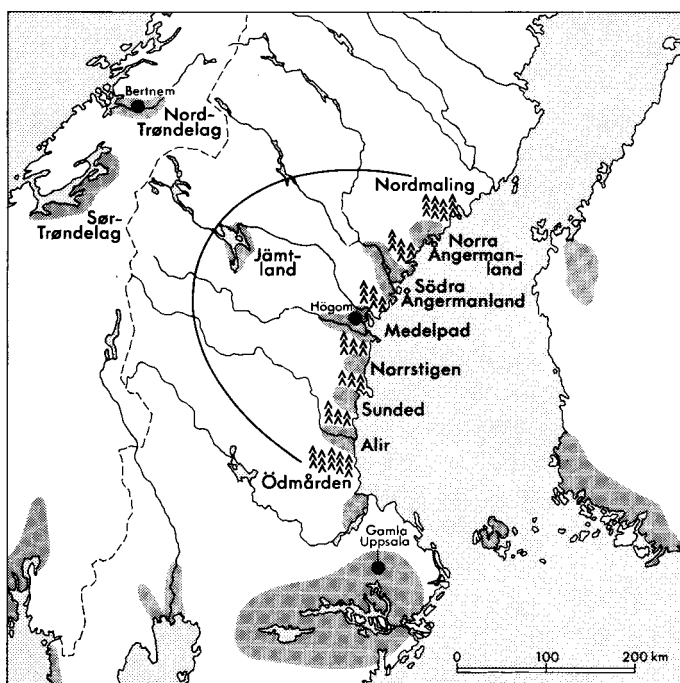
Efter Gert Magnussons avhandling upptäcktes järnugnar även i Medelpad. I denna uppsats finns en sammanfattning av de senaste rönen om järnhanteringen. Spadformiga ämnesjärn är något olika i olika distrikt. Märkligt nog är de få dateringar som finns på ämnesjärnen yngre än folkvandringstid. De påträffas oftast liggande i en formation vid gårdar eller gravar och en bit från handelsväg. I Medelpad har 25 järnframställningsplatser påträffats i inlandssocknarna. Två ugnar är daterade till 600- resp 800-tal! En intressant åsikt framför Per Ramkvist (1996, sid 35), nämligen att det var samer som producerade och levererade järn.

**Per Ramkvist** har i flera år studerat järnålderns samhället i länet utifrån framförallt tre stora utgrävningar, Järnåldersgården Gene utanför Örnsköldsvik; storthögarna

vid Högom i Selånger och sist den vikingatida byn Arnäs också utanför Örnköldsvik.

En svensk lättläst variant om utgrävningarna vid Högom utkom 1990. 1992 den officiella publikationen på engelska. Sid 22-26 och 221ff sammanfattar. Hög nr 2 var 40 m diam och 4,5 meter hög. Totalt 3200 kbm. 800 kbm var sten. Med utgångspunkt från att det går åt 1 dv för i kbm jord att flyttas, så har det behövts 80 man för att fullfölja bygget under en tvåmånads period. (sid. 46). Enligt muntligt meddelande används stympad kon formeln:  $V = \pi(R^2+rR+r^2)h/3$

I boken *Högom, 1990*, ger Ramqvist en sammanfattning av sin tidigare forskning om den yngre järnåldern. Ramqvist vill beteckna de avgränsade centralbygderna i mellannorrland som "folkland" och han tycker sig kunna urskilja sex folkland mellan Ödmården och Normaling som utgör södra respektive norra gränsen för ett mellannorrländskt "rike" med Högom som hövdingesäte. Namnen på dessa folkland återfinns i Hälsingelagen från 1300-talet; Alir, Sunded, Norrstigen, Medelpad, Södra och Norra Ångermanland.



Folkland som Ramqvist urskiljer utifrån ortnamn, fornlämningar och Hälsingelagen. Efter Ramqvist 1990.

I varje folkland tror Ramqvist att det har funnits ett ledande skikt som manifesterar sin status med storhögar. Den här hierarkin kan ha utvecklats långt tidigare, innan storhögarna, men under folkvandringstiden blir gravmonumenten, såsom de vid Högom, tydliga uttryck för att ledande ätter styr bygden. Ramqvist antar också att början till riket med kungamakter, eller småkungadömen, kan skönjas redan under



folkvandringstiden,. Han håller för troligt att allianser upprätthölls mellan kungamakter genom gåvor och släktskap.

De stora gravhögarna i Nolby är från samma tid som gravarna i Högom d.v.s. mellan 400 - 600 e. Kr. Tre stora gravhögar och två mindre undersöktes framförallt under 50-talet. En av högarna innehöll anmärkningsvärt välbevarade fynd med bl.a. textil, läder och trädetaljer. Men det mest anslående är fynden av vapen, knappar till fotbeklädningen, hästutstyrel, husgeråd, och ett praktbälte med personlig utrustning som hängts på bältet. Flera fynd var av guld. Liksom i Nolby fanns här en bronskittel, men detta var ingen brandgrav. Denne krigare, eller småkung, var begravd med sina tillhörigheter i en trækammare. Högomfynden finns att beskåda på Sundsvalls museum och tillhör ett av Sveriges mest säregna och välbevarade gravfynd.

### **Sundström, Jan. 1994.**

Det är relativt lite skrivet om inlandets fornlämningar, som ju enligt flera forskare skulle vara lämningar efter ett folkslag som levererade päls och järn bl.a. till kusten. Sundström har redovisat vilka spår som finns utanför det agrara området i jämtland och Härjedalen och finner att det förmodligen inte var jakt/fångstexpeditioner från jordbruksbygderna som lämnat spår. Både barn och kvinnor är representerade i gravarna och man hade får/get och svin som husdjur. Ett märkligt förhållande är att vendeltiden saknas i gravar och boplatser men lösfynd är talrika. Samer nämns inte vid namn, men antydningen är klar; att fångstmarkerna beboddes av samer.

### **Runstenar och riksenandet**

**Birgit och Peter Sawyer** har sammanfattat sin forskning om hur Sverige enas till ett rike i *När Sverige blev Sverige, 1991*. De tidiga historiska källorna ger gärna en vinklad bild utifrån vad skrivaren vill se för utveckling. Missionärer framhäver t.ex. gärna att Sverige leds av en kristen kung, men i andra källor framgår att hedendomen lever kvar framförallt i Mälardalsregionen och att kungamakten var beroende av att kungen accepterade den hedniska kultutövningen. Kungar som inte accepterade det avsattes. De många kungalängder som finns bevarade ger ofta en förenklad bild av lokala successioner. Verkligheten synes vara att det var strid om kungamakten mellan olika regioner som byggde på våld och politiskt spel med allianser och ingifte i betydelsefulla släkter. Kungen i Sveariket hade vid ett flertal tillfällen rötter i Östergötland och Danerna är närvarande som en röd tråd i det politiska spelet. Ett enat Sverige finns först under 1200-talet efter tillkomsten av ett ärkesäte i Uppsala 1164.

Runstenar reses framförallt i kölvattnet av turbulensen om makten i ett alltmer centraliserat samhälle. Det finns omkring 2000 runstenar i Sverige och hälften av dem finns i Uppland, vilket ger en bild av var turbulensen var som störst. Birgit Sawyer hävdar att flertalet runstenar från 900-1000-talet restes av de avlidnes närmaste släktingar eller partners, vilka kan vara vapenbröder eller handelspartners, som gjorde anspråk på kvarlåtenskapen. I germanska lagar ärver inte makar

varandra, och får man tro tolkningen av runstenstexterna så är det framförallt söner som ärver, eller som i alla fall måste manifesteras sin arvsrätt med en runsten.

Kvinnor förekommer även i runstenstexterna, men inte så ofta. I Högom nämns Gunvid och makan Torgärd. Deras son har dött och uppenbarligen ärver båda makar sonen, ett s.k. bakarv. De andra sönerna, Arn och Önd, nämns i en bisats; de som sedan ärver sina föräldrar.

De flesta runstenar har inristade kors i mitten och manifesterar på så sätt lojaliteten till religionen, eller den kristna kung som råder. Man får förmoda att denne kung genom lojaliteten såg till att arvsordningen följdes.

### **Wiséhn, Eva. 1996.**

Kort redogörelse för Olof Skötkonungs myntverkstad i Sigtuna som pågick fram till 1030-talet. Spridningen visar hur stor handelsnätverket var och Ångermanland synes vara den nordligaste utposten. I Medelpad är de flesta Olof-mynten funna ihop med Stigeskatten (18 st.) De flesta var dock tyska och i andra sammanhang förekommer både engelska, arabiska, och tyska mynt tillsammans. Något monetärt system lyckades inte Olof införa. Mynten betraktades som bitsilver.

### **Gräslund, Anne-Sofie. 2001**

En genomgång av arkeologiskt belägg för kristnandet (gravar, korshängen, mynt, runstenar). I en avslutande summering konstateras att det engelska inflytandet är påtagligt, vilket inte syns i de skriftliga källorna som utgår från tyskt perspektiv. Vidare framställer texterna konflikt mellan olika religionsutövare, vilket inte märks i fyndmaterialet. Kristnandet kan vara ett sätt för eliten att få bättre relation med kontinentens etablerade handelsnätverk.

### **Lager, Linn. 2002.**

En genomgång av alla korsförsedda runstenar i Sverige och klassificering av korstyper. Resultatet bygger på statistisk analys och utmynnar i ett schema med sju grundformer (A-G) där varje formgrupp innehåller 4-11 undergrupper. Det är emellertid svårt att följa argumenteringen för klassifikationen eftersom flera former finns företrädda flera gånger i olika formgrupper. Nalbystenens kors tillhör enligt detta schema typ F3. Bergastenen F2, Attmarstenarna F3, Tunastenen F3, Skölestenen F2, Timråstenen F3 Högomstenens kors liknar mest E4 och Skönstenen vid kyrkan A5. Den andra skönstenen dock också F3, liksom Selångerstenen.

F2 formen (rakt ”grekiskt” kors, finns också företrädd i A1, B1,D1) är tillsammans med F3 formen (utsvängt ”georgekors”) vanligast i Medelpad.

De mest avvikande är Högomstenen med fyra cirklar vid korsmitten och Skönstenen som är sammanflätad i mitten så att en ”svasticka” uppstår.

Korsformerna har sedan jämförts med Ann-Sofie Gräslunds periodisering av runslingorna och finner att korsformerna har väldigt lite kronologisk relevans. A5 (Skönstenen) kan emellertid avgränsas till en äldre grupp.

Högomstenens korsform är vanligast i ”region 3” (norra Södermanland, Uppland, Västmanland). Andra former som är representerade i Medelpad tycks förekomma lite varstans.

De flesta korsformer pekar på influens från Brittiska öarna. Frankiska kors (F2,F3) finns i stort antal också, men det gör de även på Brittiska öarna (sid. 156).

### **Hellbom, Algot, 1966.**

Här redovisas Medelpads runstenar i detalj vad gäller avskrift, tolkning, historik och avbildning. De runristare som nämns är Fardägn, Askir och Håkan. Håkan var verksam i Marmenområdet och var möjligen lagman (sid 8). Kanske det finns anledning att misstänka att alla runristare var lagmän och att deras signatur var en vidimering av ett kungligt beslut? (min fundering).

### **Medelpads medeltid**

**Blomkvist, Nils. 1986.** har skrivit en uppsats om de olika landskapens utveckling under medeltid med fokus på Skillnaden mellan Hälsingland, Medelpad och Ångermanland. *Bondelunk och utmarksdynamik, Samhällsutveckling i Medelpad och Ångermanland före 1600.* som finns i hembygdsboken *Ångermanland Medelpad, 1986*, är en utförlig redogörelse för landskapens ekonomi och förutsättningar. Med det skriftliga material som medeltiden erbjuder får man klart för sig att handeln och skatten har varit en komplex verksamhet som arkeologin bara ser ytan av genom enstaka importfynd och järnämnen. 1314 överförs "handelsvaror" (St. Olofsgården) till Uppsala från att tidigare ha levererats till Trondheim. Här ingår nu inget järn, men däremot säd, väv, lax, sill, säl och skinn, varor som inte syns i det arkeologiska materialet men som förmodligen var i omlopp redan på järnåldern.

Blomqvist beskriver också expansionen i Ångermanland under medeltiden som en följd av behovet av nya försörjningsuppgifter och att prova nya vägar. Landskapet kännetecknas av *utmarksdynamik*. Medelpad har inordnats i ett samhälle som koloniserats på liknande sätt redan under järnåldern, och gamla bondebygder ändrar man inte på så lätt. I Medelpad rådde *bondelunk*, ett tillstånd av stagnation. Kännetecknande för båda landskapen är emellertid att centralorter kan ha varit fornnordiska kultplatser, vilket kan utläsas av *hov*-namnen, som finns i Torsåker, Härnösand och Selånger. Hov är förmodligen ett inlånat ord och betecknar ursprungligen "kultbyggnad", men den egentliga betydelsen i Norrland är lite osäkert.

I boken Sundsvalls historia, del 1 beskriver Blomkvist mer i detalj de förutsättningar som var i Medelpad. En kartbild av 1314 års talesmän och landstingsnämndemän m.m. (medelpadseliten) visar förbluffande överensstämmelse med storhögsutbredningen.



Ytterligare en intressant notering (från min sida) är att en av dessa ”stormän” som förhandlade om S:t Olofsgården 1314 var Nils Fartegnsson. Var han manne ättling till Fartegn som ristade Nolbysten?

**Leif Grundberg** har redovisat sin pågående forskning om den tidiga medeltiden i Mellannorrland i flera artiklar. I *Kvissle kapell i tro och tradition - nya rön om en gammal ruin*, som ingår i hembygdsboken *Tidsspår 1995-96*, finns en redogörelse av den undersökning som senast gjordes i kapellet. Han summerar här också sina tankar om Nolbys roll som centralort under medeltiden. Kapellet och runstenen, tillsammans med det faktum att marken donerats till prästbolet, vittnar om att en stormannaätt har haft sitt säte här. Kvissle kapell utses som "nyckeln" till förståelsen av hur religionsskiftet och sockenbildningen genomfördes i Mellannorrland, och över huvudtaget Norrlands roll i den svenska statsbildningsprocessen.

#### **Wallander, Anders. 1986.**

Genom analys av ortnamn (sta, um, vin, tuna, hov, vi, tor) och fornlämningsutbredning (fornborgar, vårdkasar, storhögar, runstenar, befästningskyrkor) försöker Wallander lokalisera järnålderns bebyggelsecentra och menar att dessa lever kvar in i medeltiden. En vidareutveckling av dessa tankar kan läsas i *Wallander 1994*.

#### ***Undersökningar som har utförts i Njurunda sn:***

Njurunda kyrkoruin. Konservering och undersökning av Anjou. 1928-1929. Rapporten ej i ATA:s handlingar (?).

I Adin (Ramqvist 2000) räknas följande undersökningar upp i Njurunda socken:

- 509.** Stångom 1:7. 1990. Undersökning av boplatslämningar - härd samt en trolig gravanläggning, ev. hög. Fynd; brända ben, bränd flinta, nitar av järn.
- 270.** Svala 1:5. 1990. Provundersökning av boplat med härd, stenrad (fågelfångstanläggning) och eventuellt stolphål. Fynd; bränd lera.
- 199.** Prästbolet 1:1. 1981. Undersökning av skadad gravhög med stenpackning i två skikt. Inga fynd av ben. Fynd; keramik, ten av järn, slagg, harts, bränd lera.
- 518.** Häljum 17:1. 1991. I en av provgroparna påträffades södra delen av en härd, beräknad storlek 0,5 m i diameter
- 155.** Skottssund 9:1. 1989. Vid undersökningen framkom skärvsten, kol och en spik
- 155.** Skottssund 9:1. 1953. Undersökning av en gravhög pga skadegörelse. Högen hade kantkedja och ett centralröse innehållande en skelettgrav. Fynd; svärd, sköldbuckla, spjutspets?, bälte försedd med förgyllda pressbleck av silver med pärlbårder i arkad- och rosettmönster, stämpelornerad sölja och remläppar av brons, graverade bronsbeslag och pressbleck, pincett, fragment av glasbägare med pålagda trådbågar, knappformiga dräktbeslag av silver med nielloinläggningar, sax, kniv och pincett, kärl av keramik. Föremålsdatering; 300 e kr. Se Selinge 1985.
- 39:2.** Gomaj 1:7. 1970. Undersökning av en husgrundsterrass med 14 gropar innehållande sot, kol, skärvsten och brända ben. Fynd: lerklining, spik, fragment av järn, ben, vävtyngd
- 242, 243.** Bunsta 1:5. 1990. Vid undersökningen påträffades en husgrund vilken troligen är en sentida ekonomibyggnad samt en härd med fyllning av kol, sot och skärvsten. Fynd: tegel och järnfragment
- 46.** Gomaj 5:1. 1970. Undersökning av en gravhög med kärnröse uppbyggt kring ett jordfast block innehållande ett brandlager med fynd. Fynd: häktesspanne, agraffknappar, hartstätning
- 109.** Nedre Bredsand. 1970. Undersökning av en stensamling i en bergsskrev. Vid undersökning framkom inga fynd, möjligen är lämningen en rösebotten eller ett sentida sjömärke.



## Viktiga fornlämningar och lösfynd:

### Skottsund (Raä 155, SHM 25337)

25337 **Me. Njurunda sn, Skottsund. Gravfynd, folkvtid:** (sannolikt från förstörd grav) (fig. 7): *järnsvärd*, dubbeleggat, l. 86 cm; *spjutspets*, järn, kort dolk, ryggat nedtill breddat blad, l. 22,1 cm; *sköldbuckla*, järn, överdelen försedd med en spets; *sköldhandtag*, järn med »kommabladdformade» nitar, l. ca 40 cm; 5 *järnbeslag*, triangulära, långsmala; 6 *järnbeslag*, rektangulära; 3 *järnbeslag*, rännformade; 50-tal *järnfragment*; *järnbarr*. — Hög nr 6 (hög med kärnröse): 31 *dräktbeslag*, pressat, genombrutet, förgyllt silverbleck, fastnitade tre och tre på rektangulära bronsbleck, l. 1,8 cm; 2 *dräktbeslag*, pressat, genombrutet, förgyllt silverbleck, det ena fragmentariskt, l. 5,2 cm; 2 *silverknappar*, inlagda med niello, fastsittande vid textilrester, diam. 0,7 cm; *bronsbeslag* med ena sidan belagd med delvis förgyllt silverbleck, graverad och inpunsad dekor av tyrbliadiga rosetter, l. 4,6 cm; *rembeslag(?)*, silver, med vidsittande ring; *bronsölja* med rembeslaget dekorerat med instämplade koncentriska halvcirklar, l. 7 cm; *remlöpare*, brons med två plastiskt utformade djurhuvuden, l. 3,2 cm; 4 *bronsfragment*; 5 bilar av *glasbägare* med påsmälta trådar; fragment av *glasbägare* med överfång av blått och grönt glas, inslipade parallella fåror och facetter; *lerkärl*, fint glättat, grågult-gråbrunt gods, svagt koniskt, högt halsparti med parallella, horisontella fåror, bukpartiet dekorerat med grupper av vertikala fåror och bågar, h. 16 cm (fig. 4); *järnsvärd* med oval knapp på fästet, klingan fragmentarisk; *sköldbuckla*, järn, fragmentarisk; *sköldhandtag*, järn, fragmentariskt; *järnsax*, delar av de sammantrostade bladen och handtagets nederdel; *krumböjt eggverktyg*, järn, dubbeleggat, l. 5 cm; *järnföremål*, del av svärds klingan(?); 3 *nithuvuden*, järn, »kommabladdformade»; 5 *järnbeslag*, rektangulära, l. 1,2–1,5 cm; 78 *järnfragment*; 12 *järntenar*; *textil-*, *skinn-* och *läderfragment*; *träfragment*; *hartstäningsbitar*; *kol*; *trädbitar*, rencia(?); 4 *alkottar*, kolade; *skelettrester*, obrända; *brända ben*; *kolprov*. — Recent material: glaserade och oglaserade *keramikbitar*; *järnspets*. — Fyndet tillvarataget vid schaktning för vattenledning. Hög 6 undersökt 1953 av fil. kand. Karl Cajmatz.

1955

4301. Hedelpad, Njurunda sn, Skottsund.

2 st ovala spännbucklor av brons, enkelskaliga, med 5 uppdrivna hornlika prydnader och 6 små hål på vardera. Nålarne borta, järnrost kvar. Nästan hela. L 4 och 3,6 tum. Br ca 2,5 och 2,4 tum. Båda lika varandra.

Funna av bondesonen Jonas Pehrsson i Skottsund vid sandhämtning i närheten av hans hemvist. (utmarken)  
"Fyndet anträffades bland kol".- Löstes med 5 Rdr Rmt.

Dagb d 10 maj § 167.

1867

### Tingstagärdesbacken (SHM 15746, 13477)

Gravfynd från undersökning av en över 3 m. hög gravhög i Kvistsby, Njurunda sn.

Kittel av brons, varå rester av näverhölje; lerkärl, 2 sönderfallna, varav ett kunnat återställas; smältklumpar av ett glaskärl; brända ben, tvättade, varibland björknäklar och långa, trekantiga pilspetsar med långa. Kitteln med en del av det övriga stod i en av stenar bildad kammare i bottnen av ett centråröse, vilket täckte ett brandlager på den ursprungliga markytan, 3 m. under den nu urgröpta högtoppen. I en intilliggande hög anträffades år 1889—90 en liknande kittel (inv. 13477), i en av fyra dylika längre i sydväst år 1881 en tredje (inv. 6772).

Undersökningen verkställd av fil. lic. Arvid Enqvist och beskriven (med flera fig.) i Arkiv f. norrländsk hembygdsforskning 1919. 15746.

1916

13,477. *Medelpad, Njurunda sn, Kvissle.* Vacker bronskittel (*fig. 122*) som Rygh 353, större delen af bottnen samt hanken felas; f. 1890 vid schaktning för anläggande af nya landsvägen; den stod jämte ett lerkärl, som förkommit, "väl ommurad med sten". *Gåfva af lektor E. O. Arenander, Ulltuna.*

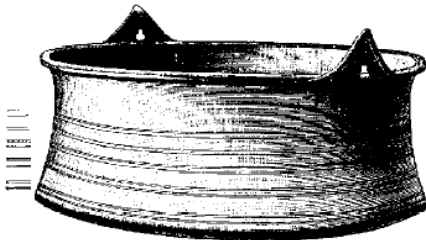


Fig. 122. 1/5. (Inv. 13,477) √

1908

### Nolbykullarna (Raä 125, SHM 6772)

6772. Medelpad, Njurunda sn, Qvitsle.

- 1 st romerskt guldmynt (solidus) prägladt för kejsar Valens (364-378). Vigt 1,04 ort, halt 98%.
  - 1 " kittel af brons,
  - 1 " sölja " " "
  - 1 " slät fingerring af guld. Vigt 1,77 ort, halt 88%.
  - 37 " delvis smälta glasklumpar, brända människoben,
  - 2 " kolbitar (och 1 bit björknäfre).
- Funnet af arbetaren Elias Zetterberg och Nils Hedlund vid borttagande af en skadad gravhög. Kitteln innehöll "aska" och brända ben, ofvanpå hvilka lågo myntet och ringen; fyndet anträffades "mellan och under tre uppresta stenhällar".  
Löstes med 50 kr.  
Dagb d 17 maj § 141.

1776

Häljum (SHM 46)

47. MEDELPAD, Njurunda n.fl. tg, NJURUNDA sn.

En stor fingerring av guld, till form och arbete lik föregående med inv. nr 46; vikt 8 ort 55 korn.  
Funnen under plöjning av en åker i Häljum, ovannämnda sn, år 1786.

1928

Njurunda kyrkoruin (SHM 20970)

20970. Me. Njurunda tg och sn, Ödekyrkan. *Mjmt*: Sverige 56 st., mitten av 1200-talet—Gustaf I: Th. gr. III, XIII, XVI (3 st.), XIX (3 st.), XXII (27 st.), XXIII (19 st.), Gustaf I, Stockholm, kyrk (jfr Appelgren nr 430). Danmark: Hans 1481—1513, hvid. Norge: slutet av 1300-talet, brakteat (Schive XII: 52). Pommern: slutet av 1400-talet, brakteat (jfr Dannenberg 370). 2 obestämbara fragment. Funna vid utgrävningar i kyrkan 1928.

1849

Helljoms (SHM 1560)

1560. MEDELPAD. NJURUNDA tg. NJURUNDA sn.

1 st. obetydliga fragment av en lång bronsfibula, med båge över mitten och på änden kors med knappar, 1 st. ring till sölja, platt; utan torn.

Funna av Bengt Källberg, Helljoms, Njurunda sn, jämte smärre ben i en ättehög vid grävning till en källare; en del av fibulan genom filning skadad av upphittaren. Inlöstes med en jetong (1 rdr 16 sk bco) 1849.

1869

Dingersjö (SHM 4016)

4016. Bitar av kopparnaglar, funna i ett röse vid Dingersjö i Njurunda sn.

Insamlade av akad docenten K Sidenbladh under hans forskningsresa i Medelpad.

Dagb d 5 jan 1869 § 11.

Skottsund (SHM 4301)

4301. Medelpad, Njurunda sn, Skottsund.  
2 st ovals spännbucklor av brons, enkelskaliga, med 5 uppdrivna hornlika prydnader och 6 små hål på vardera. Nålar**a** borta, järnrost kvar. Nästan hela. L 4 och 3,6 tum. Br ca 2,5 och 2,4 tum. Båda lika varandra.

Funna av bondesonen Jonas Pehrsson i Skottsund vid sandhämtning i närheten av hans hemvist.(utmarken)  
"Fyndet anträffades bland kol".- Löstes med 5 Rdr Rmt.

Dagb d 10 maj § 167.

Prästgården, Prästbolet. RAÄ 460.



Foto Bo Hellman 1957



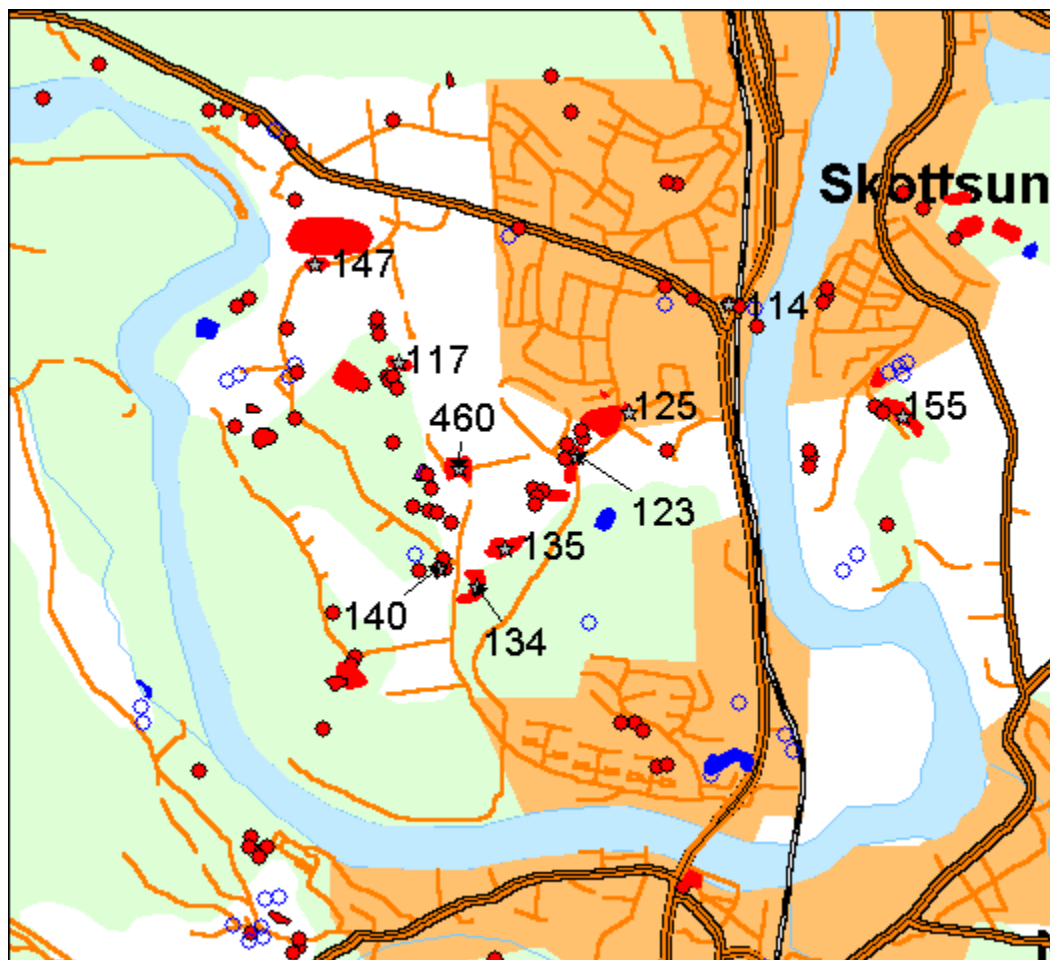
*Rekonstruktion ur minnet och foton, Alf Sandell.*



*Kvissle kapell och prästgården 1935. Foto: Bertil Bertelsen, Kulturmiljöbild*

## Skylttexterna och gamla foldrar

### Skylttexter



**123:**  
**KVISSLE KAPELL**

Kyrkoruin från medeltiden

Gravhögarna som syns härifrån  
kan ha varit symboler  
för storgårdens förfäderskult  
I samma tradition kan kapellet ha varit  
platsen för gårdsfolkets mässor  
och begravningar i kristen tid.

Kapellet från 1200-talet består av  
ett långhus med ett smalare kor.  
Detta är en av de tidigaste stenbyggnaderna i  
länet.

I samband med en arkeologisk  
undersökning 1994-95  
konstaterades kristna gravar  
i och söder om kapellet.  
Ett silverhänge från en tidigare  
vikingatida bebyggelse  
påträffades också.

**125:**  
**JÄRNÅLDERBYGD**  
**Kvissle-Västby-Nolby**

Mellan Nolbykullen  
och Ljungans krokiga lopp ligger  
en sällsynt sammanhållen  
och välbevarad järnåldersbygd.

Landhöjningen lyfte den gamla  
havsbottnen ur havet.  
Bördiga strandängar bredde ut sig.  
Det gav goda förutsättningar för  
jordbruk och boskapsskötsel.  
Tack vare det gynnsamma läget  
mellan hav och älv,  
var handelsresor och fiske  
männens omhuldade sysslor.

Den största gravhögen  
som du ser här  
är den största i hela Norrland.

En bit ifrån restes runstenen  
över Bure  
vid forntidens slut.

**114**  
**STORHÖG**  
**Tingstagärdesbacken**

Folkvandringstid (300-550 e Kr)

Denna gravhög är monumental.  
Här fanns säkert en gård för  
en mäktig hövdingasläkt.

Ytterligare två storhögar låg  
på andra sidan E4.  
De undersöktes och togs bort  
när järnvägen byggdes 1916.

I de borttagna högarna hittades bl a  
bronskittlar (Vestlandskittlar)  
tillverkade i Västeuropa  
under 3-400 talet.

Liknande hittas i gravar i Norge.  
De vittnar om handelsvägen  
via norska västkusten  
och kontakterna  
mellan Trøndelag och Medelpad.

**111**  
**GRAVPLATS**  
**från järnåldern (Kr f -1050 e Kr)**

Gravarna i backen sargades  
när Klampenborgs  
sågverksbostäder byggdes.  
Nu är de rivna.

Du ser resterna av 4 gravhögar  
och 7 stensättningar.  
Vid en utgrävning på 1800 talet  
hittades bronsstift,  
gravkärl av lera och en ring.

Bronsåldersröset på berget

och järnåldersgravarna här  
bildar årsringar av mänskligt liv  
i landhöjningens Medelpad.

Järnåldersgravar ligger  
alltid vid husen.

De döda var en del av livet.  
Livet var en del av döden.

### **134:**

#### **KVISSLET**

#### **Gravarna vid den gamla älvgrenen**

Gravhögarna  
och de flackare stensättningarna  
ligger vid bäckravinens västra kant.  
Under forntiden var här  
en älvgren av Ljungan.

Så sent som för 800 år sedan  
var det möjligt att segla upp här.

Kvissl är ett gammalt namn  
för älvgren. Ordet bildar också bynamnet  
Kvissle.  
Ett annat gammalt namn är Slorete.

Gårdarna vid älvgrenen har haft  
ett skyddat läge på bördig mark,  
bestående av sedimentjordar  
avsatta från älven.

### **140:**

#### **BOPLATS**

#### **från järnåldern.**

#### **Kr f - 1050 e Kr.**

Av järnåldersgården finns idag kvar  
den terrass som bildat underlag  
för ett långhus.

Den är svår att se, men består av  
en ca 40 m lång, stensatt kant  
och längs den övre långsidan  
en dräneringsrännna.

Huset låg i söderläge.  
Två rader kraftiga stolpar  
bar upp taket.  
Väggarna var risflätade  
eller gjorda i skiftesverk.

Människorna bodde i en del av huset.  
En del var förråd  
och en del var ladugård och stall.  
Allt under samma tak.  
Flera härdar behövdes  
för ljus, värme och matlagning.

### **460:**

#### **TUNA PRÄSTBOL**

#### **Gårdstomt.**

Medeltida ursprung.

Namnet Tuna  
betyder inhägnad gård eller plats.  
Tunabyar var ofta handelsplatser,  
administrativa och religiösa centra.  
Det finns uppgifter om  
att prästgården ännu tidigare  
legat vid Västbo.

1724 fanns 18 hus här  
med bl a övernattningsstugor  
för präster på genomresa.  
Karl XI sägs ha sovit här 1686.  
På en karta 1775  
hade vägen genom byn  
samma sträckning som idag.

Den gamla ladan på åkern  
är den enda bevarade byggnaden.  
Prästgården revs 1959.

### **147:**

#### **KAPTENSDALEN**

#### **Sägenomspunnen plats**

Enligt traditionen  
ska dalsänkan ha fått sitt namn  
en gång när vattnet stod högre  
i Ljungan.

Det berättas att en skuta



strandade vid Bytjärn  
och besättningen fick gräva sig ut  
till älven.

Vi kan läsa i skrifter från 1500-talet  
att här låg gravhögar  
som nu är bortplöjda.

Gravklotet som ligger vid  
Njurunda kyrka hittades här.  
Gravklot är ovanliga i Medelpad.  
De tolkas som fruktbarhetsymboler och  
markerar kvinnogravar från järnåldern.

**117:**  
**GRAVPLATS**  
**från järnåldern**  
**(Kr f -1050 e Kr)**

Här i slutningen ligger  
ett litet gravfält med 6 gravar.  
Titta noga så ser du dem!

Två av dem är ca 5 meter i diameter  
och 3-4 dm höga.  
En är kvadratisk till formen.  
Det är en ovanlig gravform  
i Medelpad.

Det verkar ha varit sed  
att begrava de döda intill husen  
där man bodde.  
Därför kan vi räkna med  
att gården också legat här,  
även om vi inte ser  
några spår av den.

**125:**  
**GRAVPLATS**  
**från äldre järnålder**  
**(kr f - 550 e Kr)**

Under varje gravhög ligger  
en man eller en kvinna begravd.  
De kläddes en sista gång  
i sina finaste kläder.  
Mat ställdes i ordning.

Husgeråd och redskap valdes ut  
till deras fortsatta liv efter döden.

Ibland brändes de döda på gravbål.  
Ibland bäddades för kroppen  
i en träkammare.  
Barnen, ättefränder och trälar  
hjälpes alla åt att bygga  
den stora högen.

Andra släkter i grannskapet,  
resande till häst och till sjöss  
såg de stora högarna och förstod  
att här bodde  
en stark och enig ätt.

**135:**  
**GRAVPLATS**  
**från yngre järnålder**  
**(550-1050 e Kr)**

Gravhögarna ligger här  
10 - 12 meter över havet.  
Eftersom landhöjningen är  
ca 0,9 meter på 100 år  
förstår vi att de inte kan vara äldre  
än från 800-talet e Kr.

Högarna är mindre och flackare  
än de äldre storhögarna.  
Många är omgärdade av en ränna.  
Rännan kan vara ett rituellt skydd  
för den döde eller för de levande.

Allt detta betyder något.  
Kanske behövde man inte längre  
manifestera gården med storhögar  
för att imponera  
på förbifarande och grannar.

**140:**  
**GAMMAL ÅKERMARK**  
**och RÖJDA YTOR**

De forntida åkrarna låg nära huset.  
Kanske i sydslutningen  
framför huset

och på de stenröjda ytorna  
runt husgrunden.

Boskap och gödsel  
var en förutsättning för åkerbruk.  
Åkrarna bearbetades med årder,  
spade eller grävkäpp.  
I höanna och slåttanna  
skars hö och korn med skära.

Mjölet maldes på en vridkvarn.  
Kvinnorna bakade tunnbröd,  
kokade gröt och bryggde mjöd.  
Männen jagade, fiskade  
och fångade säl.  
Många olika råvaror  
användes i matlagningen.

### **Norrstigen** **NORRSTIGEN** **LANDSRÅ**

Här passerade Norrstigen in i Njurunda.  
Milhällen från 1769 som nu står vid E4,  
kallades "Landsråhälla"

Skillnaden mellan Hälsingland och  
Medelpad uttydes med 2:ne stolpar  
som står på var sin sida av vägen.  
Linnés lappländska resa 1732.

Vid sockengränser och länsgränser,  
så långt bort från socknarnas centra  
man kunde komma,  
förlades ofta avrättningsplatser.

Vid Landsrå avrättades 1851  
två arrendatorer under Galtströms bruk  
för rånmord.

### **NORRSTIGEN** **SVEGDA**

Namnet betyder en besvärlig  
låg plats med snö länge på våren  
och vatten resten av året.

Enligt Algot Hellboms ordbok  
över Njurunda målet:

Sviga= att sakta rinna till.

### **NORRSTIGEN** **MAJS GÄSTGIVARGÅRD**

100 m från vägen ligger grunden  
efter gästgivargården.  
Den har sitt ursprung i 1600 talet.  
Verksamheten upphörde 1905.  
Här fick man hållskjuts  
men också annan service:

Om inte brännvin och arrakkaskar  
förtärdes på stället kunde man låna  
brännvin till hemmabruk.  
Man kunde också köpa en fjärding  
hårdsaltad strömming och lämna tillbaka  
tomkärlet här, betala  
sin del i Storskiftet samt betala  
lösen för Skifteshandlingar.

(ur kassakladd från 1850 talet)

### **NORRSTIGEN** **LÄNSGRÄNSEN** **Nils Gyldenstolpes resa 1777.**

"Vid Länsgränsen var fältkommissarien  
och Landsgeväldigern Lundqvist  
Herr Landshövdingen Baron Falkengren till  
mötes.

Emellertid under väntan på  
Herr Landshövdingens ankomst  
besågs Länsgränsen,  
varest ett gränsmärke  
var upprest av tackjärn  
med följande inskription:

"Gränsemärke emellan  
Västernorrlands och Gefleborgs Läner  
uprest år 1769 af P A Örnsköld,  
landshövdinge i Västernorl  
Rid. af Kongl. Rid. Orden.""

155:

**SKOTTSUND  
DEN STORA GRAVHÖGEN**

Bältet, glasen och keramikkräset tyder på en datering av den rika gravhögen till slutet av 300 talet.

Mycket av gravgodset var importerat till Medelpad, sannolikt via Gotland. Graven avspeglar kontakter med östra och västra Europa, såväl som Skandinavien.

Gravfältet vid Skottsund ska ses i sammanhang med de 35 - 40 m stora gravhögarna vid hövdingasätet i Kvissle-Nolby. Läget vid Ljungans mynning var ypperligt för långväga kontakter.

**SKOTTSUND  
DEN STORA GRAVHÖGEN**

Skärvor av tre glasbägare från 300 talets slut tillvaratogs vid utgrävningen:

En bägare med fot, av ljus gulgrönt glas med pålagda glastrådar. Sådana tillverkades i den romerska provinsen i sydtyskland.

Fragment av två bägare av gulgrönt överfångsglas med blå och gröna fläckar. Sådana glas har orientaliskt ursprung.

Gravar med dryckesserviser var förunnade samhällets högsta skikt. Bägarna importerades från fjärran länder. En keramikbägare med paralleller i Norge

fanns också i graven.

**SKOTTSUND  
DEN STORA GRAVHÖGEN**

Mannens vapenuppsättning hade skadats genom gravplundringen.

Svärdet kan ha varit beslaget med de triangulära silverbleck som påträffades i graven. Svärdsknappen fattas och kan ha slitits loss av gravplundrarna.

Dessutom finns delar av en sköldbuckla, vilken skyddat handen under sköldhandtaget, rester av en spjutspets samt järnfragment, kanske pilspetsar.

En vapenuppsättning som denna tillhörde krigarklassens utrustning under slutet av 300 talet. Liknande finns på andra ställen i Medelpad.

**SKOTTSUND  
DEN STORA GRAVHÖGEN**

Trots att graven var både plundrad och skadad och undersökt på kort tid gjordes rika fynd:

Det unika bältet består av 33 bevarade pressbleckbeslag av silver med pärlbårder i arkad- och rosettmönster. De var fästade på bronsplattor. Själva bältet av läder är nu förmulnat.

Liknande bälten finns i Saetrang i Norge, samt Tibble och Fullerö i Uppland. Motsvarigheter finns också bl a i gravar i Rogaland och Trøndelag samt i dekoren på silverbägare i Danmark

.Ornamenten tyder på ett östligt, orientaliskt ursprung. Beslagen kan vara tillverkade på Själland.

### **SKOTTSUND DEN STORA GRAVHÖGEN**

Inuti gravhögen fanns ett stenröse.  
Graven omgärdades av  
en yttre kantkedja av större stenar.  
Högen var uppbyggd  
av sand och jord.

I fyllningen syntes kolstrimmor.  
och runt graven fanns kollager.  
Detta tyder på att högen var anlagd  
ovanpå och delvis uppbyggd av  
brända rester av ett äldre hus.  
Så var fallet också på  
det kända Högomgravfältet.

Fynden låg i gravens norra del  
tillsammans med rester av textil och trä. Den  
döde hade alltså inte kremerats. Betydande  
personer fick stora gravhögar och gravlades  
obrända under äldre järnålder.

### **SKOTTSUND DEN STORA GRAVHÖGEN**

Inuti gravhögen fanns ett stenröse.  
Graven omgärdades av  
en yttre kantkedja av större stenar.  
högen var uppbyggd  
av sand och jord.

I fyllningen syntes kolstrimmor.  
och runt graven fanns kollager.  
Detta tyder på att högen var anlagd  
ovanpå och delvis uppbyggd av  
brända rester av ett äldre hus.  
Så var fallet också på  
det kända Högomsggravfältet.

Fynden låg i gravens norra del

tillsammans med rester av textil och  
trä. den döde hade alltså inte  
kremerats. Betydande personer fick  
stora gravhögar och gravlades  
obrända under äldre järnålder.

### **SKOTTSUND**

Intendenten på Medelpads fornhem  
karterade området sommaren 1953.  
Kartan visar två gravfält.  
Det nordliga är från sen järnålder.  
Två spännbucklor från vikingatid  
har hittats där.

Den sydliga gravfältet (där sedan  
parkeringsplatsen anlades) bestod då  
av 5 högar och 10 stensättningar.  
Två av högarna var redan  
skadade av golfbanan.

Sommaren 1953 utfördes  
en arkeologisk undersökning  
av den största gravhögen.  
Den är 25 m i diameter  
och var skadad i mitten  
av en tidigare plundring  
och en tee.

### **GRAVFÄLT (300 e Kr - 1050 e Kr) FRÅN JÄRNÅLDERN SKOTTSUND**

Golfbanan i Skottsund  
började anläggas 1952 - 53.  
Sedan dess har dess utveckling  
varit nära förbunden  
med Medelpads järnålder.

Vid dikesgrävning  
för vägen till klubbstugan  
påträffade arbetarna ett svärd,  
en spjutspets och delar av en sköld.

Denna vapenutrustning  
härörde från en mansgrav.

Sannolikt hade graven varit täckt av  
en gravhög vilken plöjts bort

under alla år av odling

## 229. Njurunda kyrkoruin. (Raä:s skylt)

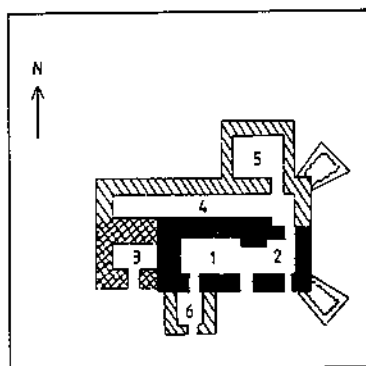
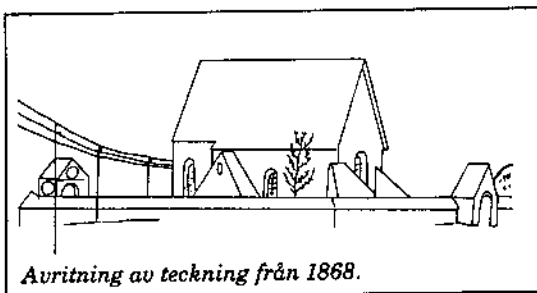
# KYRKORUIN

Njurunda har sedan forntiden haft en central ställning bland de större bygderna i kustlandet. Vid fornlämningsområdet i Kvissle (se kartan) finns en arkeologstig som visar runt bland sådana lämningar.

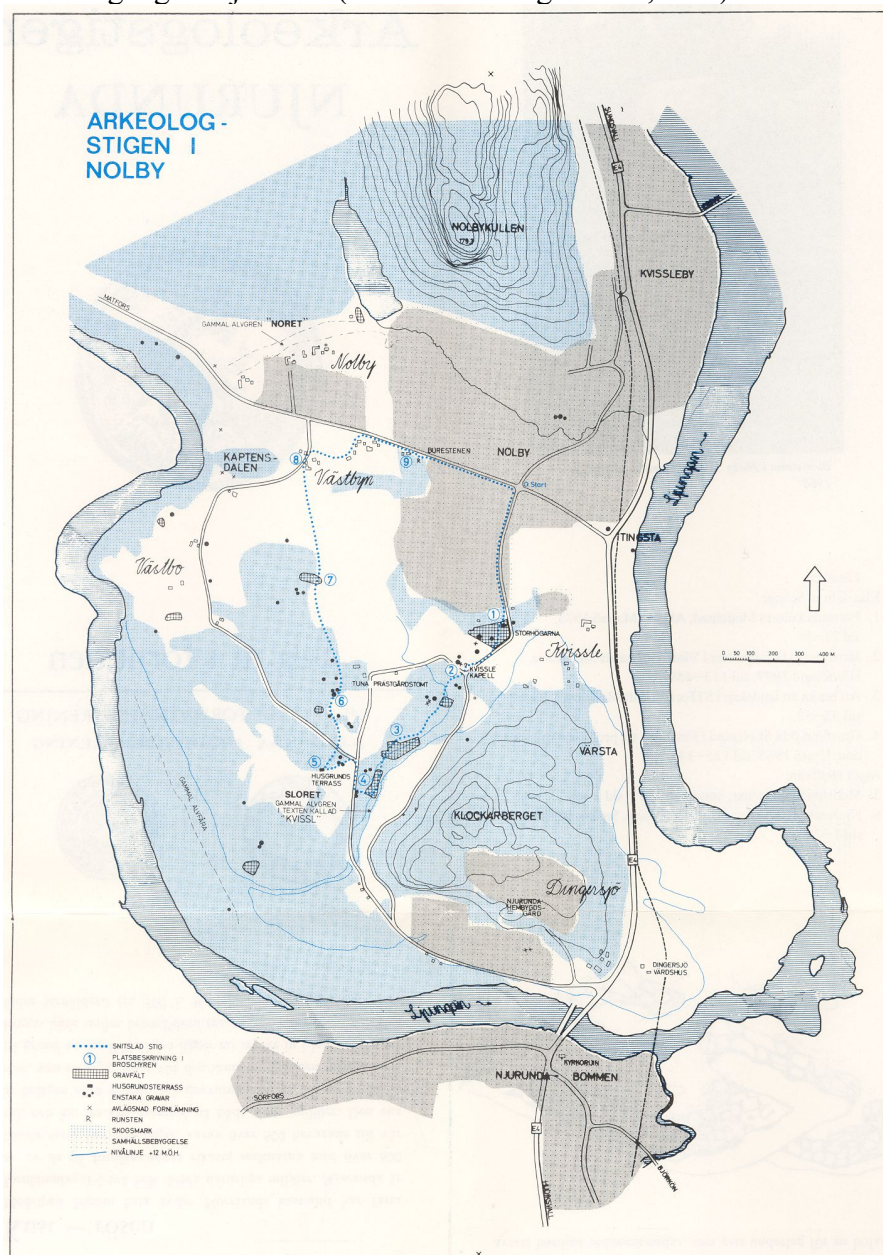
Under 1200-talet uppfördes Njurunda kyrka som en enkel romansk anläggning med **långhus** (1) och **kor** (2). Snart tillfogades även ett **väst-torn** (3). Senare under medeltiden genomgick kyrkan omfattande förändringar. Då revs västtornet och den gamla kyrkan utom den södra och östra väggen. **Långhuset** (4) utvidgades mot norr och gjordes tvåskeppigt. Under 1400-talets senare del eller 1500-talets början slogs tegelvalv i långhus och kor. Då byggdes även **sakristia** (5) och **vapenhus** (6).

Kyrkan förblev oförändrad tills branden på 1870-talet.

Kyrkogården är omgiven av en bogårdsmur med två stegportar. Den östra är från 1400-talet och den västra från 1700-talet.



## Arkeologstigen Njurunda (folder av Selinge 1969,1986)



Selinge nämner följande "avgränsade bygder" som betydelsefullas: Tuna-Attmar, Selånger, Skön-Alnö, Njurunda. Ser ut att vara början på en sockenordning. 14 bevarade runstenar från Medelpad. Kvissle och Prästbolet utnämns som ett av Sveriges märkligaste områden.

Vid Tingstagärdesbacken har två högar undersökts (tagits bort). En i samband med vägbygge (1890) och en i samband med järnvägen (1916). Brandgravar från 400-talet samlat i en bronskittel med rester av glasbägare och lerkärl. Kitteln låg i en stenkista.

Vid gravfältet (125) finns Norrlands största hög (40 m i diam och 6 m. hög). I nordöstra delen en starkt skadad hög där en kittelgrav påträffats med guldmynt (364-375 e Kr), en guldring, remsölja och en lappad bronskittel.

Gamla storgårdens mark är numera kyrkans jord. In på 1600-talet hette stället Tuna.

Husgrunden och tre mindre högar (140). 25-30 husterasser kända i Medelpad. Denna är 18x8 m.

En motorcrossbana anlagd vid gravhög 10 x 1.2 m. (199)

Tre högar obestämbara i tid. Likaså en kvadratisk stensättning intill. (117)

Västbyn (147). Gravhögar har funnits på åkern söder om Bytjärnen. Gravklot låg på en av dem. Vanliga i Södermanland och Gottland.

Burestenen (116). Tre bröder, Bergsven, Sigfast och Fride, reste stenen över fadern Byre. Fartjägn ristade. Stilen är uppländsk. Kristendom och runristning kommer samtidigt till Medelpad vid 1000-talets början.

### **Baksidestext Ek-blad 17 H 0 5. Selinge**

Gravhögarna har höjt gårdens status, och markerat jordägandet. Mest brandgravar (ibland med kittel) men även högre stånds skellettgravar (Skottsund). Redan under romartid grundläggs bondebebyggelsen, bl.a. i Timrå och Tuna sn:ar. Under vendeltid verkar en ödeläggelse äga rum. Vikingatid åter uppsving. Lokalt verkar ex. gårdslägen i Volmsta, Häljum, Bunsta, Bodtjärnen, Kivan ha övergivits under y.jä.å. Vid Volmsta, Häljum, Bunsta har man flyttat till lägre nivåer. Dingersjö antagligen en nykolonisering under medeltid, gäller även Nyland, Juni, Mjösund och Rotvik.

Tuna brukar vara centralorter i Sveariket. Kapellruinen en gåta. Njurunda kyrkoruin daterad till 1100-talet, kapellet 1200-t. Njurunda kyrkoruins mark donerades av Å. till Prästbolet.

1543 (Gustav Vasas jordebok) uppger Nolby som Medelpads största by med sju bönder. I snitt två hA åker/ hemman. Vid 1800-t mitt ännu mindre (1.5 hA).

Tingstagärdesbackens två andra högar, nu bortgrävda, innehöll var sin bronskittel från 400-talet. Kittlarna gjorda i Rhenlandet men traditionen norsk (vestlandskittel). Vägen genom gravhögsområdet i Kvissle är den gamla kustlandsvägen.

Tuna förmodligen av järnåldersursprung, sannolikt syftande på en centralort, betyder inhägnad (jmfr. town och tun). 1724 uppräknas 18 hus.



**Bilder (foto förf. ej sparade)**



Hög i 125:an mot Kvissleån. Vid ladan på andra sidan har hittats en holkyxa av järn (497).



Tingstahögen (114) med Nolbykullen i bakgrunden.





Hög i 125:an med Nolbykullen i bakgrunden.



Kvissle kapell längst bort från hög 126



Kvissle kapell med hög 124 i bakgrunden.



Kvissle kapell från hög 124.



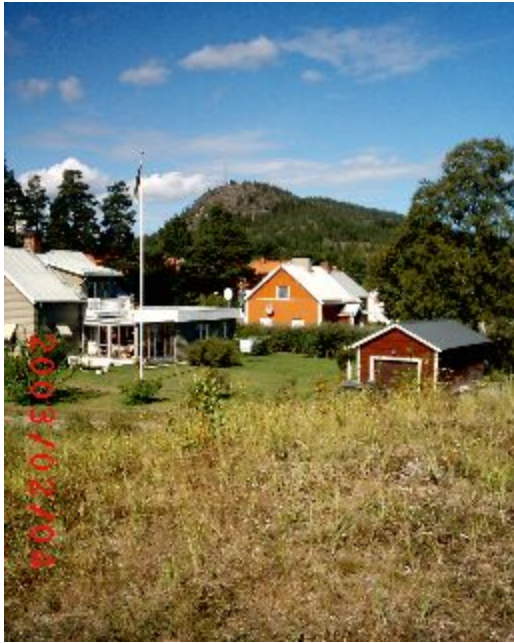
från Kvissle kapell. Två högar i åkern (126) är bortodlade.

Storhögarna vid 125



E4:an från Tingstagärdesbacken





Nolbykullen från Tingstagärdesbacken.



Portalen in till Skottsund (155)



Golfbanan öster om höjdryggen vid 155.



Nolbykullen från höjdryggen vid 155.



Utslagsplatsen på storhögen vid 155. Infostolpar i skogen.



Panorama från Nolbykullen mot Kvissleby (SO)





Panorama från Nolbykullen mot Nolby (SV)



Nolbyströmmen från Nolbykullen sett.

## ***Terrängmodeller***

Att omvandla GIS-data till filer som går att läsa i terrängmodelleringsprogram har varit mest tidsödande. En enorm lättnad över att länsstyrelsen levererar höjddata utan kostnad. Det var i och för sig ganska knöliga filformat och omvandlingen till Mapinfo tog sin tid. håller mej till free-ware versioner i början, men de funkar väldigt bra. **GenesisII** verkar mest lovande eftersom träd blir lagom illusoriska. I betalversionen kan objekt också läggas in i landskapet (hus m.m.). **Terragen** har oöverträffad atmosfär och vattenspiegel, men inga objekt. Kan funka med översikter på hög höjd. **Forester** slutligen har bästa träden, som f.ö. kan skapas med egna parametrar med ett litet javaprogram (povtree). Det tycks finnas en naturlig ordningsföljd här:

Närmiljöer - Forester  
Landskap - GenesisII  
Flygvyer - Terragen

Rutinerna att köra programmen är rätt invecklade, och en lathund följer här:

## Standardprocedur för terrängmodellbygge

Höjddata kommer i ArcInfo textform (.grd eller .asc) och benämns .g av lantmäteriet (s.k. DEM data)

Importerera till excell och ge första raden och första kolumnen koordinatvärdena via "fyll" - "serie".

Excell tar inte in data med fler kolumner än 250 och ibland får man göra konverteringen i flera steg

Datan konverteras till tabellpunktform (x,y,z) via excell med följande skript:

```
Sub Makro1()  
'  
' Makro1 Makro  
' Makrot inspelat 2003-07-30 av Lars Göran Spång  
'  
  
Dim r, c  
newr = 509  
Range("a509").Select  
'markerar var xyz-listan börjar  
For r = 2 To 100  
    For c = 2 To 100  
        Cells(newr, 3).Value = Cells(r, c)  
        Cells(newr, 1).Value = Cells(1, c)  
        Cells(newr, 2).Value = Cells(r, 1)  
        newr = newr + 1  
    Next  
Next  
Next  
'r och c börjar i det utsnitt som ska konverteras  
End Sub
```

Se till att inte antal rader överskrider 65000 för då hänger Excell upp sig.

### Mapinfo

Mapinfo läser in x,y,z datan och punkter skapas, dock max 32000 punkter.

Via tematiska kartor i Mapinfo görs en färgkarta som utgår från höjddatan.

Ställ om färgerna till grått och se till att hela spektrat utnyttjas.

Spara kvadratisk bmp-fil för vidare behandling i terrängbyggare.

### Terragen

Enkelt och bra program men inga träd, och sjöar blir inget bra. Atmosfären suverän.

Redigera .bmp-filen i Paint så att höjder är vita och kanter borta.

Importerera .bmp fil och korrigerar koordinater och skala.

Skapa modell och redigera markskikt. Exportera ev. .ter fil för att lägga till träd i Forester.

(hemsida: [www.planetside.co.uk](http://www.planetside.co.uk))

## GenesisII

Ganska proffsig program som klarar både atmosfär, sjöar och träd (hjälpigt). Objekt och hus kan läggas på terrängen (betalversionen) och många parametrar att ställa in.

Redigera bmp-filen så att höjder är svarta och sorgkanter borta. Gör bmp-filen liten (250x250) för att inte få för lång renderingstid. Med Pentium 4 går allt mycket snabbare.

Importera bmp-filen till GenesisII och skapa terrängmodell med vegetation enligt följande:

Välj trädsorter med "vegetation editor"

Öppna "terrain layer editor" och specificera fördelning och markörfärg

Öppna "terrain placement editor" och marker på kartan var träden ska vara. Högerklick för avslut.

Välj vy med "camera/target editor" och rendera med "landscape renderer".

Spara bmp-bilden. En .ter fil kan också skapas om man vill.

Ascii-filer kan öppnas direkt av GenesisII och höjdvärdena bevaras oförändrade.

Lantmäteriets .g fil görs om i excell med 250 kolumner i taget.

Öppna så att decimaltecken definieras som punkter och rätta till kolumngränser

Markera kolumner som inte ska importeras.

Omvandla decimaltal till heltal.

Spara som tabavgränsad .txt och och importera till GenesisII

Ställ in grid med "new grid" enligt tabellutsnittet.

GenesisII importer flera höjdfORMAT som går att omvandla till höjdvärden (txt, dxf, dem, xyz, m.m.) men .txt är nog enklast. .mif-filer kan importeras till GenesisII lagerhanterare, d.v.s. för att placera ut objekt och vegetation och färglägga.

(hemsida: [www.geomantics.com](http://www.geomantics.com))

## Forester

Ett hembygge baserat på POV-Ray som funkar bra. Atmosfären inget vidare och miljön blir lite väl sagobetonad. Man rekommenderar att samköra med Terragen och att med masker flytta över träd och objekt.

Importera .ter-filen till Forester och sätt dit träd på följande vis:

Notera att höjdvärdena omvandlas.

Ställ in lämpliga "world setting" (vatten, sol, moln (A och B är bäst) m.m.)

Ställ in lämpliga mark lager, kolla hjälpfilen för hur texturen ser ut.

Snabbgranska med 3D-viewer, pricka för "camera".

Välj träd och objekt med "object window", länka dom till "image map" via "distribution shape".

Öppna "object placement image map" och ladda in terrängkartan via "wipe"

Spräja träd m.m. över kartan på lämpliga ställen.

Snabbgranska med "show in direct-x".

Välj vy och öppna renderingsrutan "Render". Tryck på "Create Script..."

Tga-filer (bilden) finns lagrade i Scene-mappen i Forester och kan öppnas med Photoshop el. dyl.

För att öka upplösningen kan man ändra POV-Ray scriptet avseende "width" och "heights".

(hemsida: [www.dartnall.co.uk](http://www.dartnall.co.uk))

## Resultat av terrängmodellering

### Terrängbilder med Terragen

Med Terragen kan man som sagt göra ganska fina "flygbilder" med atmosfär:



Kvissle-Nolby med Nolbykullen till höger och Juniskär till vänster. 200 meters höjd från NO. Vattnet är 15 meter ovan nuvarande nivå, d.v.s. samtidigt med de första gravhögarna.





*Här nästan samma vy 1988. Foto Jan Norrman, Kulturmiljöbild*

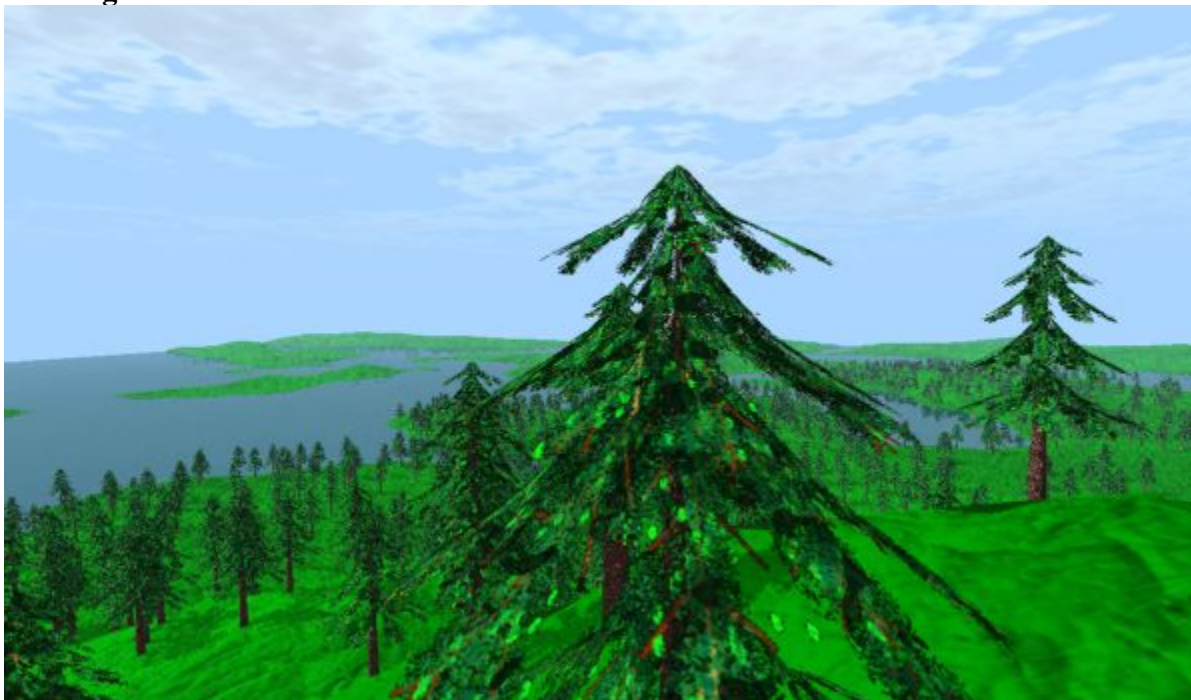
### **Terrängbilder med GenesisII**

För terrängbilder på närmare håll används GenesisII som även har vegetationsvariabler. Programmet är inköpt till museet och kan användas "kommersiellt":



Här Kvissle-Nolby söderut från Nolbykullen sett. Vattnet även här 15 meter högre, motsvarande tidig järnålder. Vegetationen och marken går att variera mycket mer än så här, men renderingen tar längre tid ju mer detaljer. Det går också att stoppa in modeller, typ hus.

### **Terrängbilder med Forester**



Här ungefär samma utsiktspunkt som ovan. Marken är inte bearbetad och blir lite väl golfbanegrön, men det kan justeras även med stenar och liknande.

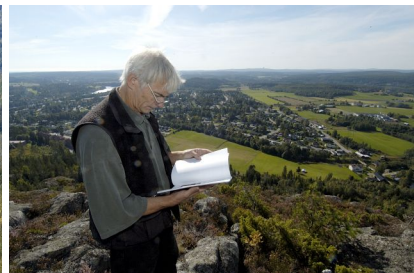


## Fotografering med Björn

Björn Granqvists bilder har nr. 03-108 CD - 03-112 CD

### Nolbykullen

Utsikt över Nolby med panoramakamera blir häftigt. Den välvda horisonten skapar en slutenhet som är just tanken med projektet. Vad är det som omsluter riksintresset? En klurig fråga är att få till en enhet som återspeglas i bilden. Jag tror att Ljungans början och slut på något sätt markerar rummet d.v.s. portalen Tingstagärdesbacken-Skottsund (början) och Nolbyströmmen (slutet). Inom detta rum finns riksintresset. Nolbyströmmen är dock inte första forsén i vår tid. Det finns forsar vid Dingersjö också, men vid järnåldern torde Nolbyströmmen vara första hindret. 5-meterskurvan korsar Ljungan strax ovanför (vid Prästhalmarna).



### Skottsund

Golfare vid bana 8 blir illustrativt. Svårt att få en uppfattning om var gravfältet har varit, med dom kartor som står till buds. Måste korrelera grävplanerna med golfbanans karta. En hög verkar finnas kvar! Parkeringsplatsen verkar däremot ha tagit resterande smågravar. Rapport från den grävningen gjordes 1991:2.

Bilder på golfare i aktion: Tomas Olson, Bomvägen 5 B 862 34 Kvissleby.



Reklamväggen vid parkeringen har paralleller med runstenar. Annonsering av närvaro.



### Tingstagärdesbacken

Vi träffade på Inger Norman, Tingstavägen 4, som bott vid högen sedan 1987. Hennes man aktiv i något sammanhang som jag glömt notera (Svartviks herrgård tror jag), har bott där längre. Gravhögen tacksam bullervall och pulkbacke.

### **Forsarna i Ljungan**

Försökte få några bra bilder på fiskare i Ljungans forsar. Per Sidbäck, Ensidesvägen 24, 134 42 Gustavsberg, blev offer i första hand. Ljungan väldigt populärt fiskevatten för flugfiskare. Torbjörn Svaan intygar. Många rastplatser och stigar har ordnats från Dingersjö till Matfors. Sällskapet som Björn fotade vara alla från Stockholm.

### **Västbo**

Jordbrukare Karl-Åke Karlsson (060-561333, 070-17521309. Bor med sin familj, föräldrar och bror. Fadern flyttade till Västbo på 50-talet. En levnadsskildring finns med Karl-Åkes remissyttrande över E4:an. Fadern har uppgifter om samiskt viste på ägorna vid 20-30-talet. Peter Ericson var intresserad.

Vi tog bilder på höinsamlingen vid högarna i åker (Raä 131) och vid ett naturvårdsområde som Karl-Åke var förtjust i (ligger mitt i stråket för E4:an ska sägas). Det finns med i forn.l.reg. (299) som grav med stenfri yta omkring. Verkar vara gammal betesmark.

Kor och hästar vore bra att ha med på något sätt. Hästar i gravarna är något att räkna med och kor fanns. Förmodligen även får/get och svin.

### **Kvissle**

Enligt uppgift är Sören Lindgren markägare för gravhögsområdet (Raä 125). Bekräftat vid samtal. Han skulle höra av sig om intervjun men inget samtal kom. Tel 060-560496, 0705334270

### **Hembygdsföreningen**

Möte med Margareta Hultgren 06031301, 121980, Bertil Ericsson 060-561769, Elise Björk (ordf.). Bertil och Elise följde med till kapellruinen. Det var en plats som dom själva ville framhäva. Dom lovordade Tord Lundgrens (Dagbladet) kunskap om området.

### **Kyrkan**

Jan Olof Eriksson på stiftet, ställer upp för intervju. 070-2559263. Han vill gärna att även jägmästaren deltar.

### **Skolan**

Nivrenaskolan tog tacksamt emot en "extravisning" för 2 st 7:e klassare om 27 elever vardera. Varken Johanna Ulfsdotter eller Tina Johansson hade möjlighet så visning fick ske på vinst och förlust med undertecknad. Föreställningen gick av stapeln 1 okt. och var, trots att klasserna gick i en grupp, ganska lyckad. Ulrika Håkansson var lärare som ledsagade och höll ordning med hjälp av två assistenter. Björn fotade flitigt, även några flanörer som gick förbi.



## **Presentation**

Denna presentation hölls för Länsstyrelsen vid möte 2003.10.10:

### **Inledning:**

Hur området har uppmärksammats. Fornvårdshistoria och gamla undersökningar  
Dagens situation. Det hotade jordbruket och vägplaner. Strövområde och skolverksamhet.  
Visioner. Bevarande och/eller brukande.

### **Tidsresa i området:**

Romersk järnålder och folkvandringstid, Storhögarna och Skottsund, Husgrundsterassen,  
Gravklotet  
Vikingatid. Gravfältet, runstenen,  
Medeltid: Kapellruinen, Prästbolet, Njurunda kyrkoruin

### **Nutid:**

#### Ägare

Tre grupper av "ägare" har huvudrollen. Kyrkan (det är mycket kyrkojord) och jordbrukare (ett par tre stycken), samt villaägare. Sören Lindgren.

#### Brukare

Arrendatorer (är livligast engagerad i E4-protesterna) samt hembygdsföreningen. Golfare, fiskare.

#### Besökare

Friluftsfolk-flanörer. Sundsvalls museum om skolprogrammet här.

### **Reflexioner:**

#### **Landskapets framväxt**

K-G Selinge. Odlingsbygdernas tillkomst och ödeläggelse.

#### **Romariket och folkvandringar**

Hedeagge, Lotte 1997

#### **Gravklot**

Bo Petré. Hans Christiansson. Kvinnor och bröd.

#### **Asatro och vendeltro**

Hedeagge, Lotte 1997. *Skuggor ur en annan verklighet*.

Romarna kallade alla germaner för barbarer (deras språk lät som bar-bar-bar). Kvinnor var med i strid. 406 stormas rensgränsen. Siste romerska kejsaren avsattes 476. Delning med Östrom i Konstantinopel, Västrom i Rom och Ravenna efter 395. Schamanism är grundföreställningen i germanska myter, och geneologi.

#### **Ågor och handel**

Per Ramkvist. Högom. Gert Magnusson, järnet. Genus och makt.

#### **Runstenar och arvsrätt**

Birgit Sawyer. Runstenar annonserar arvsrätten.

#### **Kungsgårdar och landskapslagar**

Leif Grundberg.

## **Berättelsen om "lapp-maja"**

Levi-Johansson (tveksamt...)

### **Tid-rum-struktur; epilög.**

Tidslinjer kontra sfärer.

Ljungans portal och utgång

Manligt - kvinnligt

Patriarkatets triumf.

## **Intervjuer (Måna Nilsson)**

### **Karl-Åke Karlsson**

Intervju med Karl-Åke Karlsson, jordbrukare i Kvissle Nolby, med anledning av informationsskrift om området. Tanken var att fånga den relation som några av brukarna i området, har till platsen.

9 oktober kl 18.00 i Karl-Åkes sal. Över hela bordet är kartor ur Carina Öbergs rapport som visar på landskapsbilden utifrån Lars Högbergs tolkning vid olika tidsepoker. En större karta är en aktuell bild av området med kraftiga tuschmarkeringar som visar de olika alternativen för E4s dragning. Han har också tagit fram olika artiklar kring ämnet som jag bifogar som bilaga. Hans eget yttrande som lämnats in i ärendet finns redan arkiverat via LGS.

K-Å är vice ordförande i Njurunda E4-förening och har som sådan varit mycket engagerad i frågan om E4s vägsträckning i området.

Han berättar först om sin bild av innebörden i att området är ett riksintresse: ”Då får man inte gå in och göra någonting”. Det är klart och tydligt i lagstiftningen att vägen bör dras nån annan stans. Han upprepar, lagstiftningen säger at man inte får gå in och bygga någonting.

Men politikerna kan lyfta av det skydd som lagen ger.

Vägverket vill bara bygga en bra och säker miljö. Andra intressen får försvara andra områden. Sammantaget är det inte självklart att vägen ska gå där det är som bäst för bilen. Man måste ta hänsyn till människor och framtid. Att det berör framtiden visar han på genom att fastslå att det är barnfamiljer och unga som varit mest engagerade i frågan.

Vi pratar om vilka berättelser han känner till om området. Han hänvisar till Tord Lundgren på Dagbladet. ”Han har berättat och guidat för bl a amerikaner på arkeologistigen. Han har många berättelser. (Till LGS området används alltså aktivt för visningar utanför de som organiseras av institutioner...)

Samtidigt som Karl-Åke berättar följer han punkterna i bilagan och pekar ut platserna på kartan.

En berättelse om Björn den Store, hänvisar han till i Carina Öbergs rapport. När det handlar om berättelser om samer som vistats i området hänvisar han till pappan. (till LGS, K-Å är nog med källhänvisningarna...)

Han berättar om ett kungabesök som bland annat innebar att kungen fick ro själv över Ljungan. Prästen som skulle ro honom över blev nämligen sjuk mitt på älven och kunde inte ro. Kungen fick ta över själv. Vid landstigningen blev prästen hastigt frisk igen, men passade på att poängtera behovet av en bro.

Vid Njurunda bomhus och magasinkassa fanns en bomavgift, det gav namnet Njurundabommen.

Appropå präster berättar han om en dröm, som visserligen inte går att uppfylla eftersom området är lagskyddat men... ”Skulle jag sätta upp ett hus, skulle det vara där det finns lugn och ro, frihet och historisk kraft att ta del av ” vid den gamla prästgården, finns den platsen, där har vi djur. ”Vad liten man är som människa när man finns där” Berättar vidare om rapporten som visar på religiöst och ekonomiskt maktcentrum, en handelsplats,. Om myrmalmen. ”Har man varit där då känner man vilken oerhörd kraft och historia som finns där”. Sen flyttades malmhandeln söderut. Han hänvisar till Johanna Ulfsdotter och de visningar hon har i området.

Sedan kommer han in på berättelsen om en rysk prästfru, men kan den inte så bra. Men vid tanke på ryssarna visar han på Å. En knekt som suttit i fängelse i Ryssland har fortfarande ättlingar kvar på platsen.(Lennart Eliasson, 2 m lång, stor och kraftig) Förfäderna var duktiga krigare. Knekten kom hem på julafton efter fångenskapen och var tokig och släppte ut alla djur mitt i vintern. Nu kommer pappan in och de söker namnet på krigaren tillsammans. Boghans hette han, deltog i Karl den XII:s krig från 1701. Det här finns berättat i Algot Hellboms bok om Njurunda.

Han följer kartan, pekar på Kaptensdalen. Det är vikingatid. Det seglade in ett skepp och det blev kvar så länge att vattnet sjönk och de fick gräva sig ut. ”Den berättelsen har alltid funnits”. På kartan heter tjärnen Bytjärn men nu heter det Kaptensdalen igen. Som en parentes berättar han att det bor en sjökaptan i huset intill.

I Kaptensdalen har det varit många gravar men de är bortplöjda.

Pappan kommer, berättar om samer som fanns i området på 20-talet, platsen är förmodligen den där det finns några husgrunder kvar. Men samerna hade ju inga hus säger han.

Appropå bilder av det förflutna hänvisar de till Elfons Finnström som är fotograf och bor på Siriusvägen, han har mycket gamla bilder. Bl a Nolbykullen från 1910-14.

Den egna fastigheten delades i samband med skifte 1850 och det byggdes två lika hus varav K-Ås är det ena. Det var två bröder som hade gården då Westin och Westrin. I samband med renovering av bagarstugan hittade man namnteckningen av Westin på baksidan av en pärlspont. Det föddes dåligt med barn på gården. Den första flickan som föddes var Signe Katarina f 1895, hon dog 30/9 1918 precis när hon skulle gifta sig. Och hon begravdes i sin brudklänning. (Hon dog i spanskan) Då fick man överta ett barn från granngården som var släkt Hildur. Hildur gifte sig med Henning från Björkönen Nästa flicka som föds är K-Ås egen dotter född 2001.

Äldst i byn är Erik Eriksson en duktig berättare som är 91 år. Han kan mycket fiskehistorier och är född i Sjöle i matfors.

K-Å kan själv de flesta stenar och platser i markerna. Är född 1966. Har grävt diken och plöjt och odlat, dragit bort stubb och sten i alla år. Lönsamheten är dålig. Jag har grävt ner så mycket oavlönat arbete i marken, men bara en liten del jämfört med förfäderna. I USA och Australien köper man en gård, driver den allt som går, drar ut allt och säljer den. Så gör vi inte i Sverige, Europa.

Berättar om runstenen i Nolby. Hur Linne band sin häst vid den 1732 när han undersökte Nolbykullens flora. I alla århundraden har den varit en rastplats som kungar passerat. Med prästgården i Tuna som anhalt.

I USA och Australien har dom ingen historia, de lever i ett historiskt vacuum. Ser Europa som sin historia. Hos oss finns ett värde och en trygghet i historien. Hur förvaltar vi det? Eller ska vi exploatera det, vägar och rastplatser, museer allt trampas upp...

Man måste vara eniga för att få pengar. Landhövdingen begärde 70 milj extra för området. Det var hans sätt att markera att det var viktigt. K-Å har varit 1991-92 i Nya Zeeland och på Alnarp 90-91. Min teori går ut på att antingen går man hemma för länge och flyttar till Stockholm och kommer inte tillbaka. Annars åker man och ser världen och får ett behov av sina rötter och sätter ett värde på det. I NZ lärde jag mig om hela världen genom möte med andra ungdomar som var där. De lever bättre där. Inte så mycket prylar. Bättre folkhälsa, mer värde på mat och familj, vi är mer materialistiska.

K-Å har jobbat söderut på gårdar också. Det var naturligt att vända tillbaka. Både ett ansvar och ett krav (inofficiellt). "Ett ansvar för där man är född och uppvuxen i en byggd förfäders arbete får inte förspillas. Helst skulle jag satsa mer på mjölkprodukter." Pappa är från Björkö, mamma är från Attmar, men det är gårdens brukare som jag känner ett ansvar för (Till LGS-OBS kopplingen till tidigare brukare). Nu är jag den enda aktiva förut var det många brukare.

Hur är det att bruka i fornlämningsområde?

Som yngre visste man inte så mycket, det var inte många som visste så mycket. Krossbanan gick över gravområdet. Men flyttades pga ljud. (Nu jämför han med E4 (ljud) Det är ett viktigt rekreationsområde för skolor och dagis. "jag välkomnar en utgrävning, det skulle vara roligt att vara med! Det skulle vara den bästa skörd man kunde få. Ett bevis för värdefull historisk mark som måste förvaltas för framtiden.

2000 eller 2001. Då hade man E4 som tema genomgående i revyn. Hur det klyvde bygden. Tord L hjälpte till med material. Man gjorde berättelse om två bröder som seglade och hamnade i Njurunda 500 och det hörde ihop med Björn den Store och hövdingagraven. Det var musik och sångtexter om när vikingarna kom. Det var två som drev det Axel Åsenlund på Boklockarberget och en till. "Det var enormt mäktigt, luften dallrar av historiens vingslag. Speciellt om man känner till och kan lite grann". (Till LGS här syns vikten av att vara medveten om vilken effekt information har om människor tar till sig budskapet)

Statusen för området har blivit nu genom E4 har man upptäckt vilken hög status det här området har (d.o.)



Han hämtar yttrande om E4 syd. Har summerat och skrivit till Länsstyrelsen. Därför har jag engagerat mig: För bygdens skull. Jag sköter den för det gensvar jag får av alla som använder området som rekreation. Om det försvinner vad har jag för uppgift då? Leverera mjölk enbart, det vet jag inte om jag vill. ”Vad har vi för rätt att förstöra en bygd som våra förfäder skapa?”

Jag arbetar för att bevara en bygd. Han citerar ur Sundsvalls kommuns plan om att bevara och utveckla området. Upprörs över politikerns okunnighet om sin egen plan.

Återvänder till bommen och kassan. Kassan innehåller pengar som LRF förvaltar och har en stipendiefond som syftar till utveckling och utbildning inom skog och trädgård. Alla som gått Nordvik eller liknande har fått pengar ur den. Det finns många stipendier i njurunda men det är inte aktuellt med någon sammanslagning. Totalt finns en halv miljon i bomkassans fond. Pengarna ska komma bygden till nytta.

Kvissle Nolby framtid:

Ska vi ha en levande bygd behövs ett aktivt jordbruk. Betesdjur. Mjölkkor är bäst. För skolklasser och dagis ”Jag är en solfångare som ska fånga solen och få gräset att växa och ge till kor som förvandlar det till kött och mjölk och ny näring till jorden” Ska vi bevara fornlämningar ska vi ha djur. Att slå med betesputsare och röja fungerar inte långsiktigt. I våra trakter kan vi inte odla spannmål i huvudsak, det är gräs som passar bäst. (Själv har han ensilage, plansilo).

Önskar en ny lagård. Men pusselbitarna ska på plats. Det finns en önskan att komma dit. Men de ekonomiska förutsättningarna måste finnas. Men det är nästan en nödvändighet med en ny lagård ett krav om 5-10 år om det ska gå att fortsätta. Annars finns inga kvigor som betar på fornlämningar.

”Ett område som jag värnar om är Oxbetet. Det är mindre gravar som inte är så märkvärdiga. Här finns också en barnkammare för hare, räv och rådjur. Här finns spår av gamla diken, gamla betesmarker. Jag har hållit uppe med betesdjur (kvingor) så att det återtar gammalt utseende.” Vill medverka till att ta fram de här gravarna. De är äldre än de stora, värda mer, en annan historia som man inte kan och inte vet så mycket om. Nedanför finns en gammal källa med spår av en träledning till prästgården. Han har röjt mycket skog och buskar här men ledningen får vara kvar. Den visar på struktur på boende och samhälle.

Hur ser bilden ut av framtiden?

Söker spår i markerna. Det har varit och ska vara en öppen plats. Boplatsen ska det vara öppet kring. Jag får undan buskar och snår varje år trots att kyrkan äger det. Vid källan fanns det gammalt tillbaka en stubbe med kvistar som man kunde hänga muggar på.

”Jag söker spår tar lite för varje år för att återskapa miljöerna som jag trott att de varit trots att årtalen varierar ”(LGS OBS detta)

Storgravhögarna sköts av Skogsvårdstyrelsen. Det lägger jag mig inte i. Men det finns andra områden som myndigheter och museum inte bryr sig om men som är värda mer. Han ger ex på en unik lada som är enda byggnaden efter prästgården. ”Jag river den om den inte åtgärdas” Men hjälper gärna till om den ska repareras. (hot ska göra att nån ska ta sig ann den) det är en unik

timringsteknik i ladan enligt K-Å.

En naturintresserad sa: ”Hur skulle det vara om du inte höll på” Då får man energi att hålla på lite till.

Äldre uppskattar ens arbete enormt. Mycket här i byn som frågar omkring vägar och träd och annat som man kommer till mig med även om jag inte har med det att göra. Det tar jag som en heder. (Till LGS har K-Ås roll i byn förändrats av processerna kring E4?)

Det är svårt att få kalkyler och investeringar inför framtiden att gå ihop. Det är inte en lika rolig bit.

Vilka huvudaktörer har funnits kring attitydförändringen kring fornlämningarna? ”På 70-80-talet var det bara bygga, bygga. Sen kom Agenda 21. Kretsloppstänkandet. Bönder är navet för att människor ska fortsätta att leva, slutar coca-cola eller stannar datorerna stannat inget, men slutar fotosyntesen och bönderna då slutar livet.

”Jag vill själv bli begravd vid oxbeten och tillbringa framtiden av min själ där vid kanten av ostslutningen”.

”Stämmer inte det jag har presenterat om bygden, då har jag haft fel och skulle ha flyttat någon annanstans för ett år sedan.

På 70-80-talet hade jag kunnat acceptera tex en golfbana i området. Nu strider jag till sista blodsdroppen för att bevara bygden.

Litteratur som tas fram och hänvisas till:

Inbyggare i Njurunda under fem sekler. Algot Hellbom 1978.

Njurunda från forntid till nutid. Sölve Carlander Sundsvall 1991. (Den har K-Å inte läst ”Den måste jag ta med till Helios friskola som sonen ska börja sexårs på. De har inriktning på natur...”

Carina Öbergs rapport.

Algot Hellbom, ”Njurunda och Nolby” liten skrift 1986.

Anteckningarna är förda under samtalets gång. Citattecken finns vid direkta citat. Annars presenteras texten som just anteckningar baserade på K-Ås berättelse. Han har förutom sitt engagemang i Njursunda E4-förening också varit verksam som kommunpolitiker för centern, aktiv inom LRF.

## **Kyrkan och marken**

Intervjuer med syfte att få fram en bild av brukarnas syn på området  
Kvissle Nolby.

Kyrkans förvaltning fredag den 10 okt kl 13. Hade avtalat tid med Jan Olof Eriksson som önskade att hans närmaste chef Max Enander skulle delta också. Dessutom deltog Tomas i samtalet.

Anteckningar.

Max är den som för gruppens talan.

Han beskriver kyrkan väg till markägandet från 1500-talet och framåt. Visar hur syftet är att under medeltiden ordna boende för prästen och att det för prästerna sedan skulle finnas en intakt egendom. Den skulle i sin tur ge avkastning så att prästen skulle kunna leva av det jorden gav kombinerat med en del av tondet. Från kyrkans sida har alltid funnits detta intresse att hålla fastigheten intakt. De fick inte avyttras hur som helst.

Ingen kan svara på exakt när kyrkan förvärvade fastigheten i Nolby.

En förändring tillkommer i systemet när laga skifte genomförs under 1800-talet. Präster klagar över tilldelningen i olika pastorat och en resultatutjämningsfond bildas för att lägga detta tillräta. 1932 läggs förvaltningen på pastoraten. Avkastningen går till löner till prästerna. Under 50-talet tas förvaltningen hand om av skogstjänstemän och samordnas av dessa. En stiftsjägmästare håller i översynen.

1972 kommer ytterligare en förändring; För rationell skötsel och samförvaltning av alla skogar som enhet inrättas en stiftsnämnd. Respektive församling får andelar i motsvarighet till vad de kunde skjuta till. Han jämför med aktier. Vinsten delas ut till pastoraten i förhållande till andelar för att avlöna präster. (Fastigheterna kallas prästlönetillgångar).

Det har hänt att fastigheter sålts i samband med vägbyggen eller större byggnationer ex IKEA. Pengarna fonderas i prästlönefonden vars avkastning går till pastoraten.

Från 1975 ska alla tillgångar förvaltas av egendomsnämnden, numera stiftsnämnden, det ger nytt andelstal.

Nu:

Främst skogsbruk

Vinst till pastoraten

Pengar till förkunnelse

Historiskt har tillgångarna varit skyddade.

Pengarna räcker till ungefär lika många präster som på 1500-talet. Det är bra att behålla realvärdet. ”Värdet har stått sig bra om man jämför med aktier”.

Ändringar i medlemsflödet gör att man har vissa rationaliseringstankar,

sammanslagning till större pastorat tex. Det är inte svårt att förklara syftet med samförvaltning för rationellt skogsbruk. Andelstal ger jämnare avkastning. Driften ger rationellare val där det är mest lämpat. En del kan tycka att om, man avverkar i ett pastorat borde pengarna komma just då. Men det rör sig om en oinformerad allmänhet i regel. Det är sällan det behövs inom kyrkan, där finns förståelse för hur det fungerar.

Relation till platsen?

Kvissle Nolby är tätare med fornlämningar än på våra andra ägor. Mer tätortsnära. Ligger i strövområde. Det påverkar driften för hur man sköter skogen. Vi är måna om att åtgärder informeras om och blir kända. Just i Njurunda har ett jaktarrende upphört. Folk blev upprörda när drev passerade genom villaområdet.

Jan-Olov berättar:Eftersom det är väldigt tätt med fornlämningar ringde vi till läns museet och vi gick och markerade fornlämningarna i terrängen tillsammans. Lyssnade till speciella önskemål från museet.

Max: man får vara mer observant.

Presentation av området i något sammanhang?

Vi har inget behov av att marknadsföra oss. Presentera vår mark. Vi har exkursioner ute i fält bland pastoraten, vid temaaktiviteter typ Pilgrimsleden. Vi gör inga marknadsföringar själva. Vi har nog varit i Nolby. (Ingen minns riktigt - min kommentar)

Klart att man känner ett ansvar för att bevara unika fornlämningar för framtida generationer.

Personliga tankar från max:

Ibland är det mycket runt lämningar. De mest triviala kunde man tycka att det räckte med en dokumentation av dem. Gäller inte Nolby, men tex skörbränd sten som vi brukar stöta på. Allt kan man inte spara, då minskar man framtida generationers livsrum. Njurunda är ett solklart exempel på sånt som bör bevaras. Det är gravhögar, rikligt, tydligt och visuellt.

Alla lämningar är inte unika. Ibland kan man inte förstå upphetsningen över olika fynd. Det är inte märkligt att människor lämnar spår efter sig.

J-O:Syns lämningarna är det lättare att förstå hur det var. Enklare och mer pedagogiskt. Men jag ser ingen skillnad i värde mellan tex husrester och gravar.

Max: Vi skulle bygga en väg i Ramsele. Utan att veta om det planerade vi att den skulle gå över samisk helig mark. Entreprenören vägrade att köra där vi gick runt i stället.

Om något ses som en helig plats och det finns en uttrycklig vilja kring att den respekteras och tas hänsyn till, gravar tex då lyssnar vi till det. Om inte vi hamnar i en situation där val inte finns. Hypotetiskt skulle det

kunna vara E4. Stora samhällsprojekt med stor samhällsnytta. Det finns alltid ett pris.

I sambandet nämner han att RAÄ undanhåller information eftersom inventeringsresultaten inte är tillgängliga. De använder gamla kartor och uppgifter de kan få från skogsvårdsstyrelsen eller länsstyrelsen i nuläget RAÄ ligger efter i administrationen och effekten blir att man undanhåller. Det måste systematiseras för att vara tillgängligt.

Frågor som rör marken beslutar egendomsnämnden i. Samråd sker lokalt med pastoratet. E4 var före alla tre personernas tid.

Vilka visioner har ni för området?

J-O: att tallen ska växa och bli stor.

Tomas: Att behålla kontinuiteten i systemet.

Max: vi brukar skogen och vill ha den som det är.

Skogsbruket har vi visioner för som på alla andra ställen. Marken vill vi bruka via arrendatorer, så långt som möjligt.

Alt som finns på markerna är av intresse, fornlämningar, geologi, biologi etc. Information om fornlämningar det är man intresserad av. I de fall där vi kommer över information från RAÄ lägger vi in den på våra kartor. Det är intressant att ta del av.

Resonemang har förekommit om att byta ut skogen mot aktier. Värdepapper kan säljas och bytas på en dag. Skogsmark går inte att köpa som man vill. Enda gången vi kan tänka oss att planera för köp och försäljning är för att få bättre arrondering. (Alla tre reagerar kraftigt på tanken att byta ut skog mot aktier eller handel med andra papper)

Vi har ett speciellt ansvar i den historiska kontinuiteten. Vi är unika som markägare. Långsiktigheten i brukandet för framtida generationer och ändamålsbestämt gör det unikt. Det är avkastningen man vill ha och är intresserad av.

Bok: Redogörelse för De ecklesiastika boställena I Västernorrlands län, Gabriel Thurin 1906.

Vi hamnar till sist i ett resonemang om separationen och vad den genomfört (kyrka-stat)

Det gick inte att få lagfart i tingsrätten. Ägandet är så gammalt att det fanns inga köpehandlingar. Han berättar om skötning som innebär en rituell handling vid köp, där lite jord läggs på en mantel och senare på altaret som bekräftelse. Han lämnar skriften ”Kyrkan och skogen från S:t Sigfrid till KG Hammar. Akademisammankomst den 12 okt 2000. I en artikel av Hans Thunander tas skötningen upp.

I samband med dessa turer fick lagen ändras för att kyrkan skulle få lagfart.

När det gäller naturvård handlar det om att man vill frysa ett tillstånd mitt i en succession. Man har bestämt sig att det är naturligt. Detta tycker alla tre är märkligt eftersom successionen är en del i det naturliga.

Kort sammanfattning.

Det handlar om fyra saker:

- Att bevara en historisk kontinuitet i form av ett värdesystem och utdelningen av detta.
- Det handlar om professionellt skogsbruk.
- Man följer de lagar och regler som finns.
- Det finns ingen speciell relation till Njurunda utöver den som lagskyddet ger.

### Kommentar från Max Enander:

(En förändring tillkommer i systemet när laga skifte genomförs under 1800-talet.) **Lönerna varierade kraftigt mellan olika pastorat** (Präster klagar över tilldelningen i olika pastorat och en **varför en** (resultat) **löne**utjämningsfond bildas för att lägga detta tillräta. 1932 läggs förvaltningen på pastoraten. Avkastningen går **liksom tidigare** till löner till prästerna. Under 50-talet (tas förvaltningen hand om av) **anställs** skogstjänstemän och samordnas **mellan pastoraten** (av dessa.) En stiftsjägmästare håller i översynen. 1972 kommer ytterligare en förändring; För rationell skötsel och samförvaltning av alla skogar som enhet inrättas en stiftsnämnd. Respektive **Pastorat** (församling) får andelar i **proportion till värdet av pastoratets prästlönefastighet** ( motsvarighet till resp. vad de kunde skjuta till.) Han jämför med aktier. Vinsten **delades** ut till pastoraten i förhållande till **resp. pastorats andelstal** (andelar) för att avlöna präster. (Fastigheterna kallas (prästlönetillgångar) **prästlönefastighet**). Det har hänt att fastigheter sålts i samband med vägbyggen eller större **markexploateringar** (byggnationer) ex IKEA. Pengarna **från markförsäljningar** fonderas i prästlönefonden vars avkastning går till pastoraten. Från 1995 ska alla tillgångar förvaltas av **egendomsnämnden**, (numera stiftsnämnden, det ger nytt andelstal.) **Nytt andelstal för de samlade prästlönetillgångarna från med 1995 (Jord,Skog och Fond)**

Nu:

Främst skogsbruk

Vinst till pastoraten

Pengar till förkunnelse

Historiskt har tillgångarna varit skyddade **med lagar och bestämmelser**. **Avkastningen från prästlönetillgångarna** (Pengarna) räcker till att **försörja** ungefär lika många präster som på 1500-talet. **Det är intressant mått på realvärdet** (bra att behålla realvärdet.) "Värdet har stått sig bra om man jämför med aktier **under en längre tid**".

[...]

En del kan tycka att om, man avverkar i ett pastorat borde pengarna **tillfalla just det pastoratet** (komma just då.) Men det rör sig om en oinformerad allmänhet i regel. **Den diskussionen förekommer sällan inom kyrkans organisation** (Det är sällan det behövs inom kyrkan,) där finns förståelse för hur det fungerar.

[...]

Presentation av området i något sammanhang? Vi har inget behov av att marknadsföra oss. Vi har mindre behov av att marknadsföra oss externt än andra stora skogsägare. Vår marknadsföring vänder sig till de andelstalsägande pastoraten (Presentera vår mark.) Vi har exkursioner ute i fält bland pastoraten, vid temaaktiviteter typ Pilgrimsleden. (Vi gör inga marknadsföringar själva.) Det finns 129 församlingar i stiftet och vi har inte haft någon exkursion på senare tid med pastoraten i Nolby. (Vi har nog varit i Nolby. (Ingen minns riktigt - min kommentar) Klart att man känner ett ansvar för att bevara unika fornlämningar för framtida generationer.

Personliga tankar från max:

Ibland är det mycket runt lämningar. De mest triviala kunde man tycka att det räckte med en dokumentation av dem. Gäller inte Nolby, (men tex skörbränd sten som vi brukar stöta på.) Människan har levt i tusentals år i Sverige. Det är därför inte alltid unikt eller märkligt att man finner spår efter människan. Allt kan man inte spara, då minskar man framtida generationers livsrum. Njurunda är ett solklart exempel på sånt som bör bevaras. Det är gravhögar, rikligt, tydligt och visuellt. Alla lämningar är inte unika. Ibland kan man inte förstå upphetsningen över olika fynd. Det är inte märkligt att människor lämnar spår efter sig.

[...]

Max: Vi skulle bygga en väg i Alanäs där det enligt sägen fanns en samisk gravplats. Vi planerade då vägsträckningen i samråd med lokalbefolkningen. Så att gravplatsen blev fredad. Utan att veta om det planerade vi att den skulle gå över samisk helig mark. Entreprenören vägrade att köra där vi gick runt i stället.) Om något ses som en helig plats och det finns en uttrycklig vilja kring att den respekteras och tas hänsyn till, gravar tex då lyssnar vi till det. Om inte vi hamnar i en situation där val inte finns. Hypotetiskt skulle det kunna vara E4. Stora samhällsprojekt med stor samhällsnytta. Det finns alltid ett pris. I sambandet nämner han att RAÄ undanhåller information eftersom inventeringsresultaten inte är tillgängliga. De använder de kartor som finns (gamla kartor) och uppgifter de kan få från skogsvårdsstyrelsen eller länsstyrelsen i nuläget. RAÄ ligger efter i administrationen och effekten blir att man undanhåller information.

## **Litteratur:**

**Baudou, Evert. 1995.** *Norrlands forntid - ett historiskt perspektiv.*

**Biwall, Anders. 1987.** *Gravklot. Diskussion runt en sten.* C-uppsats i arkeologi, särskilt nordeuropeisk. Uppsala universitet.

**Blomkvist, Nils. 1986.** Bondelunk och utmarksdynamik. Samhällsutveckling i Medelpad och Ångermanland före 1600. *Ångermanland Medelpad 1986.*

**Blomkvist, Nils 1996.** När blev Sundsvall stad? Om stadsbildningens, förutsättningar, föregångare och slutliga förverkligande. *Sundsvalls historia del 1.*

**Bondesson, Vivianne.1991.** Undersökning av fornlämning 181 i Njurunda. *Arkeologi i Sverige.*

**Bäcksröm, Mattias. 2003.** *Frizon och lagrum. Världsarv och riksintresse som kulturmiljö eller tillväxtpotential.* C-uppsats, idéhistoria och vetenskapsteori. Göteborgs universitet.

**Christiansson, Hans. 1948.** Gravklot och gravoffer. *TOR 1948.*

**Ehlert K 1982.** Landhöjningsberäkningar från vattenståndsobservationer. *Lnadhöjning och kustbygdsförändring. Nordiskt symposium 2-4 juni 1982. Symposiepublikation volym 1.*

- Engelmark, R. 1978.** The Comparative Vegetational History of Inland and Coastal Sites in Medelpad, N Sweden, During Iron Age. Archaeological and Palaeoecological Studies in Medelpad N Sweden. *Early Norrland 11*.
- Enqvist, Arvid. 1919.** Några norrländska gravfynd från äldre forlkvandringstid. *Arkiv för norrländs hembygdsforskning 1919, häfte 10.2*
- Grundberg, Leif. 1996.** Kvissle kapell i tro och tradition - Nya rön om en gammal ruin. *Tidspår 1995-1996*.
- Gräslund, Anne-Sofie. 2001.** Ideologi och mentalitet. Om religionsskifte i Skandinavien från en arkeologisk horisont. OPIA 29.
- Hammar, K.G, Johansson C-G m.fl.** Kyrkan och skogen - från S:t Sigfrid till K G Hammar. *Adademisammankomst den 12 oktober 2000*.
- Hedeagger, Lotte. 1997.** Skuggor ur en annan verklighet. Fornnordiska myter.
- Hellbom, Algot, 1966. (Tryckt 1979).** Medelpads runstenar.
- Hyenstrand, Åke. 1996.** Lejonet, draken och korset. *Sverige 500-1000*.
- Hårding, Barbro. 2002.** Människan och djuren - om dagligt liv och begravningsritualer under järnåldern. *Från romartid till vikingatid. Scriptum 2002*.
- Höijer, Pia. 1992.** Gravklot i gravar från jäå på Lovö. Ett försök till tolkning av gravklotens innebörd. Uppsats i påbyggnadskurs i Arkeologi. Stockholms universitet.
- Johansson, Erik. 1997.** Miljöarkeologisk studie av järnåldersbebyggelsens utveckling och odling. *Tuna sn, Medelpad*.
- Lager, Linn. 2002.** Den synliga tron. Runstenskors som en spegling av kristnandet i Sverige. OPIA 31.
- Liedgren, Lars. 1992.** Hus och gård i Hälsingland. En studie av agrar bebyggelse och bebyggelseutveckling i norra Hälsingland Kr.f. - 600 e. Kr. *Studia Archaeologica Universitatis Umensis 2*.
- Lindeberg, Maria. 1997.** Järnframställning i Medelpad. C-uppsats. Institutionen för humaniora. Mitthögskolan Östersund.
- Linnæus, Carl.** *Lappländska resan 1732. Caroli Linnæi, Iter Lapponicum.* Redigerad av von Platen, M & von Sydow, C-O, 1957.
- Lundqvist, Jan. 1987.** Beskrivning till jordartskarta över Västernorrlands län och förutvarande Fjällsjö k:n.
- Löfqvist, Mattias. 2000.** Järnåldersbygderna i Medelpads kustområde. CD-uppsats. Institutionen för arkeologi och samiska studier. Umeå universitet.
- Löfgren, Emil. 1922.** *Det gamla Njurunda. Studier i hembygdskunskap för hemmet och skolan.*
- Magnusson, Gert. 1987.** Järn, kolonisation och landskapsutnyttjande i Norrlands inland. *Samer och germaner i det förhistoriska Norrland. Bebyggelsehistorisk tidskrift 1987:14*.
- Myrhaug, May-Lisbeth. 1997.** I modergudinnens fotspor. *Samisk religion med vekt på kvinnelige kultutøvere og gudinneskult.*
- Pedersen, Ellen Anne & Widgren Mats. 1998.** Järnålder 500 f.Kr - 1000 e.Kr. I *Welinder m.fl. Jordbrukets första femtusen år. 4000 f.Kr. - 1000 e.Kr. Det svenska jordbrukets historia.*
- Petré, Bo.1984.** *Arkeologiska undersökningar på Lovö. Del IV. Bebyggelsearkeologisk analys.*
- Prokopius. 2000.** *Vandalkrigen. Hemlig historia. Översättning från grekiskan, med inledning och kommentarer av Sture Linnér.*
- Ramqvist, Per H. 1987.** Mellannorrland under äldre järnålder. Några aspekter på samhällsstrukturen. *Samer och germaner i det förhistoriska Norrland. Bebyggelsehistorisk tidskrift 1987:14*.
- Ramqvist, Per H. 1990.** *Högom.*



- Ramqvist, Per H. 1992.** *Högom. The Excavations 1949-1984.* Högom Part I. Archaeology and Environment 13.
- Ramqvist, Per H. 1996.** Förhistoria i Medelpad. En tolkning av de samhälleliga förändringarna ca 7000 f Kr - 1100 e Kr. I *Tedebrand, Lars-Göran. Sundsvalls historia. Del 1.*
- Ramqvist, Per H. 2000.** *Arkeologiska utgrävningar i Norrland 1950-1995 : en databas sammanfattande 1700 undersökningar.*
- Sawyer, Birgit. 1991.** Runstenarna som historisk källa. I *Sawyer P. När Sverige blev Sverige.*
- Sawyer, Birgit. 2000.** *Kvinnor och familj i det forn- och medeltida Skandinavien.*
- Sawyer, Peter. 1991.** *När Sverige blev Sverige.* Översatt och bearbetad av Birgit Sawyer.
- Selinge, Clas-Göran. 1977.** Järnålderns bondeultur i Västernorrland. *Västernorrlands förhistoria.*
- Selinge, Clas-Göran. 1979.** *Agrarian Settlements and Hunting Grounds. A Study of the Prehistoric Culture System in a North Swedish River Valley.* Thesis and Papers in North-European Archaeology 8.
- Selinge, Clas-Göran. 1985.** Skottsund. An Early Iron Age Grave in Medelpad. *In Honorem Evert Baudou. Archaeology and Environment 4.*
- Sjöström, Sofia. 2000.** *Olika näringar i Medelpad under yngre järnålder.* CD-uppsats i arkeologi. Institutionen för arkeologi och samiska studier. Umeå universitet.
- Ström, Folke. 1961.** *Nordisk hedendom. Tro och sed i förkristen tid.*
- Sundström, Jan. 1994.** Järnålder i Jämtland och Härjedalens fångstland. *Järnåldern i Mittnorden. Ett symposium kring nya arkeologiska och ekologiska forskningsrön. Scriptum 1994.*
- Svedhammar, Sofia. 2002.** *Gravklot och resta stenar. En diskussion om relationen mellan gravklot, resta stenar och tvåkönsmodellen.* Skriftlig uppgift, fördjupningskurs i arkeologi. Södertörns högskola.
- Ulfsson, Johanna. 1998.** *Njurunda prästgård - en kulturmiljö. En uppsats om synen på bevarande under 1950- och 1990-talet.* C-uppsats, Institutionen för Museologi, Umeå universitet.
- Wallander, Anders. 1986.** Ortnamn och fornlämningar under järnåldern i Medelpad och Ångermanland. *Ångermanland Medelpad 1986.*
- Wallander, Anders. 1994.** Några glimtar från Ådalen under järnålder och medeltid. *Järnåldern i Mittnorden. Ett symposium kring nya arkeologiska och ekologiska forskningsrön. Scriptum 1994.*
- Westerholm, Marita. 1999.** *Ornerade gravklot. En studie av gravklotens ornamentik och fyndsammanhang.* Kandidatuppsats i arkeologi. Stockholms universitet.
- Viklund, Karin. 1998.** *Cereals, Weeds and Crop Processing in Iron Age Sweden. Methodological and Interpretive Aspects of Archaeobotanical Evidence.* Archaeology and Environment 14.
- Wiséhn, Eva. 1996.** Olof Skötkonung i Ångermanland. *Tidspår 1995-1996.*
- Öberg, Carina. 1989.** *Gravar i Medelpad. Gravskick, gravfynd och korologi under romersk järnålder, folkvandringstid och vendeltid.* Uppsats i påbyggnadskurs i Arkeologi. Stockholms universitet.
- Öberg, Carina. 1999.** *Kvissle-Nolby-Prästbolet, Njurunda socken, Medelpad. En fördjupad beskrivning av riksintresseområdets kulturmiljövården. En cantralbygd från järnålder och medeltid med ålderdomliga vägar och gårdsmiljöer.* Kulturmiljöavdelningens rapport 1999:8. Läns museet Västernorrland.