

E.W-STUGAN
ARBETSLÖSAS HEM.





FASAD VÄSTER

FÖRORD

Västernorrlands län har 61 byggnadsminnen. Det är en strävan att byggnadsminnena skall utgöra ett representativt urval byggnadsmiljöer som speglar regionens särart. Ändå är det så att byggnadsminnena i landet har en slag-sida mot högreståndsmiljöer, att dessa och städernas bebyggelse är flitigare förekommande än t.ex. landsbygdens agrara byggnader eller industrisamhällets byggnader och boendemiljöer. När länsstyrelsen i Västernorrland tog beslutet att byggnadsminnesförklara den oansenliga EW-stugan i Skulnäs var det ett ovanligt och glädjande steg i en riktning som innebär en breddning av innehållet i länets bestånd av byggnadsminnen. Det var en markering av att även till utseendet högst ordinära byggnader kan ha ett

omistligt värde insatta i sitt sammanhang. Denna skrift har tillkommit av just detta skäl, att presentera och förklara kulturvärdet av ett hus som tillkom som en reaktion på de umbäranden många människor drabbades av under mellankrigstiden. De Arbetslösas hem är en påminnelse om en tid som kan kännas avlägsen och annorlunda. Samtidigt kan man känna att EW-stugan med sina tapeter av filmaffischer och en pacifistisk symbol i form av ett brutet gevär ligger oss nära i tiden och står för värderingar som ju i högsta grad har en aktualitet även idag, fred och solidaritet.

Bengt Edgren

Robert Olsson

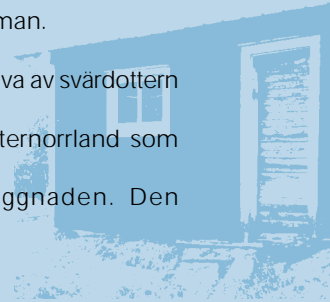
Landsantikvarie


Länsantikvarie

INLEDNING

I en skogsdunge helt nära E 4 i Skulnäs ligger en faluröd liten stuga. En oansenlig byggnad kan det tyckas, men det rör sig om en på flera sätt unik miljö med stort kulturvärde. EW-stugan Arbetslösas hem, eller luffarhotellet som den också kommit att kallas byggdes 1931 på privat initiativ av Erik och Hedvig Westman.

I juni 1998 överlämnades stugan i gåva av svärdottern Hanna Westman till Länsmuseet Västernorrland som sedan dess äger och förvaltar byggnaden. Den byggnadsminnesförklarades 1999.





Den här skriften bygger på dokumentation som gjordes i samband med byggnadsminnesförklaringen, en liten skrift "E.W.-stugan Arbetslösas hem" författad av tidningen Nya Norrlands medarbetare som skrev under pseudonymen Dixi* och utgiven av Nya Norrland förlag i Sollefteå 1949, samt artiklar från tidningen Nya Norrland, 19 och 21 februari 1996.

*Dixi, pseudonym för Erwin Westman, Sollefteå 1949. Källa:Libris

A photograph of a white, folded sail or flag resting on a wooden tripod stand in a grassy field. The sail is made of a light-colored fabric and is folded into a triangular shape. The stand is made of three wooden poles joined at the top and bottom. The background is a blurred green field under a bright sky.

HISTORIK



1930 och 40-talen var för många människor i Sverige en tid av umbäranden. Arbetslösheten var hög. Bland skaran luffare som sökte sig ut på vägarna fanns rastlösa vandrare, men också tusentals personer på jakt efter arbete. Det var alla dessa, framförallt män, Erik och Hedvig Westman i Skulnäs hade i åtanke när de bestämde sig för att bygga en stuga på sin gård och där erbjuda gratis logi. De var väl medvetna om behovet efter att ha mött en lång rad vandrare som de öppnat sin dörr för. Möjligen föreföll det sig också naturligt för dem att ge ordet broderskap en äkta innebörd. Hedvig Westman var på sin tid verksam både socialt och i nykterhetsrörelsen. Familjen var även fredsaktivister. Under många år gav sig engagemanget till känna genom ett brutet gevär som monterats på taknocken till stugan.

STUGAN BYGGDES

...nber 1931 byggdes vandrarhemmet E. W.
... av makarna Hedvig och Erik Westman,
... skulds, som en hjälpåtgärd för de tusentals
... arbetslösa som vandrade efter vägarna på grund
... arbetslöshet.
... tusentals arbetslösa har här utar kostnad
... matlogi, och föll från de flesta europeiska
... logerar i E. W.-stugan.

I augusti 1931 sattes spaden i backen i nordvästra delen av Westmans fastighet i Skulnäs by belägen väster om nuvarande E4. Av natursten byggdes en grund. Väggarna byggdes av liggande fasspontpanel som målades röd med vita knutar. Huset fick sadeltak och på det lades plåt.

I december samma år stod EW-stugan färdig att tas i bruk. Den omfattade då förstuga, ett rum och kök. En ny korkmatta hade lagts in på golvet och elektriskt ljus installerats. Nio bäddar fanns iordningställda liksom köks- spis och köksutrustning, som emaljerade pannor, kannor, tvättfat och strykjärn.

Innerväggarna tapetserades med filmaffischer. Förklaringen till det var att en släkting i familjen var filmfantast och jobbade på Docksta bio.



KUNGÖRELSE

Till E.W. stugans gäster

- 1/ Logi erhålles gratis, endast tre dygns vistelse i en följd tillåtes
- 2/ Spotta ej på golvet.
- 3/ Håll därför rent och snyggt i stugan.
- 4/ Är aktsam med stugans sängkläder och inventarier.
- 5/ Är varsam med elden.
- 6/ Återlämna nyckeln vid avfärden.
- 7/ Den som sist går ser till att det finnes ved i vedlådan.
- 8/ Spritdrycker får absolut inte förtäras här.
- 9/ Vissa personer undanbedes.
- 10/ Verka för god anda, och broderskap i stugan.

Skulnäs Nätrabölen den 15 maj 1949.

Hedvig Westman.

MÅNGA BESÖK I STUGAN



Från december 1931 stod stugan öppen, fri att disponera för alla som sökte tak över huvudet och en säng för natten. Det enda krav som ställdes på dem som bodde där var att de skulle skriva sitt namn i gästboken. Förhoppningen var också att de skulle följa några få och enkla ordningsregler som fanns nedtecknade på ett plakat på väggen. På det stod bland annat uppmaningar som, "Spotta ej på golvet", "Var varsam med elden", "Bort med spritdryckerna", och "Broderskap".

Stugan blev snabbt välkänd bland människor på vandring och under sina tio första år hade den 15 000 besökare. Det fanns plats för sex – tio personer i bäddarna, men vissa nätter trängde upp emot femton personer ihop sig i dem.



DEN
STORE
KIRURGEN

9. SEPTEMBER 1914

JACK BUREAU

DEN
LANGA
ARMEN

ARMIA
LEIN



THE NEWS
DEPT. - DEPT.

EDDIE

SMIL
MAN
IN
CUTTING
THE NEWS

KANSAS
RAIDERS





Besökarna delade på allt från amerikafläsket och potatisen till lössen som många bar med sig. Av den anledningen byggde Westmans så småningom en tvättstuga där de både kunde tvätta kläder och sig själva. Tvättstugan försvann dock när nya E 4 byggdes. Enligt tillgängliga källor hände det omkring 1955. I samband med vägbygget flyttades också stugan en aning västerut.



JÄRN 12

EN COLUMBIA-FILM

JÄRN I KROKANS KLADER

JACK PALANCE
ANTHONY PERKINS

JACK PALANCE
ANTHONY PERKINS

Älskar...
älskar inte...

Älskar...
älskar inte...

Indiskret

JAHN ELPSTRÖM
ÖSTERMANS
testamente

DE STORA
SKOGARNAS
FOLK

DEN TYSTA
VÄRLDEN

DEN TYSTA
VÄRLDEN

LAILA

VISTAVISION
Ta fast!
tjuven!

MÄN:KRIK
i Köpen



VÄLKÄND STUGA

E W-stugan hade rykte om sig även utanför den skara som regelbundet besökte den. I "EW Stugan Arbetslösas hem" av Dixi, berättas om ett brev skrivet av baronessan Alexandra Bildt i Rom den 13 december 1934 "...hon uttrycker sin stora tacksamhet till herr Vestman för hans goda omsorg av de hemlösa som ofta få både frysa och svälta på sina vandringar i de norrländska skogsrika trakterna." Hon sände tjugofem kronor för EW-stugans underhåll.

I skriften står också att läsa om konstnären Axel Erdmann i Kramfors som ofta hade stugan i sina tankar och sände pengar för inköp av mat och kläder till de hemlösa som under jultider logerat i stugan.



LUFFARMINNE

Tidningen Nya Norrlands medarbetare som skrev under pseudonymen Dixi förmedlar i skriften "EW-stugan Arbetslösas hem" upplevelser och synpunkter av luffare han träffat vid besök i stugan. En av dem han mött var *glada Nisse*.

"Med en sorgsen blick omtalar *glada Nisse* att vägarnas folk, som av arbetslöshet drivits ut på vägarna, i de flesta fall ej äro välkomna i något hem.

Glada Nisse: Vi fara hyggligt fram och ber om logi, men lyckas inte detta så blir det höladan som kommer till användning.

Om vintrarna, när kylan sprakar i knutarna och man blir vägrad logi efter många mils färd och när man trots alla försök misslyckats och stelfrusen med kläderna på kry-

per ner i höladan så känns det verkligen bitterhet och hat, att de människor som lyckats lite bättre här i livet inte med en hjälpande hand ömkar sig över den som är fattig och husvill. Vi är ju alla människor. Jag har vandrat i vintertid när snön varit djup och kölden varit ohygglig och frågat om härbärge i stora gårdar, men blivit utvisad. Jag har vandrat i jultider och skådat stora bord fyllda med mat. Jag har bett om smör och bröd, men blivit avvisad. Ja, jag har vandrat och känt stenregn från barn. *Det är bara luffare.* Jag har vandrat och träffat folk som låst dörrar, hetsat hundar och polis när jag tänkt bedja om mat, när hunger och törst blivit övermäktig. *Bara en luffare, en parasit, som ej borde ha livsberättigande.* Så tänker och handlar en del människor. Ingen män-

niska tänker eller har något medlidande med den övergivne svältande vägvandraren som för det mesta får krypa ner i hölador eller logera i smutsiga häststallar.”

Dixi berättar även om ett möte med fem luffare som vid hans besök infunnit sig i EW-stugan.:

”Vi kan inte tänka oss bättre när det gäller logi för natten. Här få vi lugnt vila ut och tillreda vår lilla matbit, vi skaffat oss.

En gammal hemlös med skånsk dialekt säger: den häriga stugan är allt riktsbekant den. När vi kommer på trampen ner till södra Sverige så talar vi naturligtvis om det för våra kolleger att ett vandrarhem finns här.

Ja, det är inte alla som håller de hemlösa med lyse och värme och egen stuga gratis säger en annan. Vi kan inte

nog uppskatta herr Westman för hans arbete och om-
tanke med oss hemlösa.


Vi veta att här bli vi inte sparkade på dörren eller måste
genomgå alla närgångna frågor.

Det är inte bara logi för natten, som herr Westman hål-
ler oss med, utan det är också mycket med matvaror
och andra saker som vi få av herr Westman, säger en
annan och de andra fyra instämna”

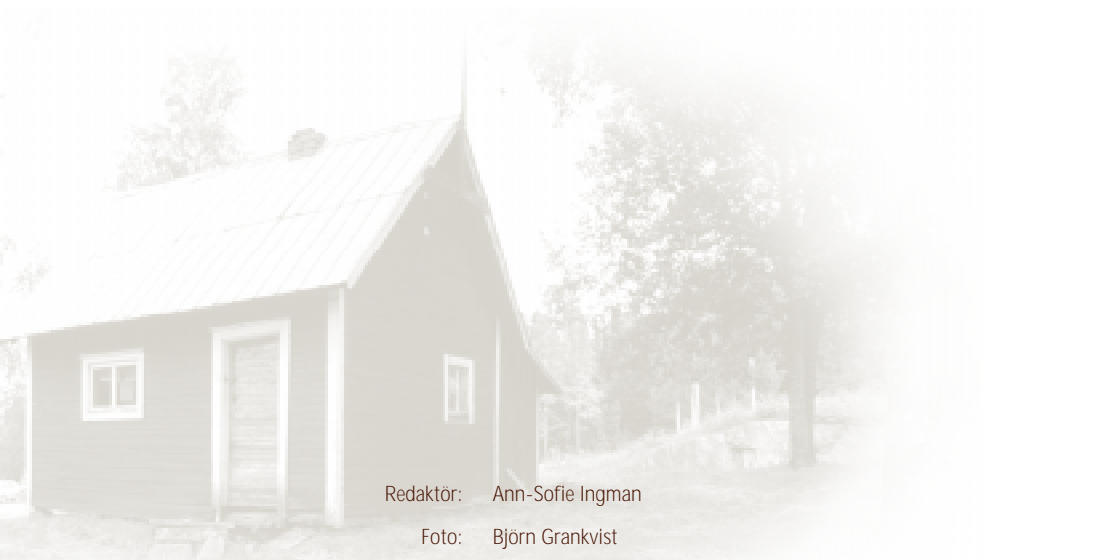


Den som 2002 tar steget över tröskeln in i EW-stugan möter en miljö där tusentals luffare genom åren, från 1930-talet och fram till idag, haft sitt härbarge. På den lilla järnspisen står de emaljerade pannorna, som de alltid har stått. I skåpet på väggen finns några udda porslinskärl, en mjölkkanne och ett strykjärn. Utmed väggarna står järnsängar på rad. Ovanför dem hänger ytterligare en rad, likadana sängar, uppmonterade på en trälist i ena änden och fästade en järnkrok som hänger ner från taket i den andra. Vid ett av de små fönstren står bordet och ett par enkelt ihopsnickrade stolar. Väggarna är tapetserade med filmaffischer från 1930 till 60 tal.

Allt ser ut som det gjort sedan stugan byggdes. Miljön är nött av tidens tand, men på det stora hela är den helt intakt från tiden när den skapades.



EW-stugan vittnar om en inte allt för avlägsen period i den svenska historien då landets befolkning led under ekonomisk depression. Att stugan behållit sin autenticitet tillsammans med det faktum att den kommit till helt på ideell väg och använts på det sätt som gjorts gör den unik i sitt slag. Det kulturhistoriska värdet kan mot bakgrund av detta räknas som stort konstaterar Länsstyrelsen i Västernorrland när de 1999 byggnadsminnesförklarar EW-stugan.



Redaktör: Ann-Sofie Ingman

Foto: Björn Grankvist

Grafisk form: Cecilia Aguilera

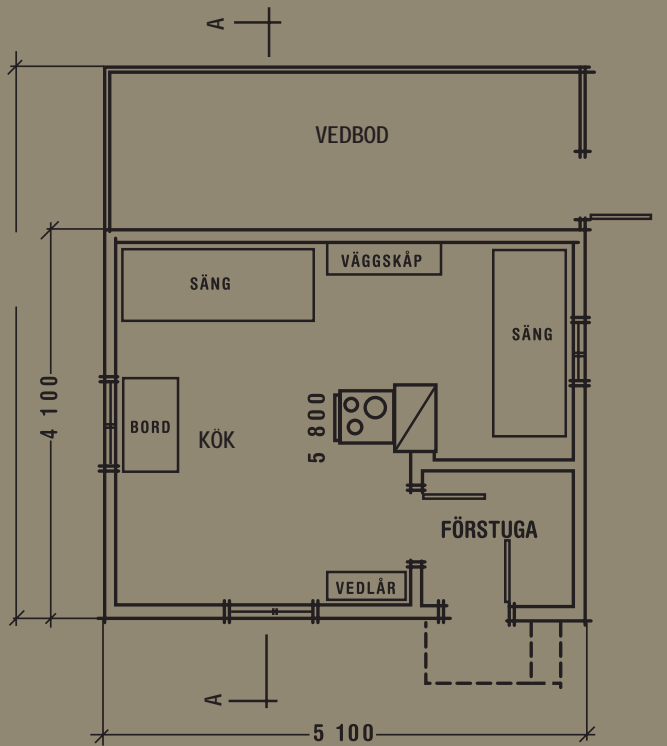
Planritning: Leif Markström

Adress: Länsmuseet Västernorrland

Box 34

871 21 Härnösand

Produktion: Hemströms tryckeri AB, Härnösand 2002



PLAN



M
LÄNSMUSEET
VÄSTERNORRLAND