

PM
Ranasjöhöjden
Arkeologisk utredning steg 1 i en befintlig och planerad
kraftledningsgata
Ådals-Lidens socken
Ångermanland
Sollefteå kommun
Västernorrlands län

David Loeffler
Avdelningen för kulturmiljö och samlingar
Länsmuseet Västernorrland
Rapportnummer 2018:8

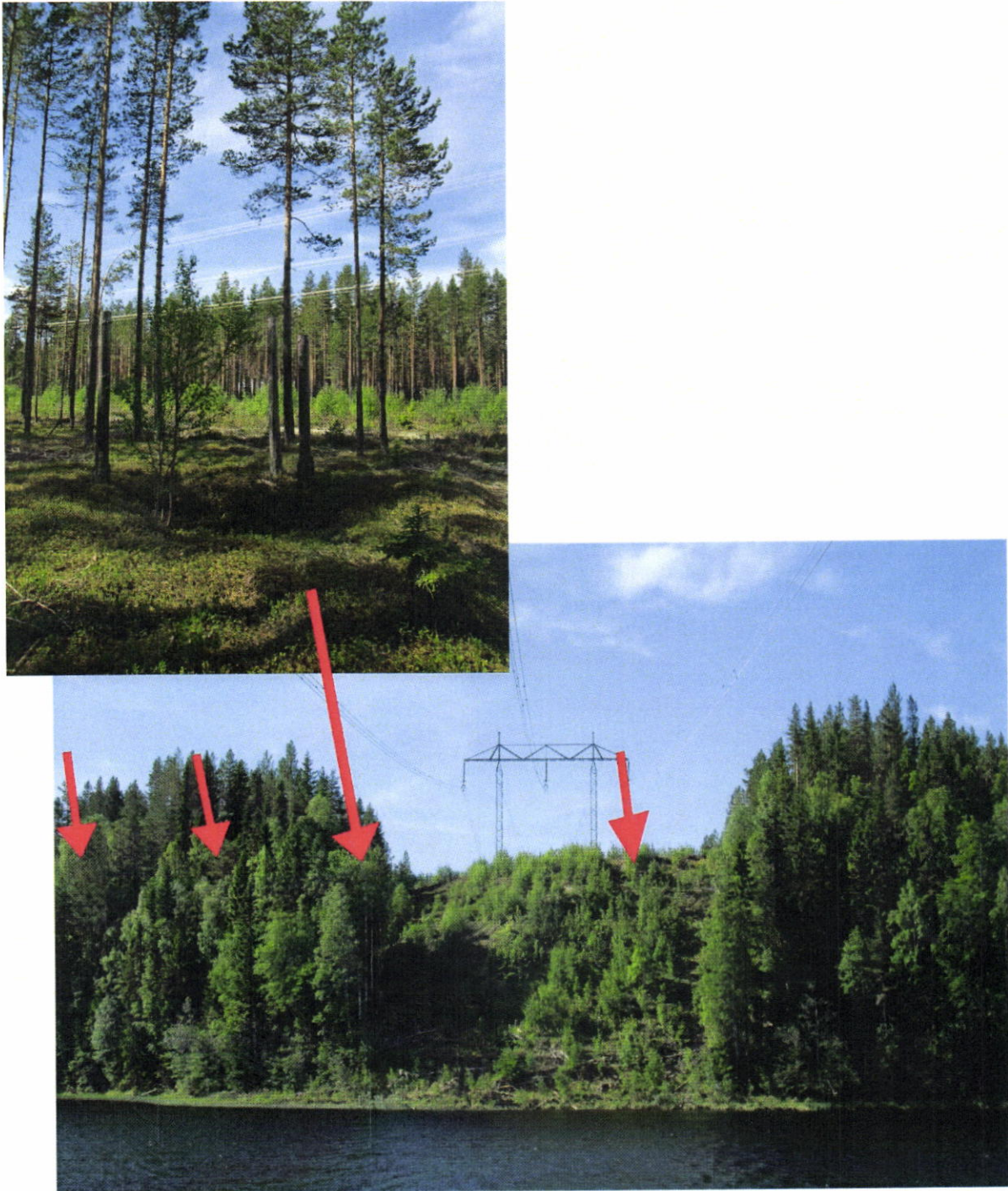
Murberget Länsmuseum Västernorrlands dnr: YLM 2018/81-55
Länsstyrelsen i Västernorrlands län dnr: ---
Län: Västernorrland
Kommun: Sollefteå
Landskap: Ångermanland
Socken: Ådals-Liden
Raä nr: Ådals-Liden 36:1 Fångstgropssystem
Länsmuseets inv. nr: 002-016
Ekonomiska kartblad: 19G 8-9 i-j Forsnäs
Höjd över havet: 175-275 m.ö.h.

PM. Ranasjöhöjden. Arkeologisk utredning steg 1 i en befintlig och planerad kraftledningsgata
Ådals-Lidens socken, Ångermanland, Sollefteå kommun, Västernorrlands län

David Loeffler

© 2018 Länsmuseum Västernorrland, Härnösand, Rapportnummer 2018:8

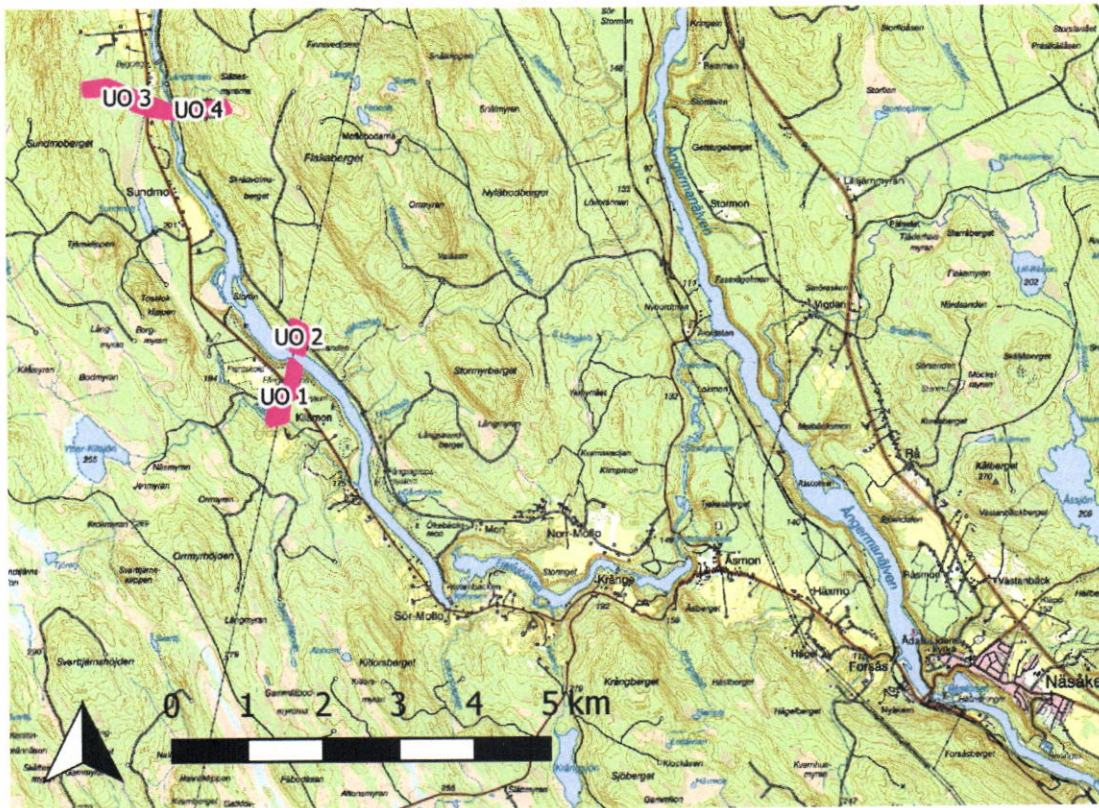
ISSN 2000-0111



Figur 1. Utredningsområde 1 från nord-nordöst mot syd-sydväst. Fångstgropsstement Ådals-Liden 36 är placerat parallellt med avsatsen ovanför den branta sluttningen mot älven. Markerade med röda pilar är den ungefärliga platsen för de fyra fångstgroparna som ingår i fångstgropssystemet och som berörs av projektet. Den ena av dessa har nyligen, och felaktigt, försetts med högstubbar på vallen och i gropen.

Bakgrund

Inför en ny kraftledning samt utbyggnad av befintlig kraftledning över Fjällsjöälven vid Forsnäset respektive Kilåmån inom Ådals-Lidens socken, Ångermanland samt Sollefteå kommun i Västernorrlands län, har ÅF-Industry AB låtit genomföra en frivillig arkeologisk utredning steg 1 som kulturhistoriskt planeringsunderlag för länsstyrelsen inför den kommande miljökonsekvensbeskrivningen och tillståndsprövningen. Länsmuseet Västernorrland genomförde utredningen som omfattade byrå- och fältinventering.



Figur 2. Utredningsområdena omfattar fyra delområden över Fjällsjöälven. Utredningsområdet 1 och 2 samt 3 och 4 ligger ca 9 respektive 13 kilometer nordväst om Näsåker.

Syfte och metod

En arkeologisk utredning har till syfte att klargöra om fast fornlämning berörs av ett arbetsföretag (2 kap. 11 §, SFS 1988:950, SFS 2013:620). Därmed har föreliggande utredning genomförts i syfte att lokalisera och dokumentera tidigare ej registrerade fasta fornlämningar i kulturmiljölagens mening samt övriga kulturhistoriska lämningar och annat som har betydelse vid bedömning av områdets kulturhistoriska karaktär och kulturvärde inför länsstyrelsens kommande handläggning av ärendet.

Utredningens genomförande

Utredningen har omfattat momenten byråinventering, fältinventering samt antikvarisk besiktning/kontroll i fält av tidigare kända lämningar inom utredningsområdet.

Byråinventering

Följande materialkategorier har gåtts igenom som ett led i förberedelserna inför fältinventeringen och för att samla material rörande bedömning av utredningsområdets karaktär och kulturmiljö.

- registrerade kulturhistoriska lämningar i Riksantikvarieämbetets databas över landets fornminnesbestånd (FMIS),
- registrerade kulturhistoriska lämningar i Skogsstyrelsens databas (Kotten),

- en genomgång av de allmänna kartor, äldre historiska kartor och lantmäteriakter i Lantmäteriets karttjänst (LVM) i syftet att vinna kännedom om ett områdes karaktär under historisk tid,
- Samebyarnas databas över markanvändning i samband med rennäring (IRENMARK) granskas i syfte att uppskatta eventuella kulturlämningar som kan förekomma inom berörda områden,
- Länsstyrelsens tipsregister
- Länsstyrelsens presentation av värdefulla natur- och kulturmiljöer samt byggnadsminnen,
- Riksantikvarieämbetets presentation av värdefulla byggnadsminnen i bebyggelseregistret (BBR),
- Riksantikvarieämbetets databas över riksintresseområden för kulturmiljövård (RIKMOV), samt
- en genomgång av läns museets topografiska diarium, kartarkiv, bildarkiv och bibliotek.



Figur 3. Utredningsområde 2 taget från syd-sydväst mot nord-nordöst. Ungefärlig plats för fångstgrop inv. nr. 002 markerad med rödring.

Fältinventering

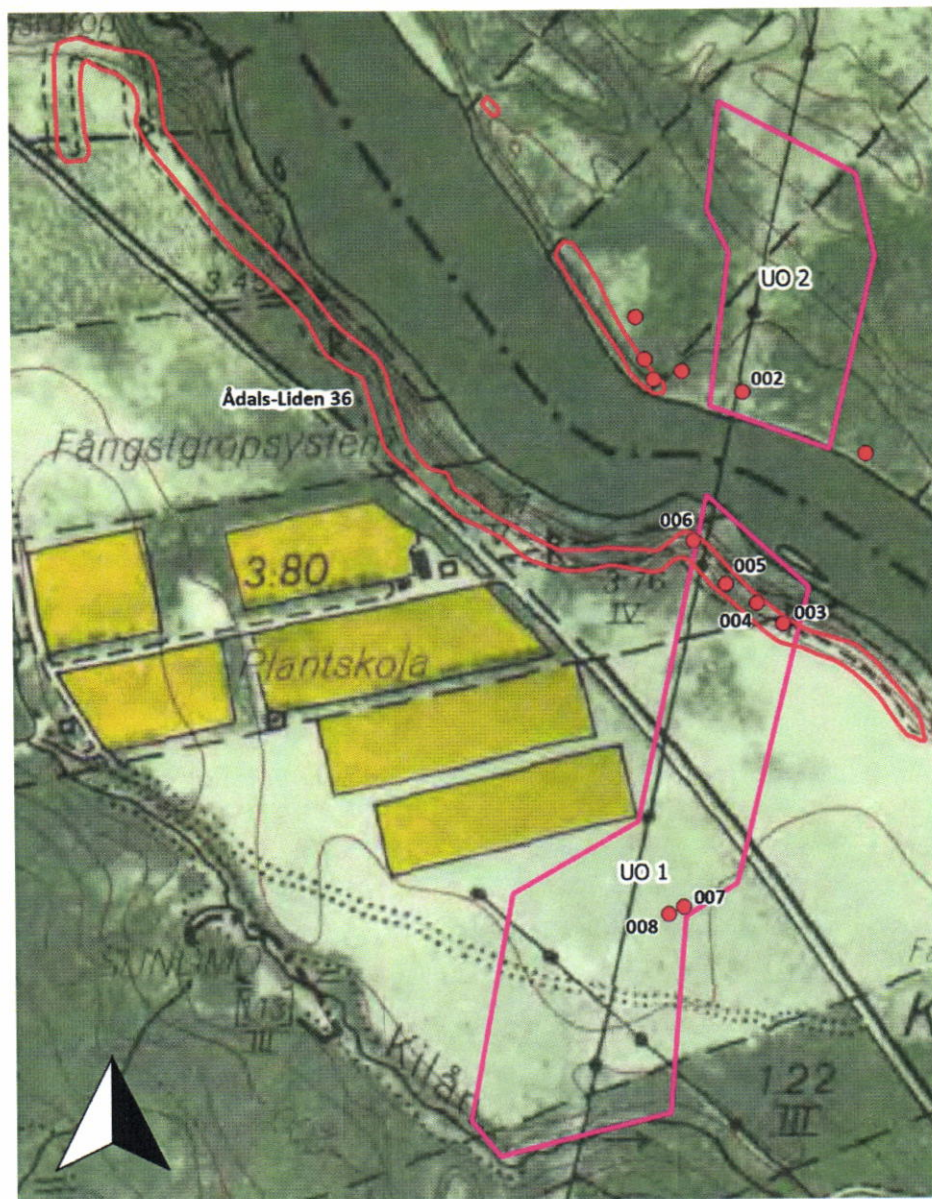
Fältinventeringen genomfördes den 3 juni 2018. Den omfattade en systematisk terrängrekognoscering av alla fyra utredningsområden där både fornlämningar, övriga kulturhistoriska lämningar och andra kulturhistoriska spår efter verksamheter från äldre tid eftersöktes. Ambitionsnivån för utredningen har varit att återfinna kulturhistoriska lämningar med synlig begränsning ovan jord samt att lokalisera ytor och terränglägen som kan antas rymma lämningar utan synlig begränsning ovan jord. För att upptäcka det sistnämnda har både spade och jordsond använts.

Dokumentation

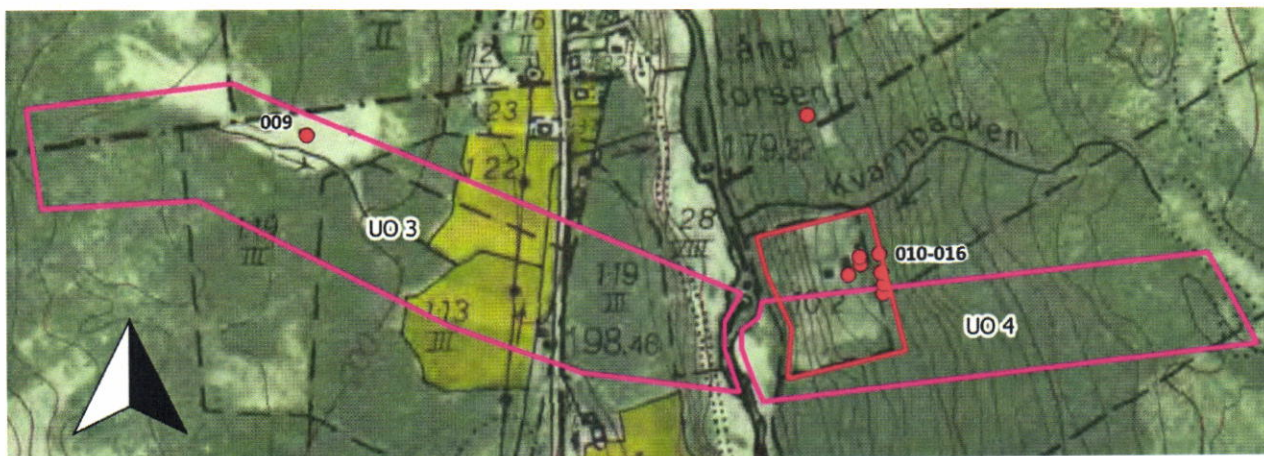
Påträffade lämningar dokumenterades genom inmätning med GPS med en noggrannhet som beräknades till ±10 meter samt genom beskrivning enligt RAÄ:s anvisningar. Därefter rapporterades de till FMIS. Några lämningar fotograferades med digitalkamera och fotona är bifogade i rapporten.

| Raä nr | Lämningstyp | Antikvarisk bedömning | Utredningsområde |
|------------------|-------------------|-----------------------|------------------|
| Ådals-Liden 36:1 | Fångstgropssystem | Fornlämning | UO 1 |

Tabell 1. Tidigare inom utredningsområdet registrerade kulturhistoriska lämningar enligt FMIS.



Figur 4. Utredningsområde 1 och 2. Inom UO 1 finns fyra fångstgropar tillhörande det tidigare kända och registrerade fångstgropssystemet Ådals-Liden 36. Vid inventeringstillfället 2018 registrerades en kojgrund och en kolbotten (007-008) inom UO1 och en fångstgrop (002) inom UO 2. Skala 1:10 000.



Figur 5. Utredningsområde 3 och 4. Inga kulturlämningar var kända eller registrerade inom UO 3 eller UO 4 innan inventeringstillfället 2018 då rester efter en lada (009) och en övergiven gårdstomt (010-016) dokumenterades inom respektive område. Skala 1:12 000

Områdesbeskrivning

Utredningsområde 1 är en flack yta bestående av havssediment, huvudsakligen mjåla, mo och/eller sand som är beväxt med en torr tallskog. Mellan denna flack yta och älven är en mycket brant sluttning beväxt med sly i kraftledningsgatan och blandskog utanför densamma.

Utredningsområdet 2 består av en serie strandterrasser uppbyggda av älv-, havs- och isälvsavlagringar bestående av sand, mo och/eller mjåla. Området innanför kraftledningsgatan är markbredd och beväxt med sly och enbuskar och utanför densamma av barrskog.

Utredningsområdet 3 närmast älven är en mycket brant sluttning bestående av steniga till blockiga isälvsavlagringar med vildvuxen blandskog. Ytan mellan branten och vägen är kuperad och består av steniga till blockiga isälvsavlagringar som är markbredd och beväxt med contortatall. Ytan väster om vägen är en kuperad östsluttning av finkorniga havssediment som består av igenväxande betes- och åkermark beväxt med blandskog. Högre upp i terrängen är storvuxen och fuktig granskog.

Utredningsområdet 4 är genomgående kuperat och brant sluttande uppåt mot öster. Närmast älven består marken av finkorniga havssediment och är beväxt med vilt vuxen blandskog. Därefter består marken av igenväxande betes- och åkermark med inslag av jordbruksbebyggelse. Högre upp i terrängen består marken av storblockig morän beväxt med barrskog.

Resultat

Innan utredningen var delar av en fornlämning känd inom utredningsområde 1, fyra fångstgropar som tillhör ett fångstgropssystem (Ådals-Liden 36) som totalt består av 16 fångstgropar.

Projektet Skog och Historia som bedrevs av dåvarande Skogsvårdsstyrelsen inom Västernorrlands län mellan 2001-2007 har inte berört utredningsområdet.

I Länsstyrelsens databas över tips och upplysningar om eventuella kulturlämningar som inkommit från allmänheten finns det inget som berör utredningsområdet.

I läns museets antikvarisk topografiska arkiv finns inga uppgifter eller rapporter över några utredningar eller undersökningar som ägt rum inom de fyra utredningsområdena.

Utredningsområdena ligger inte inom något riksintresseområde för kulturmiljövård. Inga andra värdefulla natur- och kulturmiljöer eller kulturhistoriska byggnader eller byggnadsminnen finns heller inom eller i närheten av dessa. Utredningsområdena ligger idag inom Ohredahke samebys vinterbetes land (december-mars). Då samerna under lång tid befunnits i Fjällsjöälvens dalgång

kunde man förvänta hitta lämningar efter denna kultur. Dock har inga lämningar hittats som med säkerhet kan tillskrivas samisk markanvändning.

De tidigaste kartor som berör utredningsområdet är en storskifteskarta från 1803 och tre lagaskiftes kartor från 1846 och 1847. Inga av dessa visar någon bebyggelse inom några av de fyra utbredningsområdena. Det är först med den ekonomiska kartan från 1971 som byggelse inom utredningsområde 3 och 4 finns redovisade, se figur 5.

Under utredningens gång registrerades fyra ej tidigare kända eller registrerade lokaler med en eller flera lämningar vardera. Ett av dessa (inv. nr. 002) är en fornlämning och de andra tre övriga kulturhistoriska lämningar (se tabell 2 och bilaga 1)

| Raä/tillfället nr | Lämningstyp | Antikvarisk bedömning | Utredningsområde |
|------------------------|--------------------|-------------------------------|------------------|
| ---/002 | Fångstgrop | Fornlämning | UO 2 |
| Ådals-Liden 36/003-006 | Fångstgropssystem | Fornlämning | UO 1 |
| ---/007-008 | Koja och kolbotten | Övrig kulturhistorisk lämning | UO 1 |
| ---/009 | Lada | Övrig kulturhistorisk lämning | UO 3 |
| ---/010-016 | Gårdstomt | Övrig kulturhistorisk lämning | UO 4 |

Tabell 2. Resultat av den kulturhistoriska inventeringen i de fyra utredningsområdena 2018 (se även bilaga 1).

Fornlämningar är skyddade enligt kulturmiljölagen (KML 2 kap. 11 §, SFS 1988:950) och ingrepp i eller kring dem kräver tillstånd av länsstyrelsen.

Övrig kulturhistorisk lämning är sådan som inte bedöms utgöra fast fornlämning och är således inte skyddad av kulturmiljölagen. De regleras av 30 § i Skogsvårdslagstiftningen från 2010 som föreskriver att hänsyn ska visas gentemot lämningarna i den utsträckning den pågående markanvändningen inte avsevärt försvåras (se nedan och *Skogsvårdslagstiftning 2010*). I vissa fall kan de ändå bedömas som särskilt intressanta och/eller bevarandevärda och särskilda villkor för deras skydd kan formuleras av länsstyrelsen.

Åtgärdsförslag

Mot bakgrund av utredningsområdets karaktär bedöms kraftledningens påverkan på kulturmiljön som ringa. Däremot finns flera enskilda objekt som är sårbara för ingrepp. Vad gäller fornlämningar bör länsstyrelsen kontaktas i god tid före arbetets igångsättande i syfte att tillhandahålla direktiv. Vad gäller de övriga kulturhistoriska lämningarna bör man undvika dessa genom att anpassa kraftledningens och tillfartsvägarnas utformning i terrängen samt genom att upprätta buffertzoner kring enskilda objekt.

Referenser - Publikationer och rapporter

SFS 1988:950. Svensk författningssamling (SFS) 1988:950. *Kulturmiljölagen*. Kulturdepartementet. Stockholm.
SFS 2013:620. Svensk författningssamling (SFS) 2013:620. *Kulturmiljölagen*. Kulturdepartementet. Stockholm.

Referenser – Kartor

Lantmäterimyndigheternas arkiv, akt 22-åda-56, Moflo, Storskifte från 1803.
Lantmäterimyndigheternas arkiv, akt 22-åda-98, Sundmo, Laga skifte från 1846.
Lantmäterimyndigheternas arkiv, akt 22-åda-99, Ådals-Lidens Krånge, Laga skifte från 1847.
Lantmäterimyndigheternas arkiv, akt 22-åda-136, Forsnäset, Laga skifte från 1846.
Generalstabskartan. 61 Junsele SV. 1916/34. Skala 1:200 000. Rikets allmänna kartverk.
Generalstabskartan. 68 Sollefteå NV. 1907/34. Skala 1:100 000. Rikets allmänna kartverk.
Ekonomiska kartan 19G 8-9 i-j Forsnäs från 1971. Skala 1:10 000. Rikets allmänna kartverk.

Referenser -Internet

BBR Riksantikvarieämbetets bebyggelseregister. www.bebyggelseregistret.raa.se.
FMIS Riksantikvarieämbetets fornminnesinformationssystem. www.fmis.raa.se
IRENMARK Rennäringens markanvändning och riksintressen. www.gis.lst.se.
LMV Lantmateriets historiska karttjänst. www.lantmateriet.se.
RIKMV Riksintresseområden för kulturmiljövården. www.gis.lst.se.
KOTTEN Registrerade kulturhistoriska lämningar i Skogsstyrelsens databas www.skogsstyrelsen.se.



Figur 6. Rest av lada samt igenväxande betes- och åkermark tillhörande den övergivna gården som ligger inom utredningsområde 4.

Tekniska och administrativa uppgifter

Murberget Länsmuseum Västernorrlands dnr: YLM 2018/81-55

Länsstyrelsen i Västernorrland län dnr: ---

Län: Västernorrland

Landskap: Ångermanland

Kommun: Sollefteå

Socken: Ådals-Liden

Dokumentations yta: ca 22,6+11,8+15,8+7,2=57,6 hektar

RAÄ inv. nr: Ådals-Liden 36

Länsmuseumets inv. nr: 002 och 007-016

Ekonomiska kartblad: 9G 8-9 i-j Forsnäs från 1971

Koordinatsystem: SWEREF 99 TM, RH00

Höjd över havet: 175-275 m.ö.h.

Uppdragsgivare: ÅF-Industry AB

Fältarbetstid: 2018-06-03, 12 timmar

Fältpersonal: David Loeffler

Rapportsammanställning: David Loeffler

Kartering: programvara Quantum GIS, www.qgis.org

Inga fynd har tillvaratagits eller sparats.

Bilaga 1. Beskrivningar

| | | |
|---|---|--|
| <p>Raä --- Inv. nr. 002</p> <p>Socken Ådals-Liden</p> <p>Landskap Ångermanland</p> <p>Kommun Sollefteå</p> <p>Län Västernorrland</p> <p>Kartblad 19G 8-9 i-j Forsnäset</p> <p>Fastighet: Moflo 2:48</p> <p>m.ö.h. 170-175</p> | <p>Fångstgrop, rund, 3 m diam och 0,5 m dj. Bottenplan, rektangulär, 1x0,3 m (N-S). Kring kanten är vall, 1,5-2 m br och 0,1-0,2 m h. Jordsond visar dubbla markytor i vallen.</p> <p>Orientering: I mitten av befintlig kraftledning.</p> <p>Terräng: Moränås (Ö-V). Skogsmark (kalhygge i kraftledningsgatan).</p> <p>Vegetation: Beväxt med sly och enbuskar.</p> <p>Skador: Gamla tryckskador, överkörd av skogstraktor.</p> <p>Antikvarisk besiktning: David Loeffler 2018-06-03</p> | <p>Fornlämning</p> <p>Fångstgrop Ålg/ren Rund</p> <p>N 7040707 E 585455</p> |
| <p>Raä --- Inv. nr. 007 och 008</p> <p>Socken Ådals-Liden</p> <p>Landskap Ångermanland</p> <p>Kommun Sollefteå</p> <p>Län Västernorrland</p> <p>Kartblad 19G 8-9 i-j Forsnäset</p> <p>Fastighet: Ådals-Lidens Krånge 12:2></p> <p>m.ö.h. 195</p> | <p>Område med skogsbrukslämningar, 45x20 m (NÖ-SV), bestående av 1 koja och 1 kolbotten.</p> <p>Koja, kvadratisk, 5x5 m (NÖ-SV) och 0,4 m h. Mitten upptas av försänkning, kvadratisk, 2x2 m (NÖ-SV) och 0,5 m dj. I SV sidan är öppning, 1 m br. Utanför NÖ utsidan är grop, oval, 2x1 m (NV-SÖ) och 0,8 m dj. Utanför NV utsidan är grop, oval, 2x1 m (NÖ-SV) och 0,8 m dj.</p> <p>12 m SV om kojan är:</p> <p>Kolbotten efter resmila, rund, 14 m diam och 0,2-0,3 m h, med jämn yta. Kring kanten är 8 gropar, 1,5-6,5 m l, 1,5-2 m br och 0,4-0,8 m dj.</p> <p>Terräng: Plan sandig moränmark. Skogsmark (tallskog).</p> <p>Vegetation: Kojan beväxt med ett 20-tal tallar. Kolbotten beväxt med 60-tal tallar och ett 10-tal björkar. Kolbotten belamrade med ris och bråte från gallring.</p> <p>Antikvarisk besiktning: David Loeffler 2018-06-03</p> | <p>Övrig kulturhistorisk lämning</p> <p>Område med skogsbrukslämningar</p> <p>Husgrund, historisk tid Kolning</p> <p>Kolningslämning Rund Resmila</p> <p>Koja: N 7040030 E 585371</p> <p>Kolbotten: N 7040020 E 585352</p> |

| | | |
|--|--|---|
| <p>Raä —</p> <p>Inv. nr. 009</p> <p>Socken Ådals-Liden</p> <p>Landskap Ångermanland</p> <p>Kommun Sollefteå</p> <p>Län Västernorrland</p> <p>Kartblad 19G 8-9 i-j Forsnäset</p> <p>Fastighet: Sundmo 1:19</p> <p>m.ö.h. 205</p> | <p>Lada, rest av, 6x5 m (NNÖ-SSV) och 0,3-1,2 m h, bestående av 2-6 varv timrade stockar, 0,15-0,25 m diam. Ladan finns redovisad på en karta från 1971.</p> <p>Terräng: Plan moränmark. Igen växande betes- och åkermark samt skogsmark (blandskog).</p> <p>Vegetation: Beväxt kring kanten med en myckenhet av björkar och granar.</p> <p>Referenser: 19G 8-9 i-j Forsnäset från 1971</p> <p>Antikvarisk besiktning: David Loeffler 2018-06-03</p> | <p>Övrig kulturhistorisk lämning</p> <p>Husgrund, historisk tid</p> <p>Jordbruk</p> <p>N 7044159 E 583131</p> |
| <p>Raä —</p> <p>Inv. nr. 010-016</p> <p>Socken Ådals-Liden</p> <p>Landskap Ångermanland</p> <p>Kommun Sollefteå</p> <p>Län Västernorrland</p> <p>Kartblad 19G 8-9 i-j Forsnäset</p> <p>Fastighet: Moflo 10:2</p> <p>m.ö.h. 180-195</p> | <p>Gårdstomt, 230x170 m (NNV-SSÖ), bestående av resterna efter 1 timrade hus med spismursröse, 1 grund med spismursröse, 1 grund av betong, 1 grund av sylstockar, resterna efter 1 timrade lada, resterna efter 1 timrade ladugård och 1 jordkälla. Tomten är övergiven och inlagd efter karta från 1971.</p> <p>Terräng: Svag till brant SV sluttande moränmark, ställvis stenig till storblockig. Igen växande betes- och åkermark samt skogsmark (blandskog).</p> <p>Vegetation: Alla lämningsrester beväxt med barr- och/eller lövträd.</p> <p>Referenser: Ekonomisk kartan 19G 8-9 i-j Forsnäset från 1971.</p> <p>010 jordkälla N 7043907 E 584041</p> <p>011 timrad grund med spismursröse N 7043922 E 584042</p> <p>012 grund med spismursröse N 7043940 E 584038</p> <p>013 rest efter timrad lada N 7043969 E 584035</p> <p>014 grund av betong N 7043953 E 584005</p> <p>015 rest efter timrad ladugård N 7043965 E 584003</p> <p>016 grund med sylstockar N 7043937 E 583986</p> <p>Antikvarisk besiktning: David Loeffler 2018-06-03</p> | <p>Övrig kulturhistorisk lämning</p> <p>Bytomt/gårdstomt</p> <p>Områdets mitt: N 7043905 E 583956</p> |

| | | |
|---|---|--|
| <p>Räa Ådals-Liden 36</p> <p>Socken Ådals-Liden</p> <p>Landskap Ångermanland</p> <p>Kommun Sollefteå</p> <p>Län Västernorrland</p> <p>Kartblad 19G 8-9 i-j Forsnäset</p> <p>Fastighet: Ådals-Lidens Krånge 3:76 och 2:2</p> <p>m.ö.h. 190</p> | <p>Inom UO 1 är 4 fångstgropar som tillhör fångstgropssystem Ådals-Liden 36 med totalt 16 fångstgropar:</p> <p>N 7040513 E 585388 N 7040455 E 585431 N 7040429 E 585472 N 7040402 E 585506</p> <p>Terräng: Plan sandig moränmark. Skogsmark (avverkad och tallskog).</p> <p>Antikvarisk besiktning: David Loeffler 2018-06-03</p> | <p>Fornlämning</p> <p>Fångstgropssystem Ålg/ren</p> <p>N --- E ---</p> |
|---|---|--|