

# VÄSTERNORRLANDS MUSEUM

## Rapport över arkeologisk utredning etapp 1 vid Åkvisslan/Fjällsjöälven



Moflo 3:6-7, 3:13, 3:15-17, Ådals-Lidens Ås 1:50, 1:91,  
Ådals-Liden socken, Sollefteå kommun,  
Ångermanland, Västernorrlands län

**Rapport 2021:9**  
**Madeleine Nilsson**



Rapport över arkeologisk utredning etapp 1 vid Åkvisslan/Fjällsjöälven.

Rapport nr: 2021:9 Västernorrlands museum

Framsidesbild: Utredningsområdets norra del med utsikt över järnvägsbron.

ISSN 2000-0111

© 2021 Västernorrlands museum, Härnösand.

Upphovsrätt, om inget annat anges, enligt Creative Commons licens CC BY

# Innehållsförteckning

Sammanfattning.....	5
Bakgrund.....	6
Syfte.....	6
Metod .....	7
Natur- och fornlämningsmiljö .....	8
Tidigare undersökningar.....	8
Redovisning av arbetet.....	8
Tolkning och rekommendation.....	14
Tekniska och administrativa uppgifter .....	16
Arkivhandlingar .....	16
Referenser .....	17
Elektroniska referenser.....	17
Bilaga 1. Kart- och arkivstudier.....	18
Bilaga 2. Fotolista.....	24

# Sammanfattning

Med anledning av Trafikverkets planer på att byta ut järnvägsbron vid Åkvisslan/Fjällsjöälven och anlägga byggvägar och arbetsytor har Västernorrlands museum utfört en etapp 1-utredning inom arbetsområdet i form av kart- och arkivstudier och en fältinventering. I närområdet förekommer framför allt boplatzlämningar från bland annat bronsålder och potentialen att påträffa fler fornlämningar har bedömts som relativt hög.

Större delen av det utredda området är inte intressant för vidare utredning i etapp 2 då inga nya fornlämningar eller kulturhistoriska lämningar påträffades och terrängen är sådan att inga lämningar kan väntas framkomma vid schaktning. Tre bläckor varav två inom utredningsområdet framkom i den södra delen, men då dessa inte med säkerhet kan dateras till före 1850 kan de heller inte registreras som fornlämning utan kommer att registreras som övrig kulturhistorisk lämning.

Endast ett område om drygt 3 000 m<sup>2</sup> norr om bilvägen kommer ifråga för etapp 2. Ytan är relativt plan och här föreligger potential att hitta exempelvis boplatzlämningar från neolitikum och framåt. Västernorrlands museum rekommenderar att sökschakt dras över denna yta i en etapp 2-utredning för att säkerställa att inga fornlämningar påverkas av de kommande byggnationerna.

Järnvägsbron bedöms vara av byggnadshistoriskt värde varför Västernorrlands museum anser att den bör dokumenteras innan rivning.

## Bakgrund

Med anledning av Trafikverkets planer på att byta ut järnvägsbron vid Åkvisslan/Fjällsjöälven och anlägga byggvägar och arbetsytor har Västernorrlands museum utfört en etapp 1-utredning inom arbetsområdet (länsstyrelsens beslut 2 kap 11§ kulturmiljölagen 1988:950). I närområdet förekommer framför allt boplatzlämningar från bland annat bronsålder och potentialen att påträffa fler fornlämningar har bedömts som relativt hög.

## Syfte

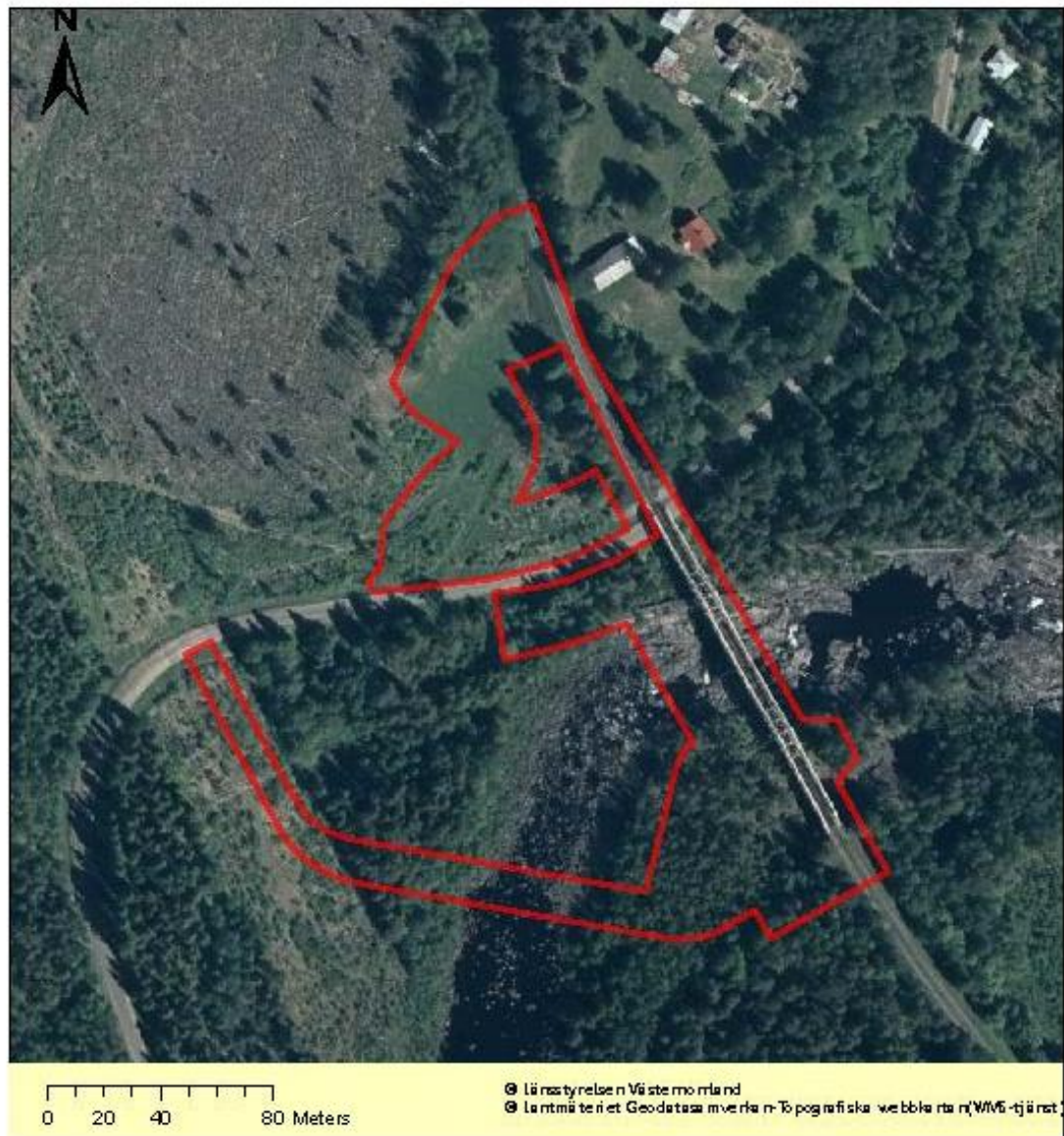
Utredningens syfte är att ge en tillförlitlig fornlämningsbild av området, klargöra huruvida några hittills okända fornlämningar eller kulturhistoriska lämningar förekommer inom undersökningsområdet samt att identifiera ytor för vidare utredning i etapp 2. Resultaten av utredningen skall ligga till grund för Trafikverkets och länsstyrelsens fortsatta planering, länsstyrelsens tillståndsprövning. De skall även utgöra underlag för kommande arkeologiska åtgärder.

Utredningens målgrupp är Trafikverket och länsstyrelsen och undersökare som upprättar en undersökningsplan för etapp 2.



# Metod

Utredningen genomfördes i form av inledande kart- och arkivstudier där äldre rapporter, historiska kartor, fornlämningsbild och historiska strandlinjer studerades. Därefter genomfördes en inventering i fält av utredningsområdet. Ytan gick systematiskt över till fots och intressanta områden undersöktes medelst jordsond och mindre spadgropar. Påträffade lämningar fotograferades och mättes in med RTK-GPS och filerna bearbetades i ArcGIS Pro. En bedömning gjordes av vilka ytor som kunde vara tänkbara för sökschaktning i etapp 2.



■ A: Besöksområde, Fjällbjörkåren

Figur 1. Underlag från länsstyrelsen som visar utredningsområdet.

# Natur- och fornlämningsmiljö

Utredningsområdet på omkring 1,8 hektar är beläget längs med och väster om järnvägen, på norra och södra sidan om Fjällsjöälven och väster om Ångermanälven. Den aktuella ytan består till största delen av skogsmark och är mer kuperad än vad som framgår av kartmaterialet. Den nordligaste delen utgörs av en brant ängssluttning medan området direkt norr om bilvägen är plant och täckt av sly. I utredningsområdets västligaste del är sankmark, medan övriga ytor utgörs av stenig, blockig terräng och berg. Jordarterna i området består av älvsediment, morän och älvsediment med underliggande lera/silt.

Just invid Fjällsjöälvens utlopp i Ångermanälven finns sedan tidigare registrerat ett flertal boplatser samt en sågverkslämning. Dessa lämningar tenderar dock till att ligga närmare Ångermanälvens strandlinje än aktuellt utredningsområde. På motsatta sida Ångermanälven samt även i söder finns flera fångstgropar och fångstgropssystem. Cirka 2,5 kilometer åt sydost har vi boplatser vid Råinget (Ådals-Liden Raä 123/L1935:9520) vars äldsta dateringar visserligen går bak till yngre neolitikum, men som främst skall betraktas som en bronsåldersboplatser (Persson 2018:67).

I området kring järnvägen står ännu byggnader som påminner om äldre tider. Söder om järnvägen finns idag Ångermanälvens Flottningsförenings hus med en gammal hållplatsskylt uppsatt på gaveln (Bildtabas Sollefteå 2021). På motsatta sidan om järnvägen skall en hållplats tidigare ha funnits (Ådals-Lidens församling 2012). Järnvägsbron i sig får anses ha ett byggnadshistoriskt värde.

## Tidigare undersökningar

Inga lämningar har tidigare registrerats inom utredningsområdet. Ett par av de närliggande, numera överdämda boplatserna har däremot undersökts. Ådals-Liden Raä 126/L1935:9429 undersöktes 1946 (Käck 2009:131f). Ett flertal olika stenverktyg, spetsar och avslag påträffades, men även brända ben, skärvtenspackningar och möjliga härdar. Även asbestgods påträffades inom området. Boplatserna har inte kunnat dateras säkert, men fynden pekar på bronsålder till äldre järnålder. Ådals-Liden Raä 125/L1935:8881 undersöktes också 1946 och här påträffades bland annat spetsar, avslag och obrända ben, men inga anläggningar. Dateringen är mest troligt densamma som för Raä 126 (Ibid.).

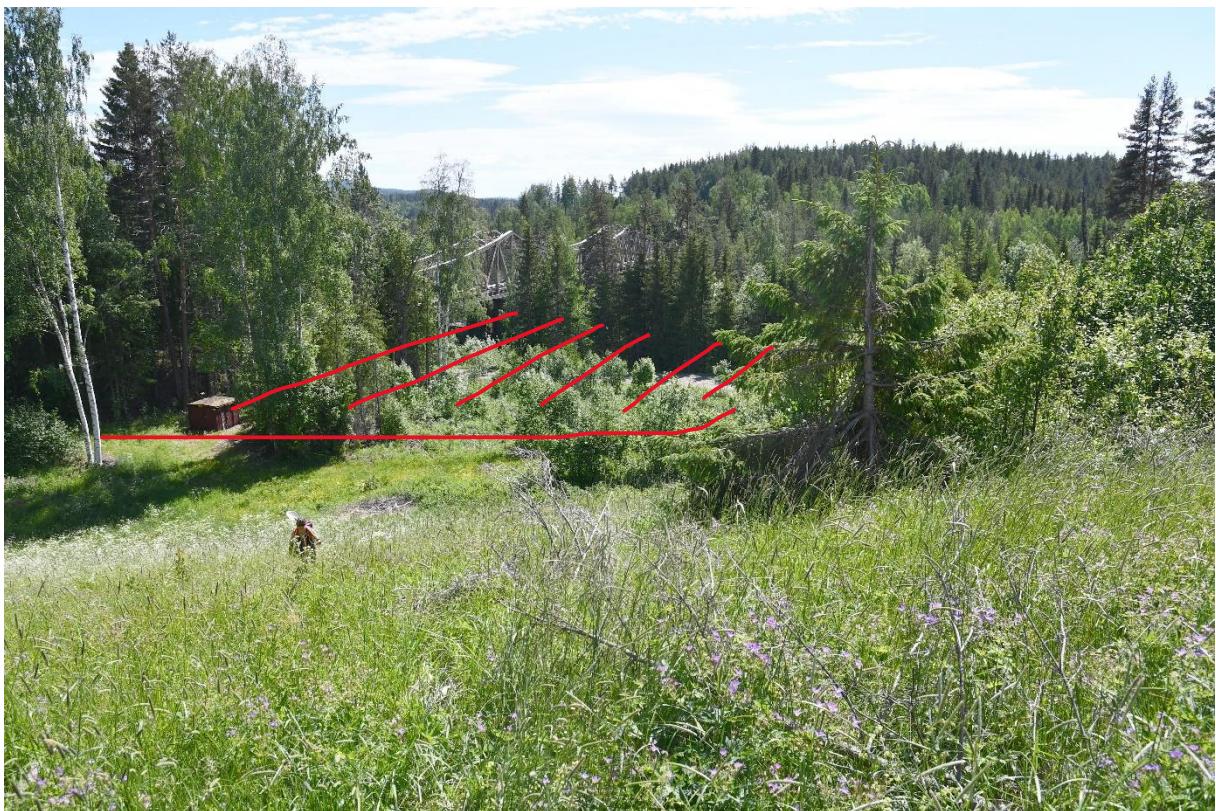
## Redovisning av arbetet

Arbetet inleddes med kart- och arkivstudier (se Bilaga 1). De historiska kartorna gav ingen information om äldre bebyggelse i området. Fältinventeringen genomfördes under en varm och solig dag i juni. Utredningsområdet gick igenom från norr till söder. Längst i norr var en mycket brant ängssluttning som helt saknade grav- eller boplatserindikerande lägen. I sluttningens botten, invid platsen för den tidigare hållplatsen, fanns däremot en mer eller mindre plan yta som möjligen skulle kunna rymma fornlämningar varför etapp 2 kommer att rekommenderas här (se Figur 3).





*Figur 2. Brant backe i utredningsområdets norra del. Foto från söder.*



*Figur 3. Strekat område är plan yta vid sluttningens botten som rekommenderas för vidare utredning. Höjdskillnaden mellan sluttningens topp och botten är 13 meter. Foto från norr.*





*Figur 4. Del av ytan som rekommenderas för vidare utredning. Foto från sydväst.*

Det smala området i kraftledningskorridoren direkt söder om bilvägen består huvudsakligen av sankmark varför inga fornlämningar kan förväntas påträffas här.



*Figur 5. Sankmark i utredningsområdets södra del. Foto från norr.*



I skogsområdet direkt norr om Fjällsjöälven påträffades heller inga fornlämningar. En del av området utgjordes av platsen för dammvallar i form av stenlagda vallar och en större kallmurad vallanläggning.



*Figur 6. Rester av äldre dammvall. Foto från väster.*



*Figur 7. Dammvall längs med älven. Foto från väster.*



Mellan Fjällsjöälven och kraftledningskorridoren var mycket blockig terräng och våtmark, men också ett mindre område med något finare skogsmark. Här påträffades tre tallar med bläckor, varav två var inom utredningsområdet (se Figur 13). En bläcka är ett uthugget märke i ett träd för att till exempel markera trädet för avverkning eller för att märka ut en gräns eller väg. Det kan även röra sig om barktäkt (Hägerman & Loeffler 2011:10) eller tjärtallar. Virket från övervallningen blir vanligtvis segt och kan, beroende på träslag, användas till yxskaft. Alla tre bläckorna var ovala, cirka 0,4–0,5 meter höga och 0,1–0,2 meter breda. Den största hade fortfarande tydliga huggmärken (se Figur 10). Inga ristningar förekom.



*Figur 8. Området med bläckorna. Foto från norr.*



*Figur 9. Bläcka 1. Foto från sydost.*



*Figur 10. Bläcka 2. Foto från nordost.*





*Figur 11. Bläcka 3. Foto från söder.*

Området söder om Fjällsjöälven utgörs av berg och stenblock och var enligt gamla flygfoton översvämmat i äldre tid. Älven är reglerad och vattennivån är således mycket lägre nu än vad den har varit. Denna yta kommer således heller inte ifråga för vidare utredning.



*Figur 12. Del av det sydligaste området. Foto från norr.*

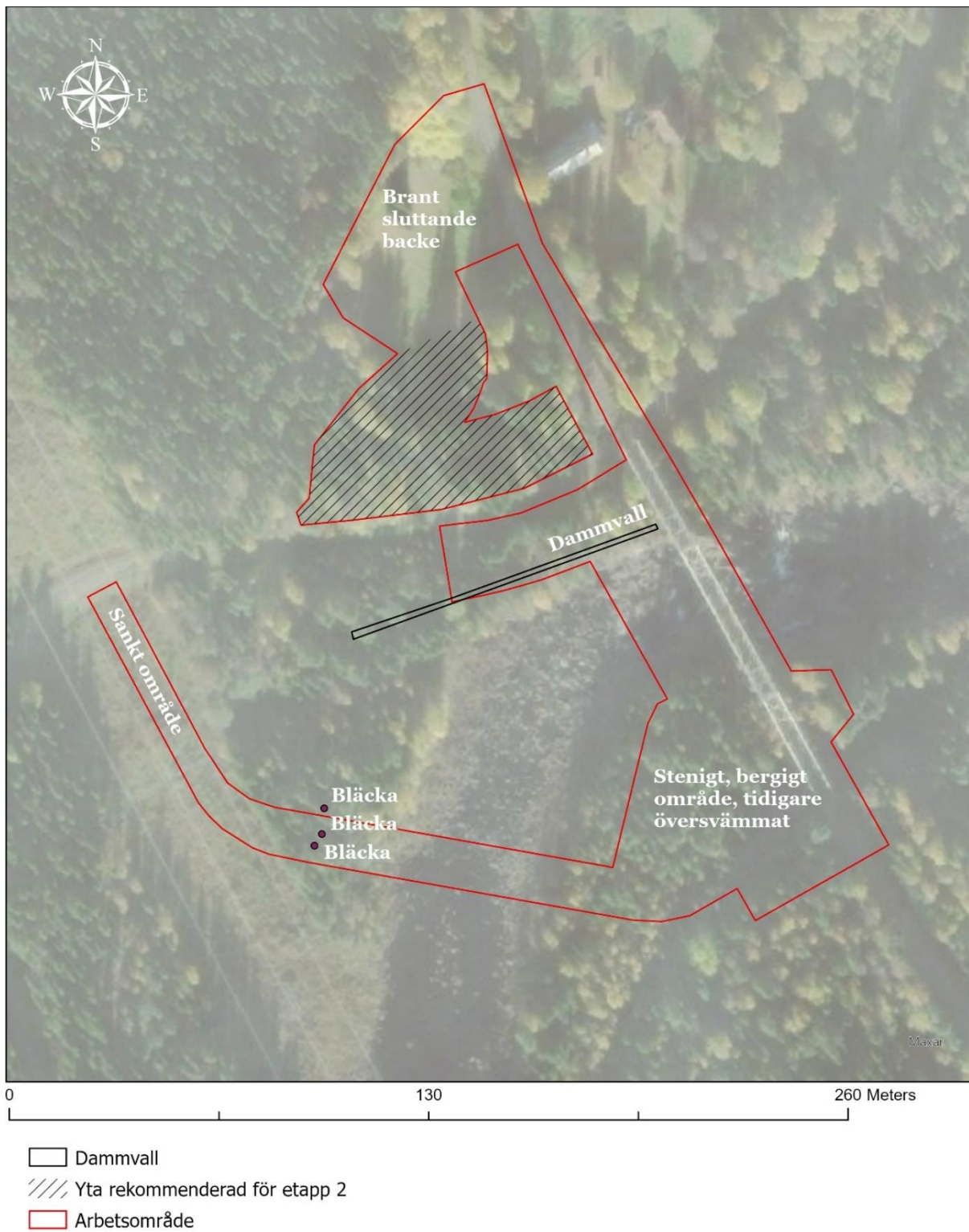
## Tolkning och rekommendation

Större delen av det utredda området är inte intressant för vidare utredning i etapp 2 då inga nya fornlämningar eller kulturhistoriska lämningar påträffades och terrängen är sådan att inga lämningar kan väntas framkomma vid schaktning. Tre bläckor varav två inom utredningsområdet framkom i den södra delen, men då dessa inte med säkerhet kan dateras till före 1850 kan de heller inte registreras som fornlämning utan kommer att registreras som övrig kulturhistorisk lämning.

Endast ett område om drygt 3 000 m<sup>2</sup> norr om bilvägen kommer ifråga för etapp 2 (se Figur 13 på nästa sida). Ytan är relativt plan och här föreligger potential att hitta exempelvis boplatslämningar från neolitikum och framåt. Västernorrlands museum rekommenderar att söschakt dras över denna yta i en etapp 2-utredning för att säkerställa att inga fornlämningar påverkas av de kommande byggnationerna.

Järnvägsbron bedöms vara av byggnadshistoriskt värde varför Västernorrlands museum anser att den bör dokumenteras innan rivning.





Figur 13. Utredningsområde med rekommenderad yta för sökschaktning i etapp 2. © Esri

## Tekniska och administrativa uppgifter

<i>Västernorrlands museum dnr</i>	2021/81
<i>Länsstyrelsens dnr</i>	431-3192-2021
<i>Län</i>	Västernorrland
<i>Landskap</i>	Ångermanland
<i>Kommun</i>	Sollefteå
<i>Socken</i>	Ådals-Liden
<i>Fastighet</i>	Moflo 3:6-7, 3:13, 3:15-17, Ådals-Lidens Ås 1:50, 1:91
<i>Koordinatsystem</i>	SWEREF 99 TM
<i>Koordinater mittpunkt</i>	X 7040773,89 Y 590653,48
<i>Höjd över havet</i>	122–136 m.ö.h.
<i>Fältarbetstid</i>	Juni 2021
<i>Fältpersonal</i>	Maria Lindeberg (projektledare), Madeleine Nilsson, och Anton Uvelius
<i>Rapportsammanställning</i>	Madeleine Nilsson (kartstudier Anton Uvelius)
<i>Kartering</i>	RTK-GPS, programvara ArcGIS Pro

Dokumentationsmaterial i form av fotografier, mätfiler och beskrivningar förvaras på Västernorrlands museum.

### Arkivhandlingar

Ärendet förvaras i arkivet på Västernorrlands museum.

I ärendet ingår förfrågan om undersökningsplan, undersökningsplan och kostnadsberäkning, beslut samt andra relevanta handlingar.

## Referenser

- Hägerman, B-M. & Loeffler, D. (2011) *Arkeologisk utredning steg 1 och KMKB för vindpark i området Björnlandhöjden*. Rapport 2011:23. Härnösand: Murberget länsmuseum Västernorrland.
- Käck, J. (2009) *Samlingsboplatser? En diskussion om människors möten i norr 7 000 f Kr – Kr f med särskild utgångspunkt i data från Ställverksboplatsen vid Nämforsen*. Studia Archaeologica Universitatis Umensis 24. Umeå: Umeå universitet.
- Persson, P (2018) *Fortid i Västernorrlands län: En historik över arkeologiska undersökningar under drygt 330 år*. Härnösand: Västernorrlands museum, Länsstyrelsen Västernorrland.

## Elektroniska referenser

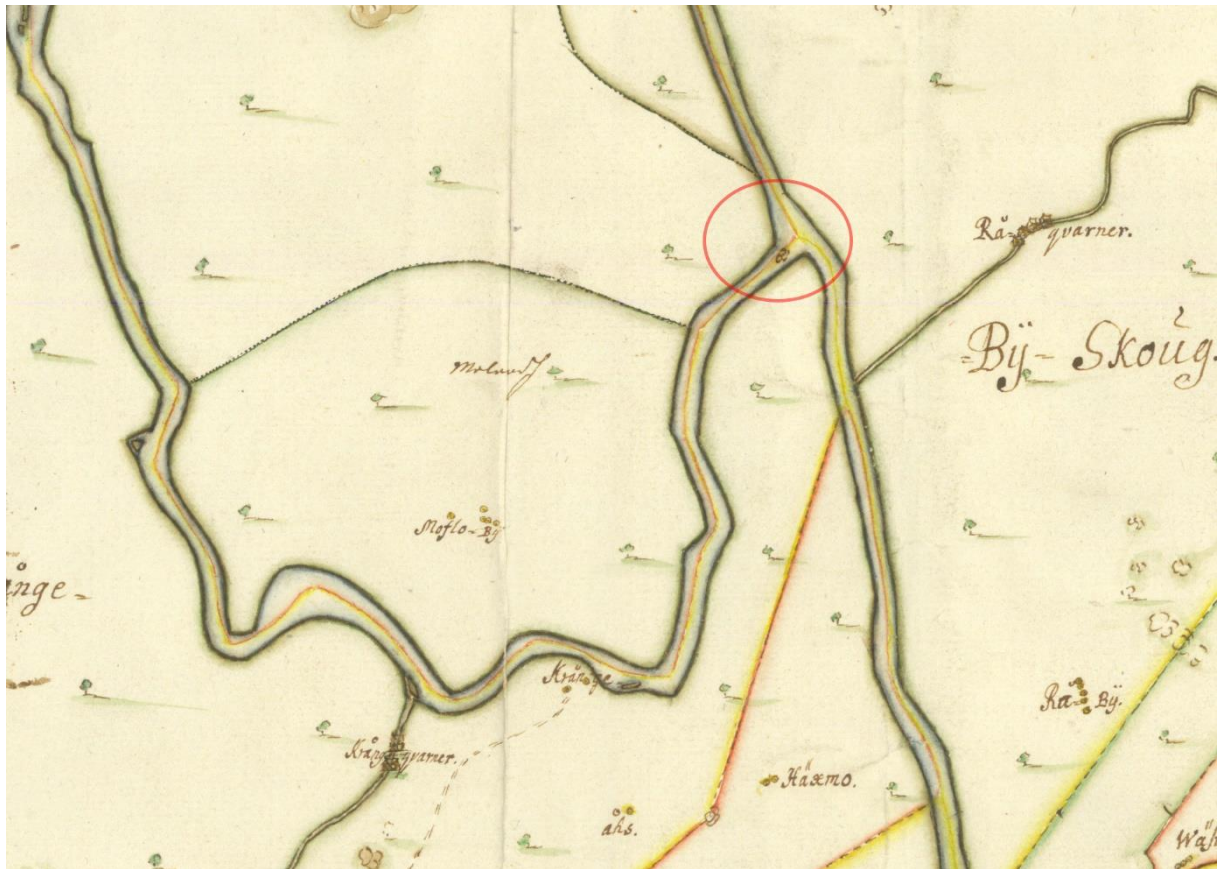
Bilddatabas Sollefteå, 2021

[https://som.kulturhotell.se/search?query=%C3%85kvisslan+%&submit\\_search=S%C3%B6k&query\\_type=keyword&record\\_types%5B0%5D=Item&record\\_types%5B1%5D=File&page=3](https://som.kulturhotell.se/search?query=%C3%85kvisslan+%&submit_search=S%C3%B6k&query_type=keyword&record_types%5B0%5D=Item&record_types%5B1%5D=File&page=3) [Hämtat 2021-06-25].

Ådals-Lidens församling, 2012

<https://adals-liden.blogspot.com/2010/09/jarnvagsstationer-inom-adals-liden.html?m=1> [Hämtat 2021-06-25].

## Bilaga 1. Kart- och arkivstudier

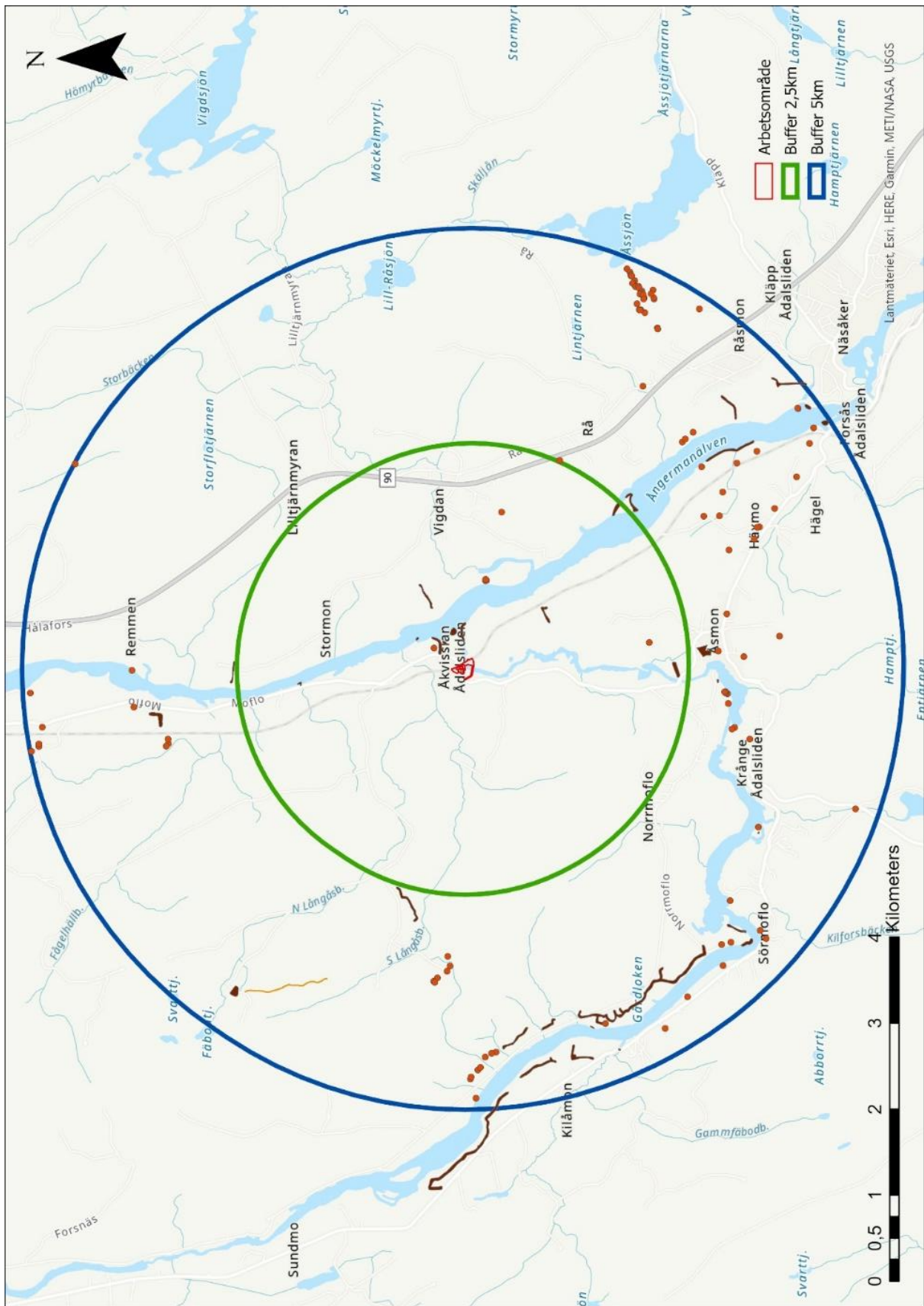


Figur 14. Den geometriska avmätningsskarta från 1703 över Ådals-Liden socken (akt X72-1:1). Det rödmarkerade området är utredningsområdet. Ingen information om utredningsområdet framkom. Källa: Lantmäteriet





Figur 15. Kartan från 1752 över Ådals-Liden socken (avmätning 1752 akt X72-1:2). Det rödmarkerade området är utredningsområdet. Ingen information om utredningsområdet framkom. Källa: Lantmäteriet



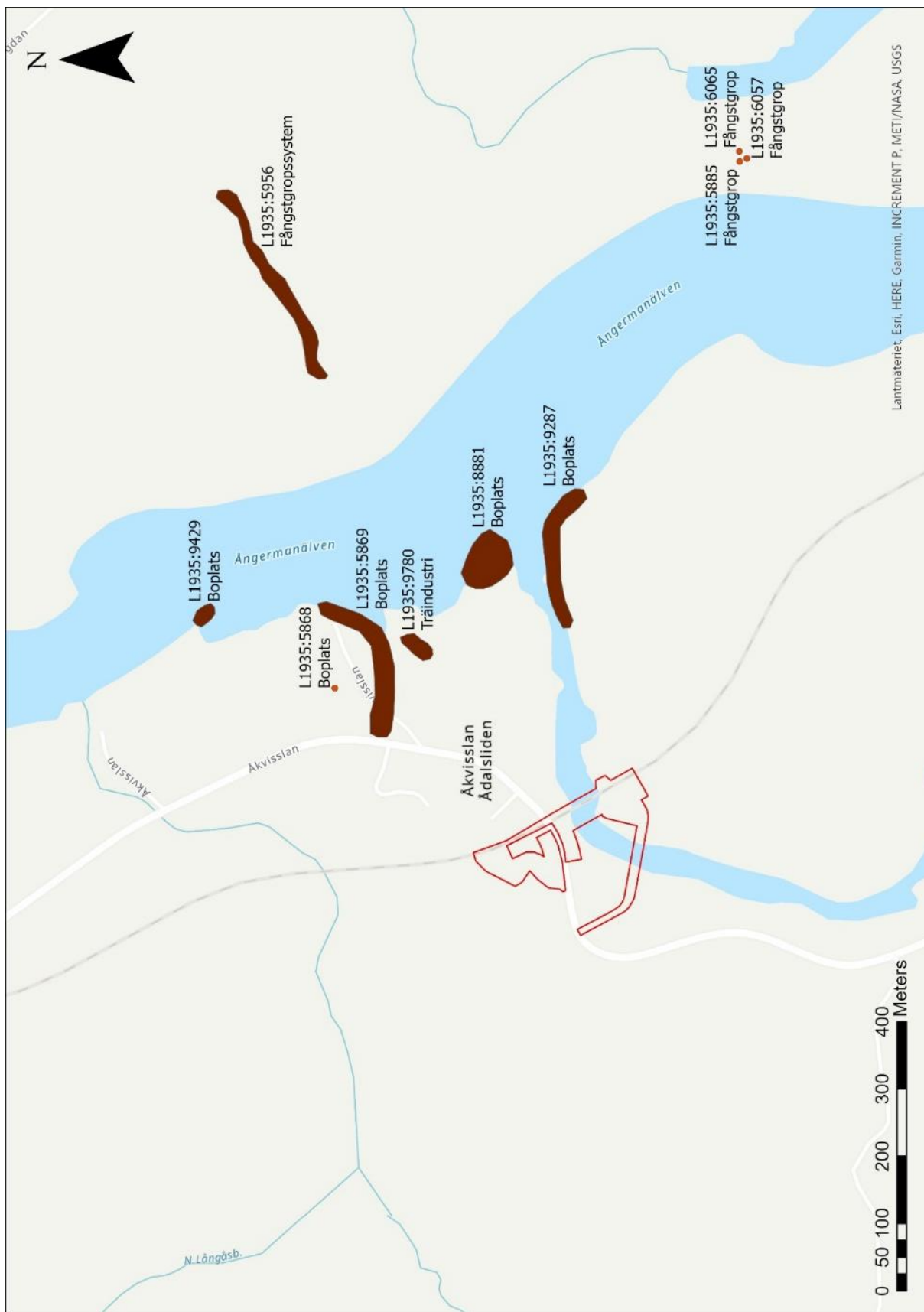
Figur 16. Fornlämningsoversikt kring utredningsområdet. Den huvudsakliga delen av fornlämningarna består av boplatser och fångstgropar. © Esri och Fornsök



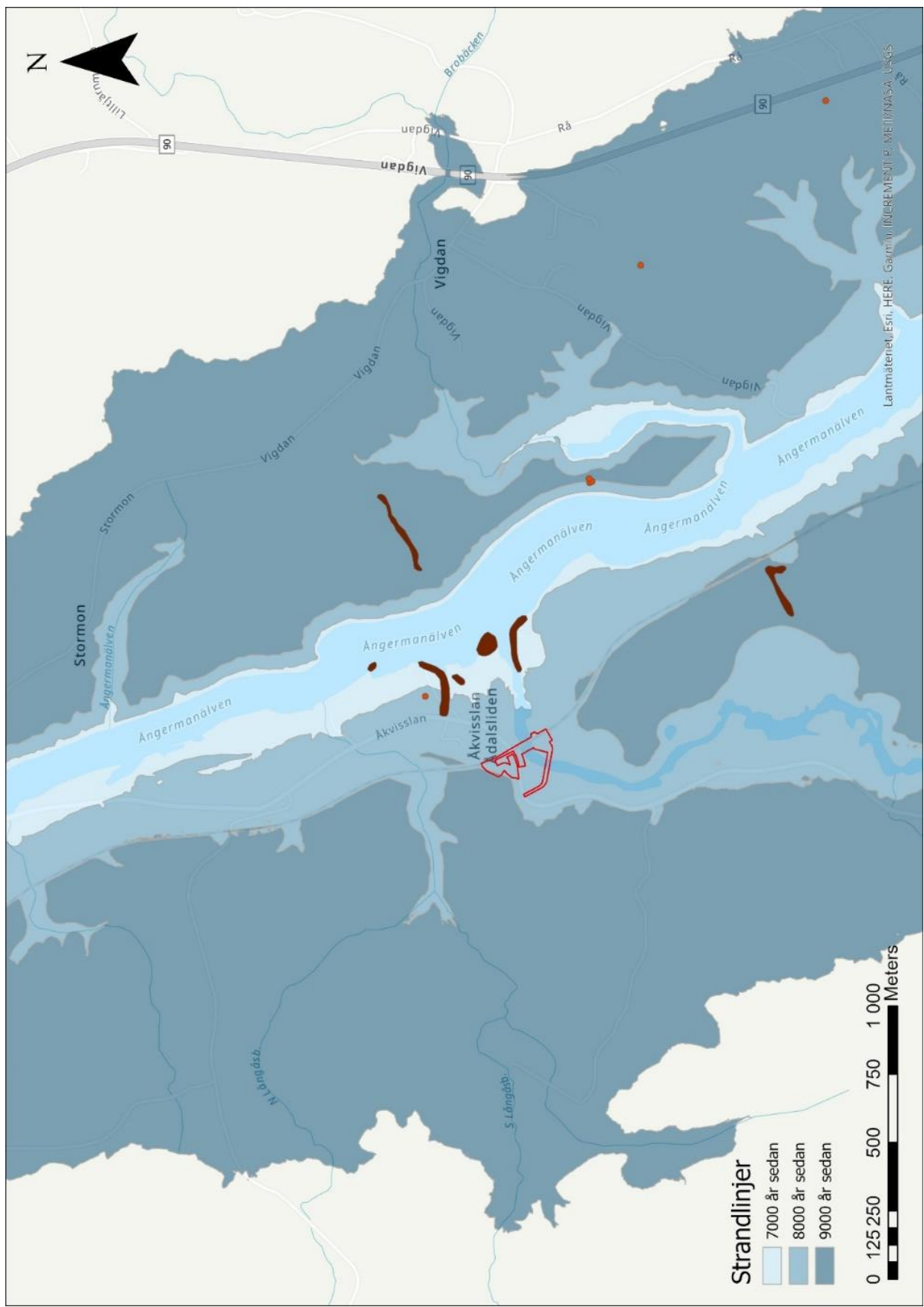
Inom 2,5km	Antal
Boplats	7
Fyndplats	2
Fångstgrop	3
Fångstgropssystem	2

Inom 5km	Antal
Boplats	22
Fyndplats	8
Fångstgrop	39
Fångstgropssystem	32
Fäbod	1
Härd	2

*Figur 17 och 18. Antal fornlämningar och kulturhistoriska lämningar inom 2,5 respektive 5 kilometers radie*



Figur 19. Översiktsbild över utredningsområdet samt de närliggande fornlämningarna, vilka huvudsakligen bestod av boplatslämningar med fynd av skärvsten, avslag och skrapor av kvarts/kvartsit/porfyr samt olika föremål av kvartsit. © Esri och Fornsök



Figur 20. Strandlinjer från cirka 7 000–5 000 f.Kr. © Esri och Fornsök

## Bilaga 2. Fotolista

Bildnr	Motiv	Sett från
1899	Området norr om vägen	N
1900	Området norr om vägen	O
1901	Området norr om vägen	S
1902	Området norr om vägen	S
1904	Området norr om vägen	N
1905	Området norr om vägen	N
1906	Området norr om vägen	V
1907	Liten väg, området norr om vägen	V
1908	Området norr om vägen	NV
1909	Området norr om vägen	SV
1910	Södra området	N
1911	Dammvall öst-västlig riktning, södra området	V
1912	Södra området	N
1913	Södra området	N
1914	Blecka 1, södra området	SO
1915	Blecka 2, södra området	NO
1916	Dammvall stenar, öst-västlig riktning, södra området	V
1918	Blecka 2 och Maria, södra området	NO
1919	Blecka 3, södra området	S
1920	Blecka 3, södra området	S
1921	Stensamling, dammvall, södra området	N
1922	Stranden, södra området	N
1923	Stenformation, öst-västlig riktning, utanför området	V
1924	Stenformation, öst-västlig riktning, utanför området	V
1925	Stenformation, öst-västlig riktning, utanför området	V
1441	Området norr om vägen	S
1442	Järnvägsbron	V
1443	Järnvägsbron	N
1445	Området norr om vägen	V
1446	Området norr om vägen, Madeleine och Anton	N
1447	Området norr om vägen	NV
1448	Området norr om vägen, Madeleine	NO
1449	Platå ovanför brant backe norr om vägen, utanför området	NV
1450	Platå ovanför brant backe norr om vägen, utanför området	NO
1451	Vy över bron och området norr om vägen	N
1452	Vy över bron och området norr om vägen	NO
1453	Platå ovanför brant backe norr om vägen, utanför området	O
1454	Plan yta norr om vägen	SV
1456	Dammvall, öst-västlig riktning, södra området	V
1460	Blecka 1, södra området	SO
1461	Blecka 2, södra området	NO
1462	Blecka 1, södra området	SO
1463	Stenar, dammvall, södra området	O



1464	Blecka 3, södra området	S
1465	Stenar, dammvall, södra området	NO
1466	Stenar, dammvall, södra området	NO
1468	Under järnvägsbron	NO



DSC\_1899.JPG

DSC\_1900.JPG

DSC\_1901.JPG

DSC\_1902.JPG

DSC\_1904.JPG



DSC\_1905.JPG

DSC\_1906.JPG

DSC\_1907.JPG

DSC\_1908.JPG

DSC\_1909.JPG



DSC\_1910.JPG

DSC\_1911.JPG

DSC\_1912.JPG

DSC\_1913.JPG

DSC\_1914.JPG



DSC\_1915.JPG

DSC\_1916.JPG

DSC\_1918.JPG

DSC\_1919.JPG

DSC\_1920.JPG



DSC\_1921.JPG

DSC\_1922.JPG

DSC\_1923.JPG

DSC\_1924.JPG

DSC\_1925.JPG





IMG\_1441.JPG



IMG\_1442.JPG



IMG\_1443.JPG



IMG\_1445.JPG



IMG\_1446.JPG



IMG\_1447.JPG



IMG\_1448.JPG



IMG\_1449.JPG



IMG\_1450.JPG



IMG\_1451.JPG



IMG\_1452.JPG



IMG\_1453.JPG



IMG\_1454.JPG



IMG\_1456.JPG



IMG\_1460.JPG



IMG\_1461.JPG



IMG\_1462.JPG



IMG\_1463.JPG



IMG\_1464.JPG



IMG\_1465.JPG



IMG\_1466.JPG



IMG\_1468.JPG



IMG\_2657.JPG